



HT 324 HITACHI  
DINAMIKUS LEMEZJÁTSZÓ

Kéziratként sokszorosítva a Ramovill szervizhálózat  
részére, belső használatra  
Összeállította Tiszóczy István  
Ellenőrizte: Sztankovics Gyula

1.97

MŰSZAKI ADATOK

Hálózati feszültség	220 V/50 Hz
Teljesítmény felvétel	9 W
Fordulatszám	33 $\frac{1}{3}$ és 45/min.
Max.fordulatszám ingadozás	0,06 %
Lemeztányér	Ø 310 mm duralu
Motor	4 pólusu szinkron
A kar effektív hossza	220 mm
Tünyomás	20 mN $\pm$ 5 mN
Dinamikus betét tömege	4 $\div$ 10 g
Antiscating	0 $\div$ 3 g /0,1 g-os lépé- sekben állítható/
Dinamikus betét típusa	MT 30 /dualmagnet/
Frekvencia átvitel	10 $\div$ 25.000 Hz
Kimenőfeszültség 1 kHz-es beállító lemezzel	3 mV
Csatorna eltérés	max. 1 dB/1 kHz
Áthallási csillapítás	min. 20 dB/1. kHz
Zajszint	- 65 dB
Méretek	435 x 375 x 128 mm
Tömeg	4,5 kg

Engedély nélkül másolni, vagy  
az adatokat felhasználni,  
illetéktelen személynek átadni

**T I L O S !**

### A készülék kivitele és szerelése

A HT 324 tip. lemezzjátzó tetszetős, fröccsöntött műanyag dobozban nyert elhelyezést, mely doboz speciális kialakításánál fogva a szerelvénylap feladatkörét is ellátja.

A gyártó a szerkezet minél egyszerűbbé tétele érdekében az alsórészt is bevonta a szerelvénytartó feladatkörbe, ezáltal üzem állapotban a készülék burkolatát az alkatrészek sérülési veszélye miatt is tilos megbontani.

A kikapcsolt készülék kidobozolása és szerelése az alábbiak szerint történhet:

- Távolítsa el a gumitányért, és rögzítse a kart kifordulás ellen.
- A lemeztányért kézzel forgassa addig, míg a tányér kivágásában látható lesz a meghajtó gumiszij. /2. ábra/
- Akassza ki a szijat a sebességváltó karjából (p) és a motortengely (n) hornyából. Ezután vegye le a lemeztányért.

### Figyelem!

- A sorrendet okvetlenül tartsa be, ellenkező esetben a szijat a tányér lemelésével elszakíthatja.
- A készülék további szereléséhez szükséges 2 db kb. 5 cm magas tuskó. A felfordított lemezzjátzót - a karszerelvények sérülésének elkerülése végett - helyezze a tuskókra.
- A készülék alján található valamennyi csavart hajtsa ki, és óvatosan emelje le az alaplapot.
- Az alaplap eltávolításával hozzáférhető az egész mechanikus szerkezet. Kiemelhető a liftemelőkar (a), a "pillanat állj" nyomókar (b), ezek billenő gombjai (c), a végálláskapcsoló működtető karja (k), valamint a végállás kapcsoló fogaskerék-szerkezet (h) (i). /1. ábra/

- A (d) és (j) csavarok eltávolításával kiemelhető a lift működtető, illetve a tányér csapágyazást biztosító fémszerelvénylap. /1. ábra/
- A meghajtó 4 pólusú szinkronmotort külön nem rögzítették, kibontott készülékház esetén kiemelhető.
- Az árnyékoló lemez (f) rögzítőcsavarjának (g) oldásával hozzáférhető a HF kábel összekötési pontja.

Az összeszerelés csak fentiek fordított sorrendjében lehetséges, és külön felhívjuk a figyelmet arra, hogy az alsó rész felhelyezése előtt a működtető karok a műanyag szerelvénybe fröccsölt vezető sínekbe kerüljenek.

A mechanikus beállításokat a 3-10. ábrák szerint kell elvégezni.

A készülék aljába - minden esetben - valamennyi /összesen 15 db/ csavart vissza kell tenni, ellenkező esetben a lemezjátszó tönkre mehet.

A karlift lassítását gyárilag speciális nagy viszkozitású zsírral oldották meg, a Ramovill Híradástechnikai Alkatrész Osztályon beszerezhető. A liftet csak nagyon indokolt esetben szerelje szét.

### ALKATRÉSZJEGYZÉK

Tipus kód: 16-73 -

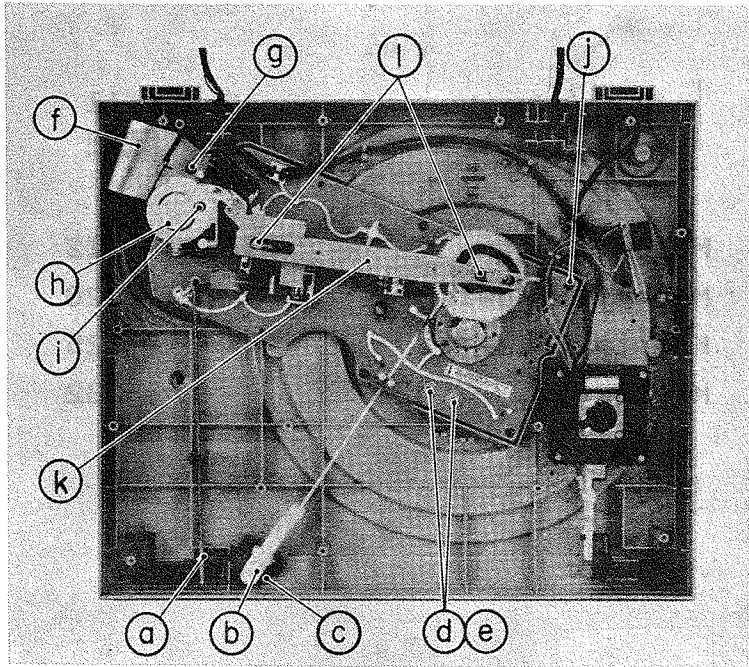
<u>Robbantott ábra pozíciószáma</u>	<u>Megnevezés</u>	<u>Ramovill cikkszám</u>
13	Alsórész	16-73- 002
1	Plexi fedél	- 013
46	Motor kapcsoló	- 090
22	Betét /tü nélkül/ /MT 30/	- 301
8	Szinkronmotor	- 311

Robbantott ábra  
pozíciószáma

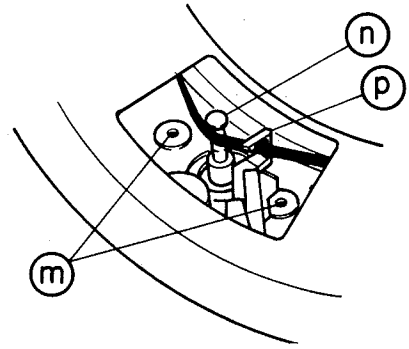
Megnevezés

Ramovill  
cikkszám

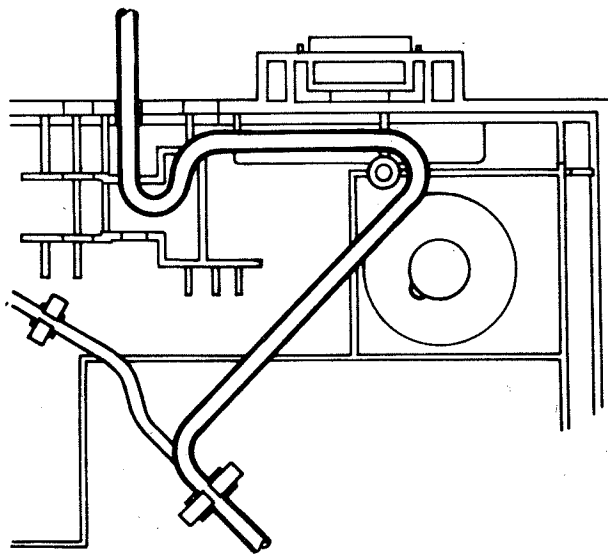
12	Motor görgő	16-73- 312
5	Meghajtó gumiszij	- 320
18	Komplett kar	- 325
41	Kartartó	- 332



1. ábra

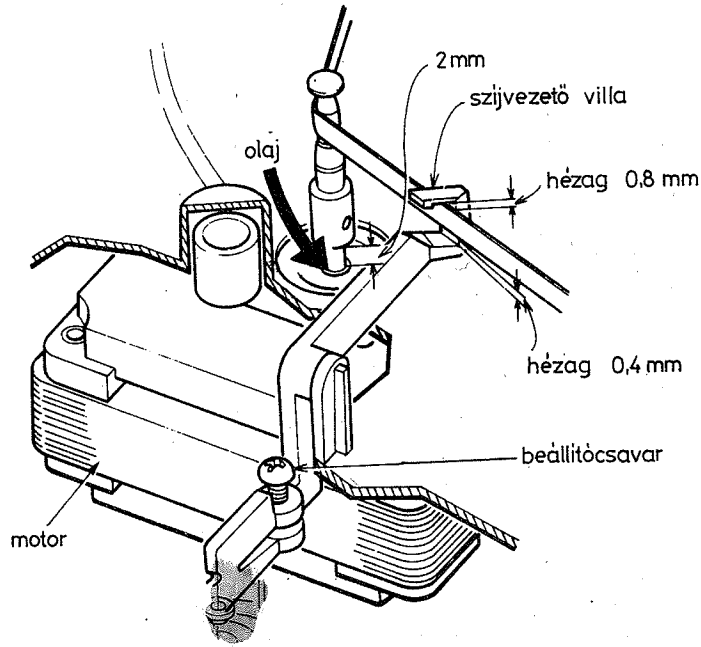


2. ábra

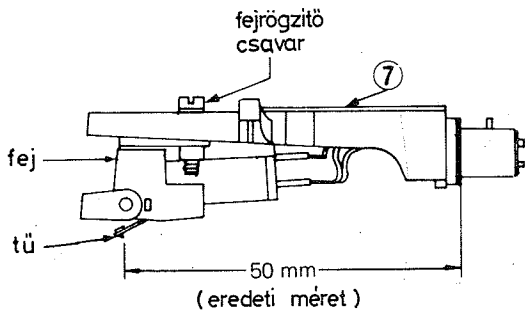


3. ábra

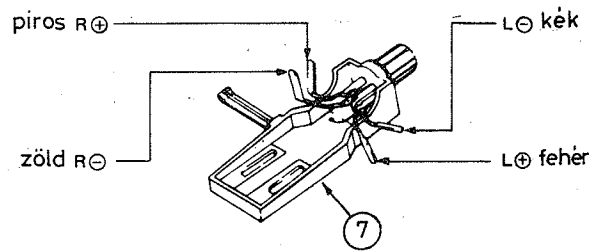
HÁLÓZATI VEZETÉK EL-  
HELYEZÉSE



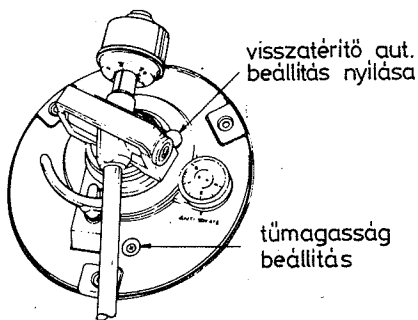
4. ábra



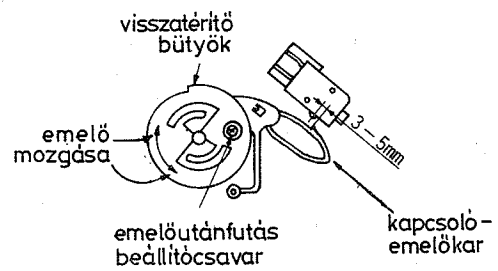
5. ábra



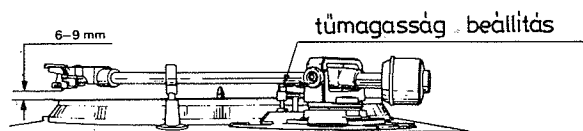
6. ábra



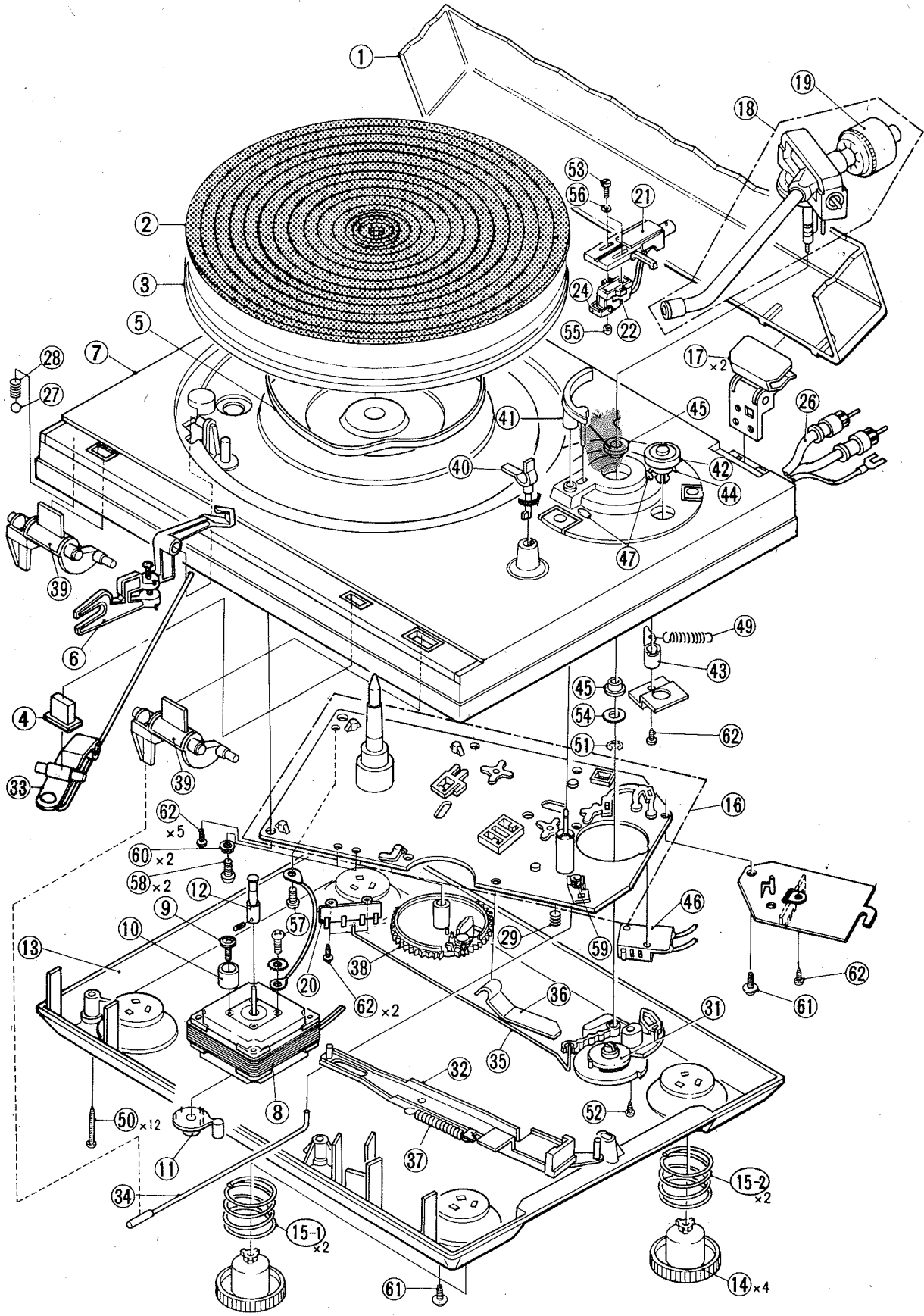
7. ábra



8. ábra



9. ábra



10. ábra

A KÉSZÜLÉK ROBBANTOTT ÁBRÁJA