



SERVICEBLAD FÖR RADIOCHASSI

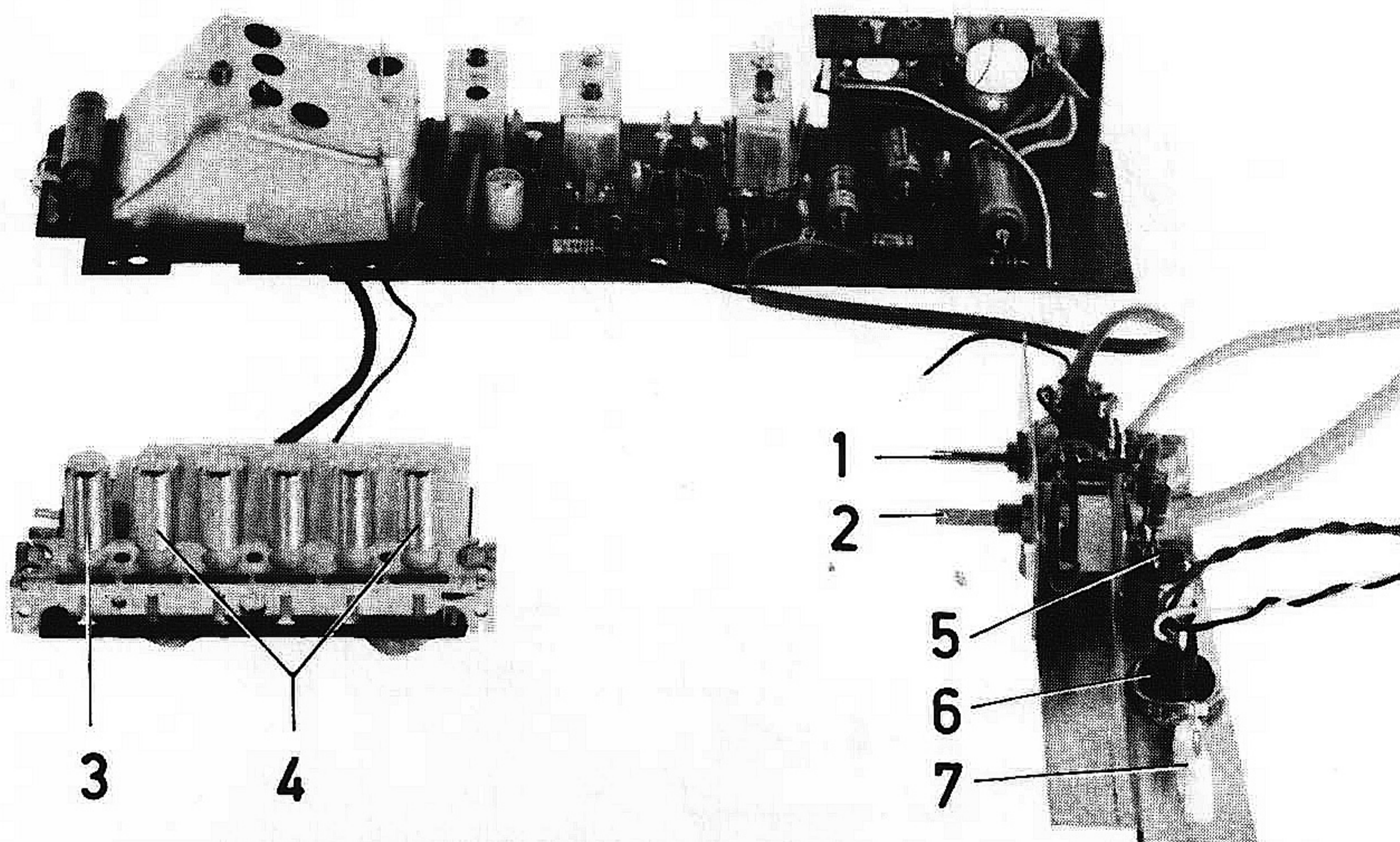
TYP 7000

SERIE 1 - 2

LUXOR/RADIO

INGÅR I FÖLJANDE:

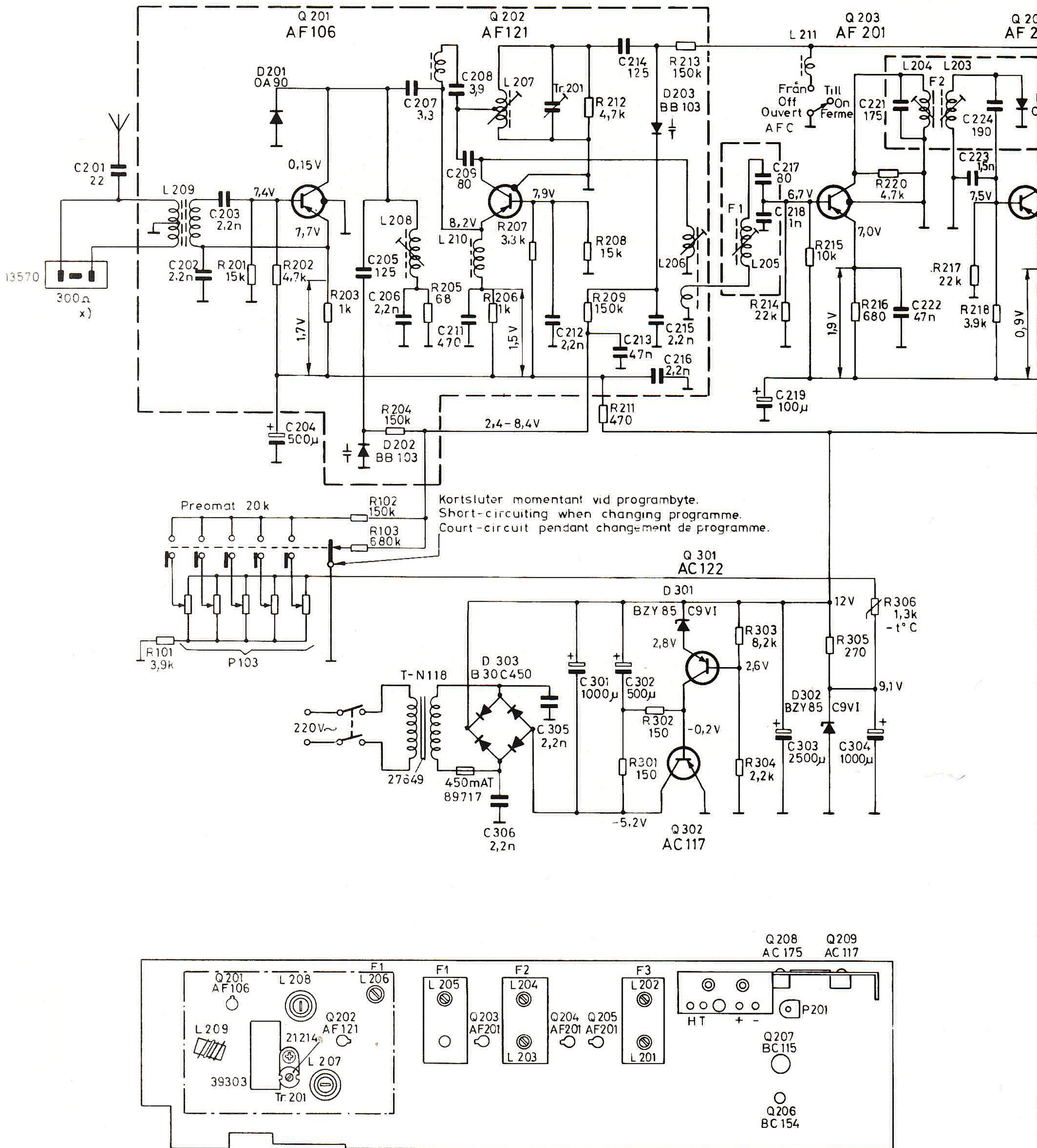
LUXOR	SKANTIC
5080	4020
.....	.....



JANUARI 1971

VÅGLÄNGDSOMRÅDEN		MANÖVERORGAN	
UKV:	2,97 - 3,45 METER (87 - 101 MHz)	1	STRÖMBRYTARE OCH VOLYMKONTROLL
TRIMPUNKTER:	88 & 100 MHz	2	TONKONTROLL OCH OMKOPPLARE GRAMMOFON/ BANDSPELARE
		3	AUTOMATISK FREKVENSKONTROLL (AFC)
		4	PROGRAMVÄLJARE
BESTYCKNING		TEKNISKA DATA	
Q 201	HF-FÖRSTÄRKARE: AF 106	MELLANFREKVENNS :	10,7 MHz
Q 202	OSCILLATOR- OCH BLANDARE: AF 121	UTGÅNGSEFFEKT :	CA 2,5 WATT
Q 203	FÖRSTA MF-FÖRSTÄRKARE: AF 201	KÄNSLIGHET :	CA 3 µV
Q 204	ANDRA MF-FÖRSTÄRKARE: AF 201	KRETSANTAL :	9*
Q 205	TREDJE MF-FÖRSTÄRKARE: AF 201	ANTAL TRANSISTORER :	11
Q 206	FÖRSTA LF-FÖRSTÄRKARE: BC 154	ANTAL DIODER :	8
Q 207	ANDRA LF-FÖRSTÄRKARE: BC 115	HÖGTALARANPASSNING :	Z = 4 OHM
Q 208	SLUTFÖRSTÄRKARE: AC 175	NÄTSPÄNNING :	220 VOLT, 50 Hz
Q 209	SLUTFÖRSTÄRKARE: AC 117		
Q 301	SPÄNNINGSSTABILISERING: AC 122	CHASSIET ÄR FÖRSETT MED :	
Q 302	SPÄNNINGSSTABILISERING: AC 117	UTTAG FÖR BANDSPELARE ELLER GRAMMOFON (5)	
D 201	DÄMPDIOD: OA 90	UTTAG FÖR EXTRA HÖGTALARE (6)**	
D 202	AVSTÄMNINGSDIOD: BB 103	UTTAG FÖR YTTRE ANTENN (7)**	
D 203	AVSTÄMNINGSDIOD: BB 103		
D 204-			
205	RATIODETEKTOR: 2-AA 119		
D 206	DÄMPDIOD: OA 90		
D 301	STABILISERINGSDIOD: BZY 85/C9V1		
D 302	STABILISERINGSDIOD: BZY 85/C9V1		
D 303	NÄTLIKRIKTARE: B30 C450		
		* ENL. DIN 45311	
		** GÄLLER ENDAST I SERIE 2	

# KOPPLINGSSCHEMA CIRCUIT DIAGRAM SCHÉMA DE BRANCHEMENT



Spänningar uppmätta med rörvoltmeter  
R<sub>i</sub> = 10MΩ. Volymen på noll.

Voltages are measured with an electronic  
voltmeter R<sub>i</sub> = 10MΩ. Volume set to zero.

Les tensions sont mesurées par volt-  
mètre électronique. R<sub>i</sub> = 10MΩ. Volume à zéro.

Försiktighet bör iakttagas vid mätningar  
eller lodningar på plattan så att  
halvledarna inte skadas.

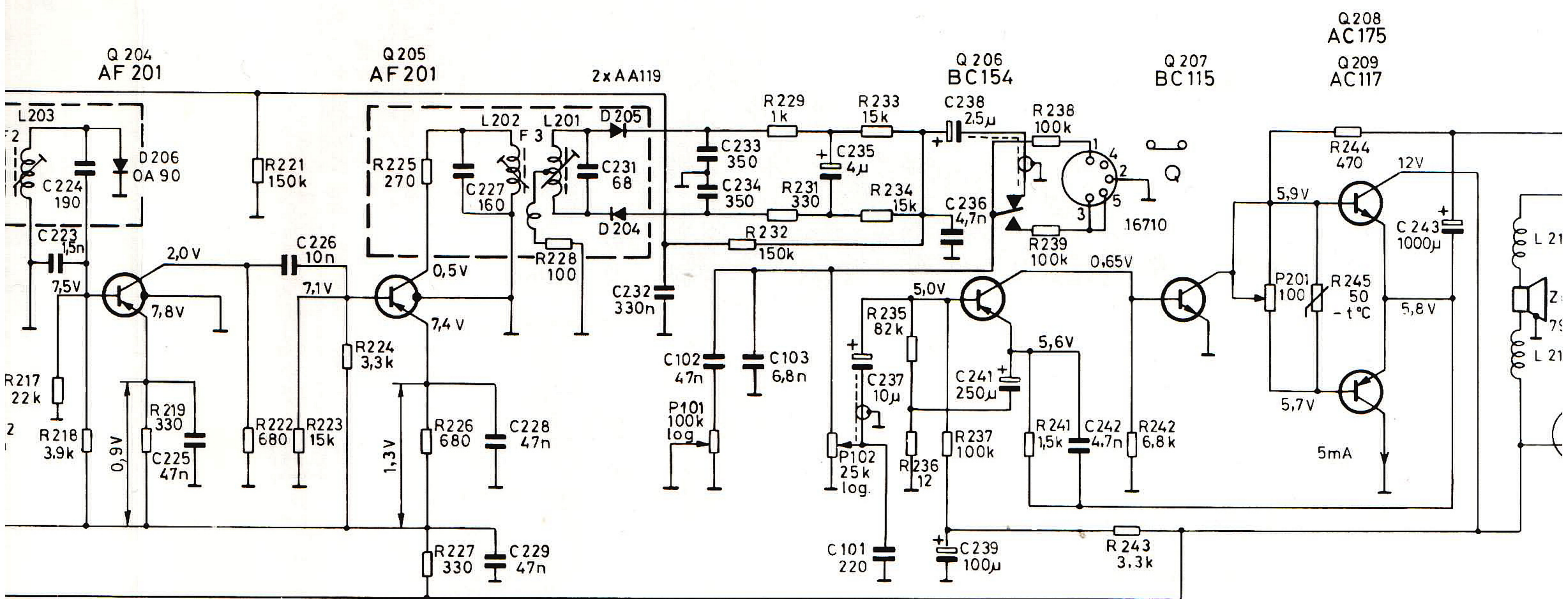
In order to protect the semiconductors  
for damages it is recommended to be  
careful with measurements and solderings  
on the board.

Afin de protéger les semiconducteurs contre  
panne il faut prendre des précautions aux  
mesures et soudures au plaqué.

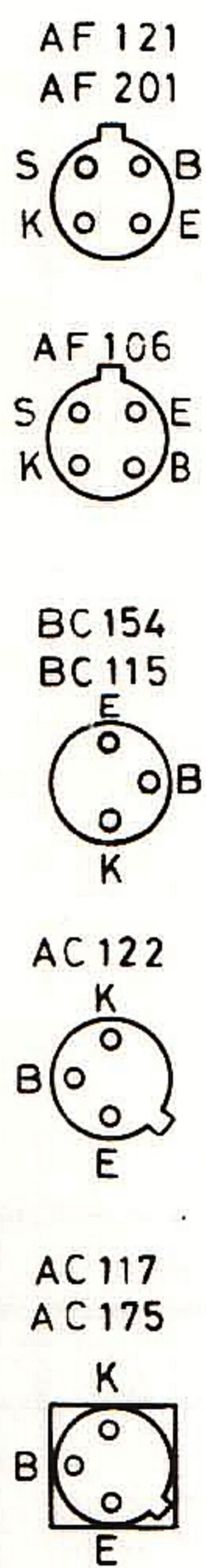
Smärre avvikelser från schemat  
förekomma på grund av ändringar  
företagna under produktionen.

Minor deviations from the circuit  
diagram can occur due to alterations  
during production.

Des déviations mineures du schéma  
peuvent arriver à cause des modifications  
pendant la production.



Sett underifrån.  
Bottom view  
Vue en dessous.



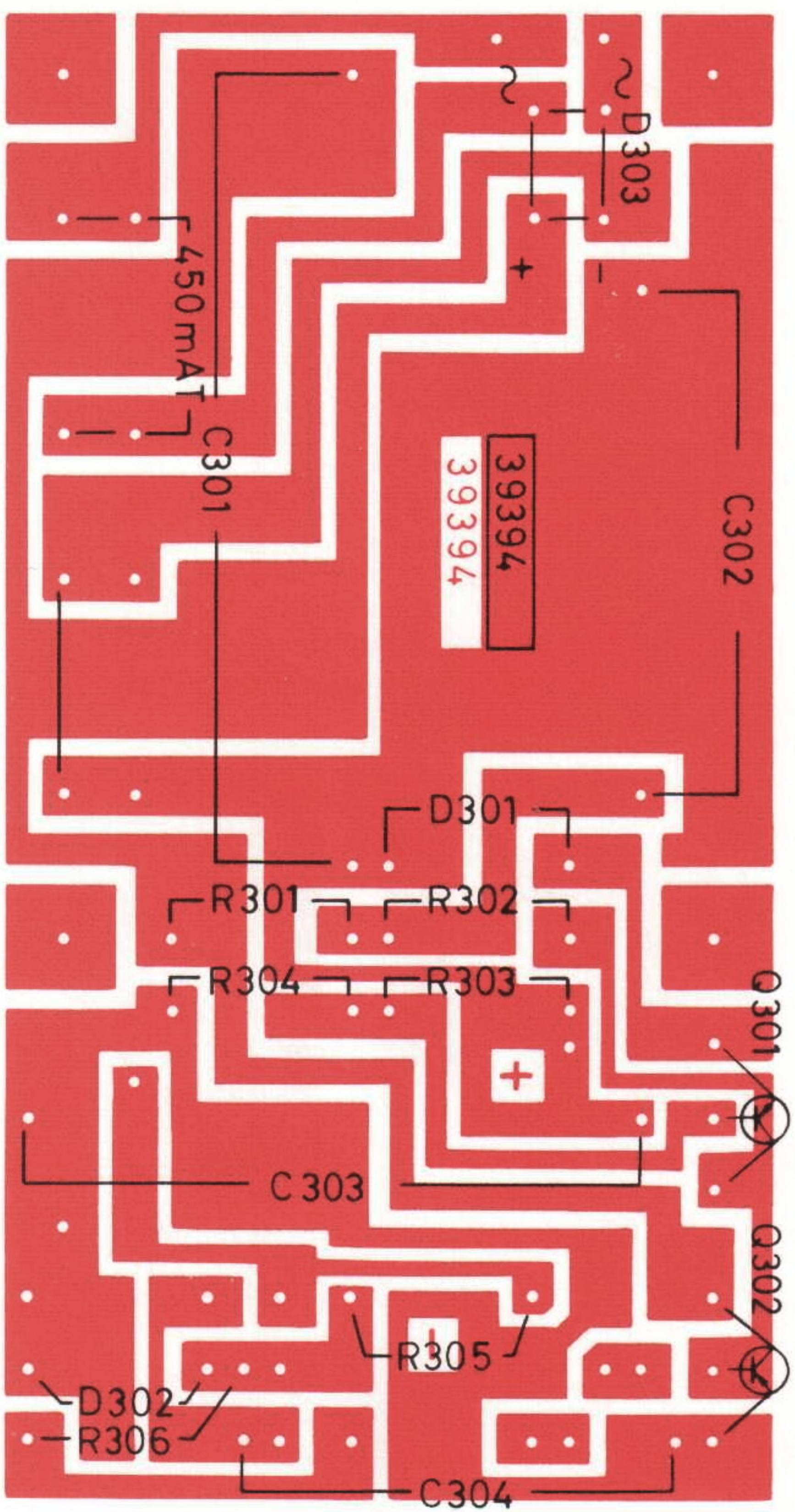
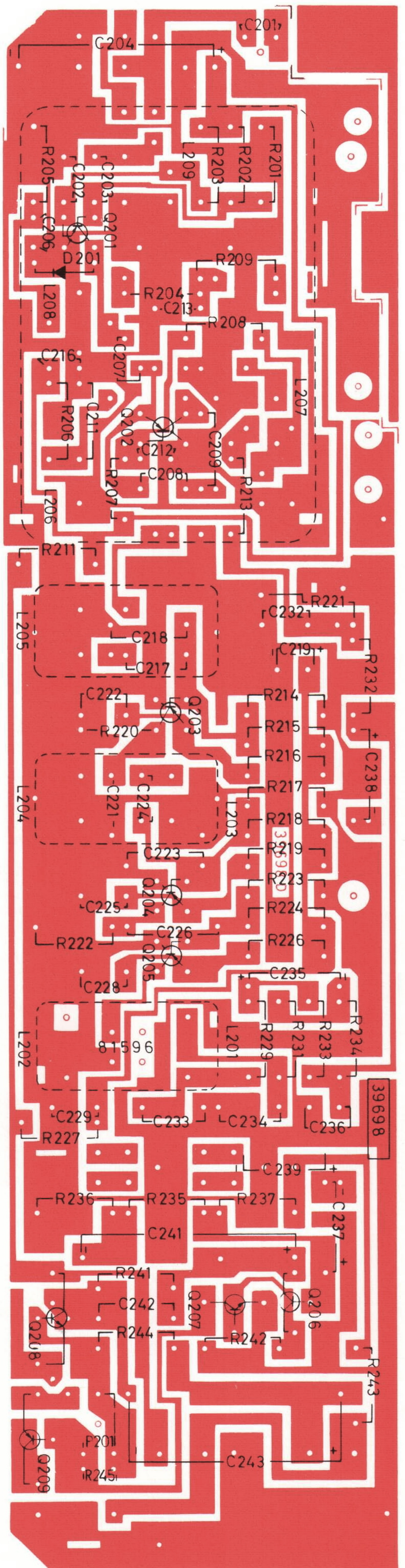
Område	Generator Mod. 1000 Hz FM 65 kHz sving		Mottagare		Trimning	Kanslighet för 50mW uteffekt	Anm.
	Signalingång	Frekvens	Område	Skalv. på			
MF	Bas AF121 Lågimpediv ingång via kond. (10nF)	10,7 MHz 65 kHz sving	UKV	87 MHz	L201, L202, L203, L204, L205, L206 Upprepas	Ca 40µV	Oscilloskop till MF-för LF-utgång Max diskant på max am- bästa LF-f
UKV	UKV- antenn	88 MHz 100 MHz	UKV	88 MHz 100 MHz	L207, L208 Tr. 201 Upprepas	Ca 3µV	Högtalaren e uteffektmete- ken kan om- sättas ur fu- nom kortslu- (Ej nödvänd- Max. volym.
LF	P3 justeras så att strömmen i sluttransistorerna blir 5mA vid noll volym. Strömmätaren kopplas mellan PNP-transistorns kallektor och chassi.						

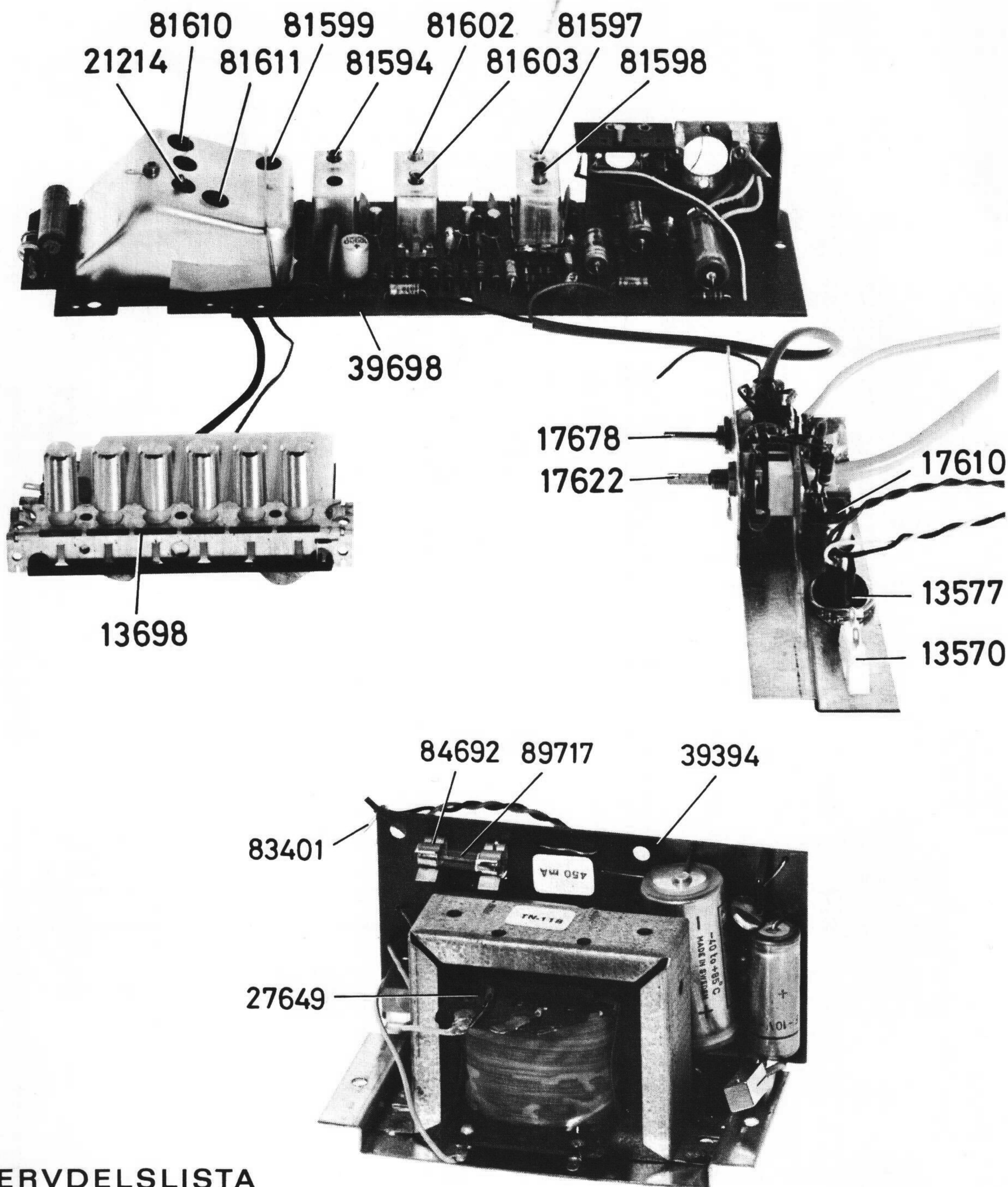
er från schemat kan  
grund av ändringar  
produktionen.

from the circuit  
occur due to altera-  
duction.

mineures du schema  
à cause des modi-  
t la production.







## RESERVDELSLISTA

Vid beställning skall alltid uppgivas:  
Benämning, detaljnummer, typ och serie.

BENÄMNING	DETALJ NR	
	SERIE 1	SERIE 2
<u>KOPPLINGSPLATTA, KOMPL.</u>	89620	87796
KOPPLINGSPLATTA	39698	=
TRIMMER	21214	=
<u>FÄSTVINKEL, NITAD</u>	89624	89799
DIN-KONTAKT	16710	=
ANTENNUTTAG		13570
ANSLUTNINGSKONTAKT HÖGTALARE		13577
<u>NÄTDEL, KOMPL.</u>	89625	89798
KOPPLINGSPLATTA	39394	=
NÄTTRANSFORMATOR T-N118	27649	=
ANSLUTNINGSPROPP, NITAD	83401	=
SÄKRINGSHÅLLARE	84692	=
FINSÄKRING 450 mA TRÖG	89717	=