

SERVICE MANUAL

SKANTIC

LUXOR

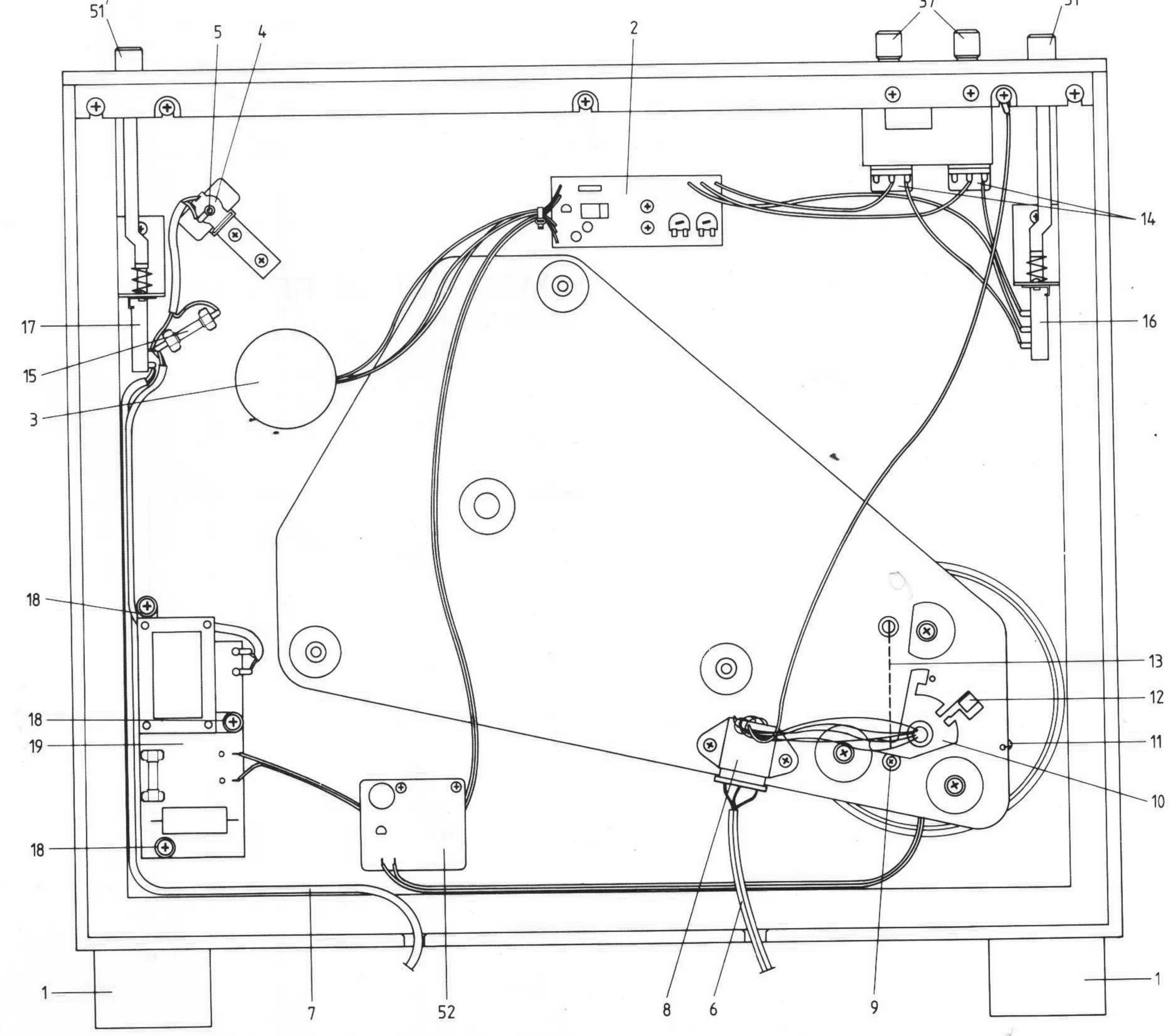
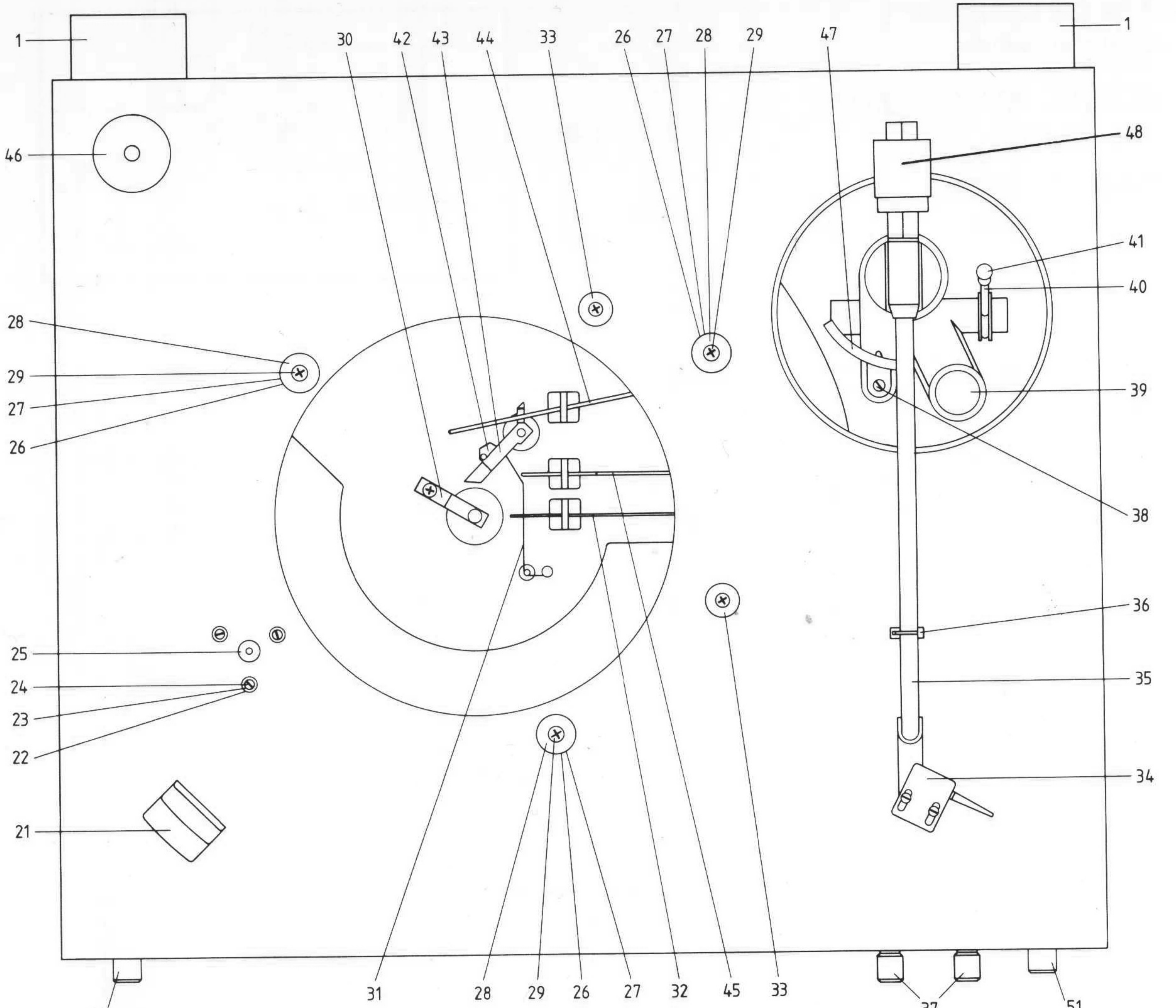
8012



TYPE 130 9304

DATA

Driftspänning	Mains voltage	Betriebsspannung	220 - 240 V, 50 Hz
Hastigheter	Speeds	Geschwindigkeit	33 1/3 and 45 v/min \pm 1,0%
Finjustering	Pitch control range	Feinjustierung	33 1/3 \pm 4,0% and 45 \pm 5,0%
Nålkraft	Stylus force	Nadelauflegkraft	0 - 35 mN (0 - 3,5p)
Frekvensområde	Frequency range	Frequenzbereich	20 - 20 000 \pm 3,5 dB
Rekommenderad belastningsimpedans	Recommended load impedance	Empfohlene Belastungsimpedanz	47 k Ω
Kanalisolering	Channel separation	Kanaltrennung	20 dB
Kanalbalans	Channel balance	Kanalbalance	2 dB
Känslighet	Sensitivity	Empfindlichkeit	1 mV/cm/s
Eftergivlighet	Compliance (hor. and vert.)	Nachgiebigkeit	20 μ m/mN
Svajning	Wow and flutter	Tonhöschwankung	\pm 0,1 %
Störavstånd, B-kurva	Signal/noise ratio, B-curve	Störabstand, B-Kurve	68 dB
Effektiv nålmasa	Effective stylus mass	Effektive Nadelmasse	0,8 mg
Frekvensintermod. (FIM)	Frequency intermod. (FIM)	Frequenzintermodulation (FIM)	1 %
Tonarmsresonans	Pick-up arm resonance	Tonarmresonanz	12 Hz
Vertikal spårinkel	Vertical tracking angle	Vertikaler Spurwinkel	20 $^{\circ}$



KRETSKORT, NÄTDEL

ARTIKEL NR 55 20289-03

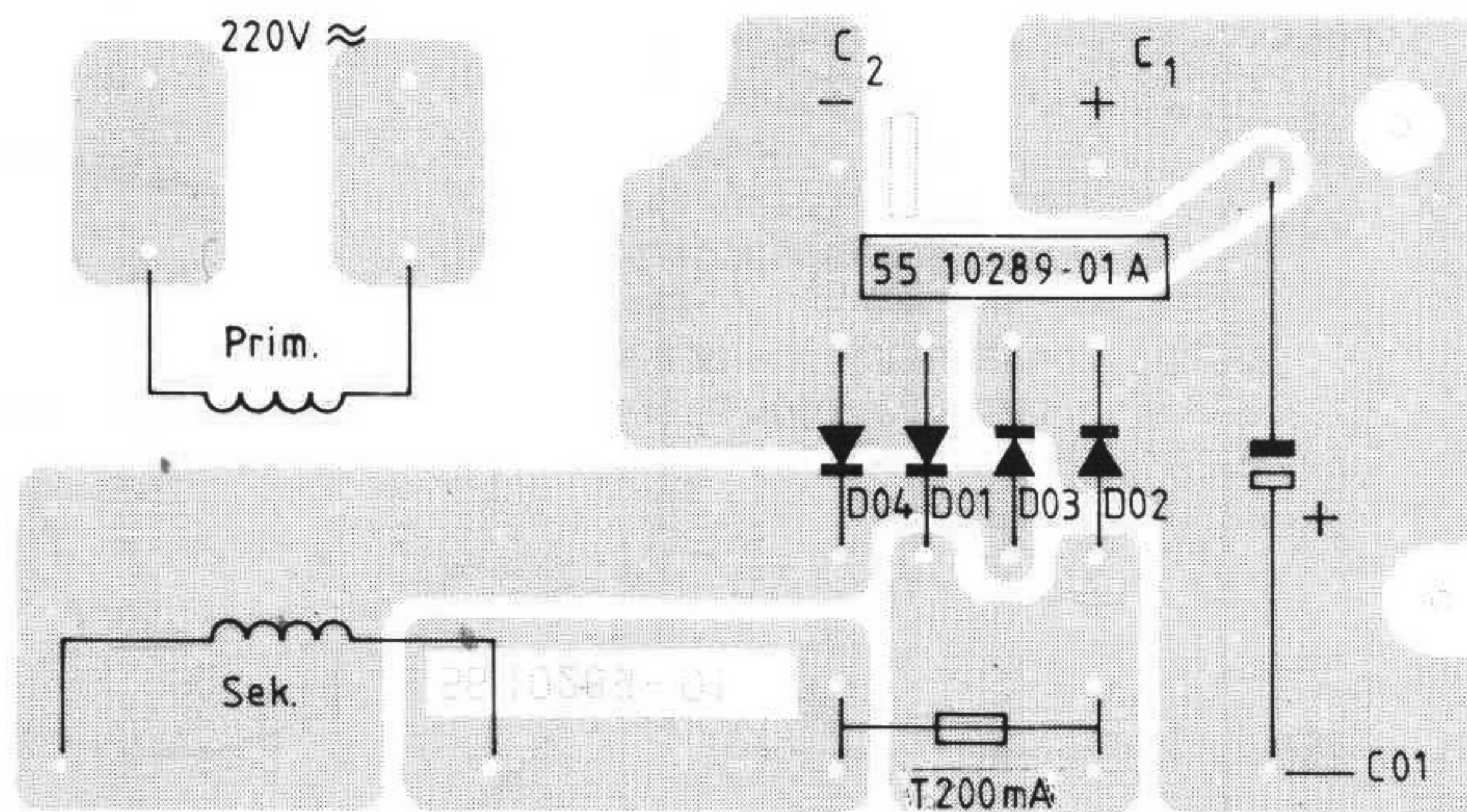
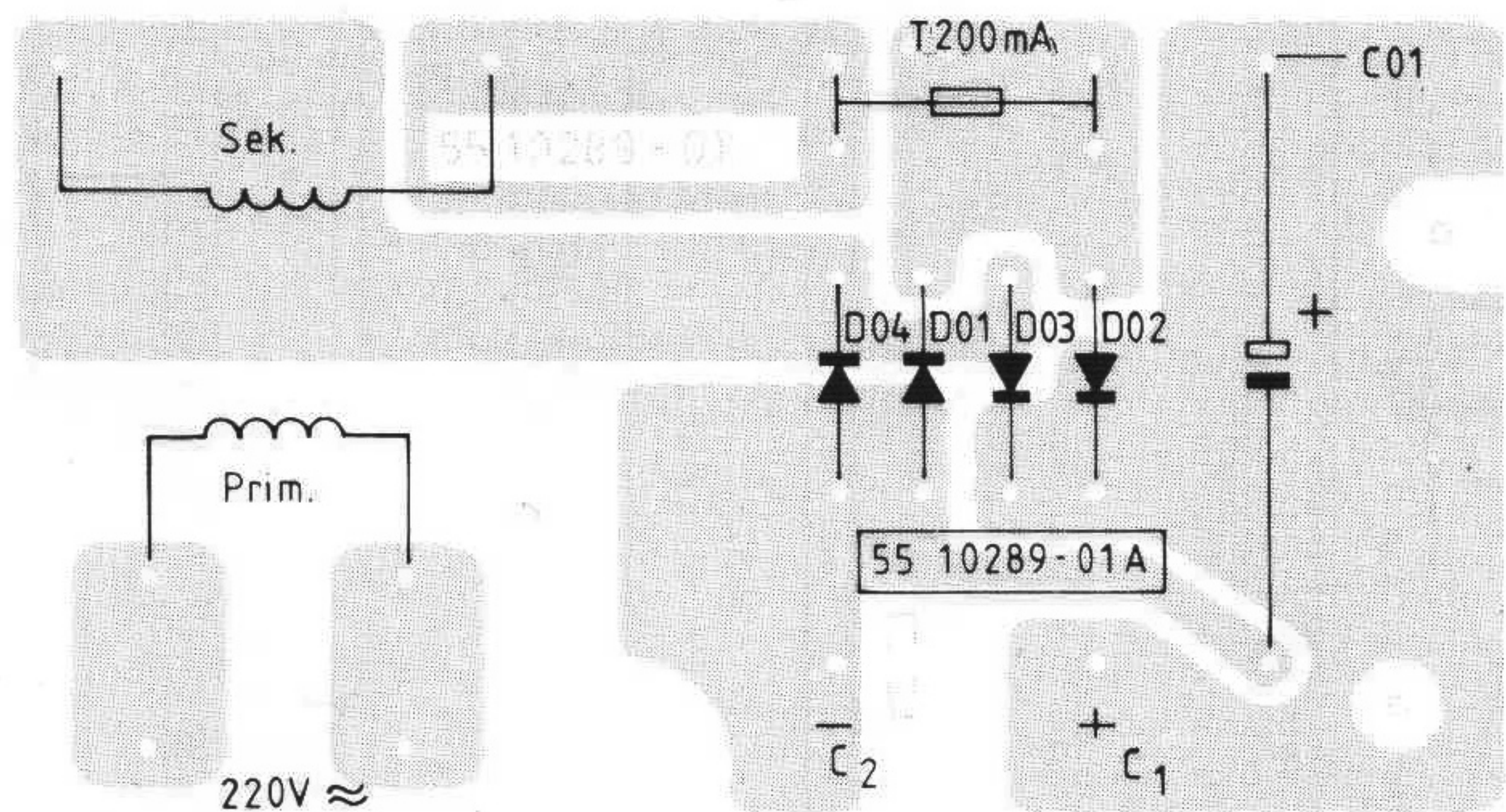
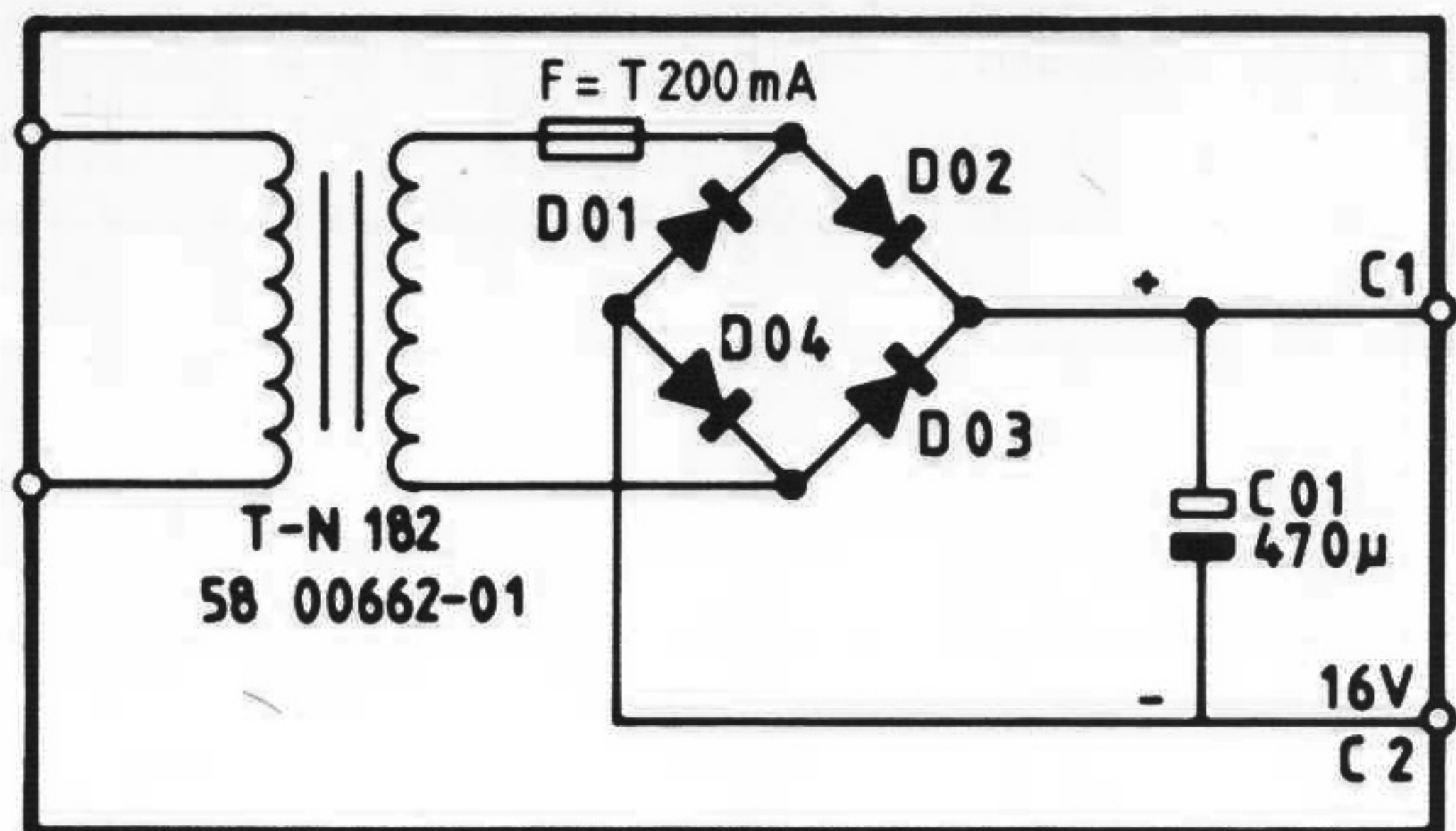
P.C.BOARD, MAINS UNIT

PART NO. 55 20289-03

PLATINE, NETZTEIL

ARTIKEL NR 55 20289-03

220—250 V



FOLIESIDA
PRINTED SIDE
LÖTSEITE

KOMPONENTSIDA
COMPONENT SIDE
BESTÜCKUNGSSEITE

D	01	1N4148	63 08824-01	C	01	470 µF	62 50030-01
	02	1N4148	63 08824-01				
	03	1N4148	63 08824-01	F	01	T200 mA	65 89931-01
	04	1N4148	63 08824-01				

KRETSKORT, MOTORREGLERING

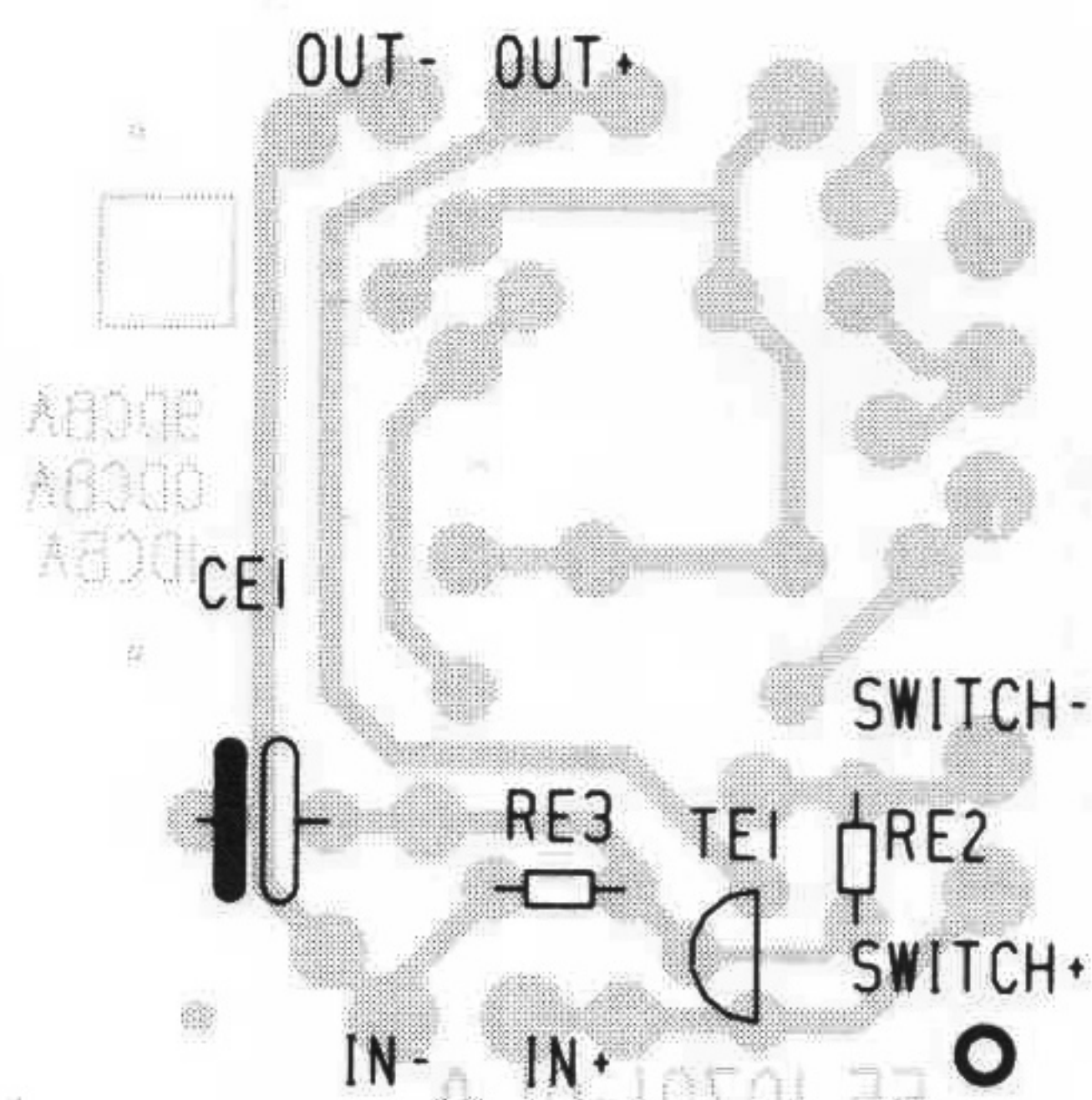
ARTIKEL NR 55 20701-02

P.C.BOARD, MOTOR REGULATION

PART NO. 55 20701-02

PLATINE, MOTORREGELUNG

ARTIKEL NR 55 20701-02



TE1	BC 337B	63 10017-01		C	01	470 µF/16 V	62 50090-01
RE2	220 Ω	0,33 W 5 %	61 29252-01				
RE3	5.6 kΩ	0,33 W 5 %	61 29291-01				

KOMPONENTSIDA
COMPONENT SIDE
BESTÜCKUNGSSEITE

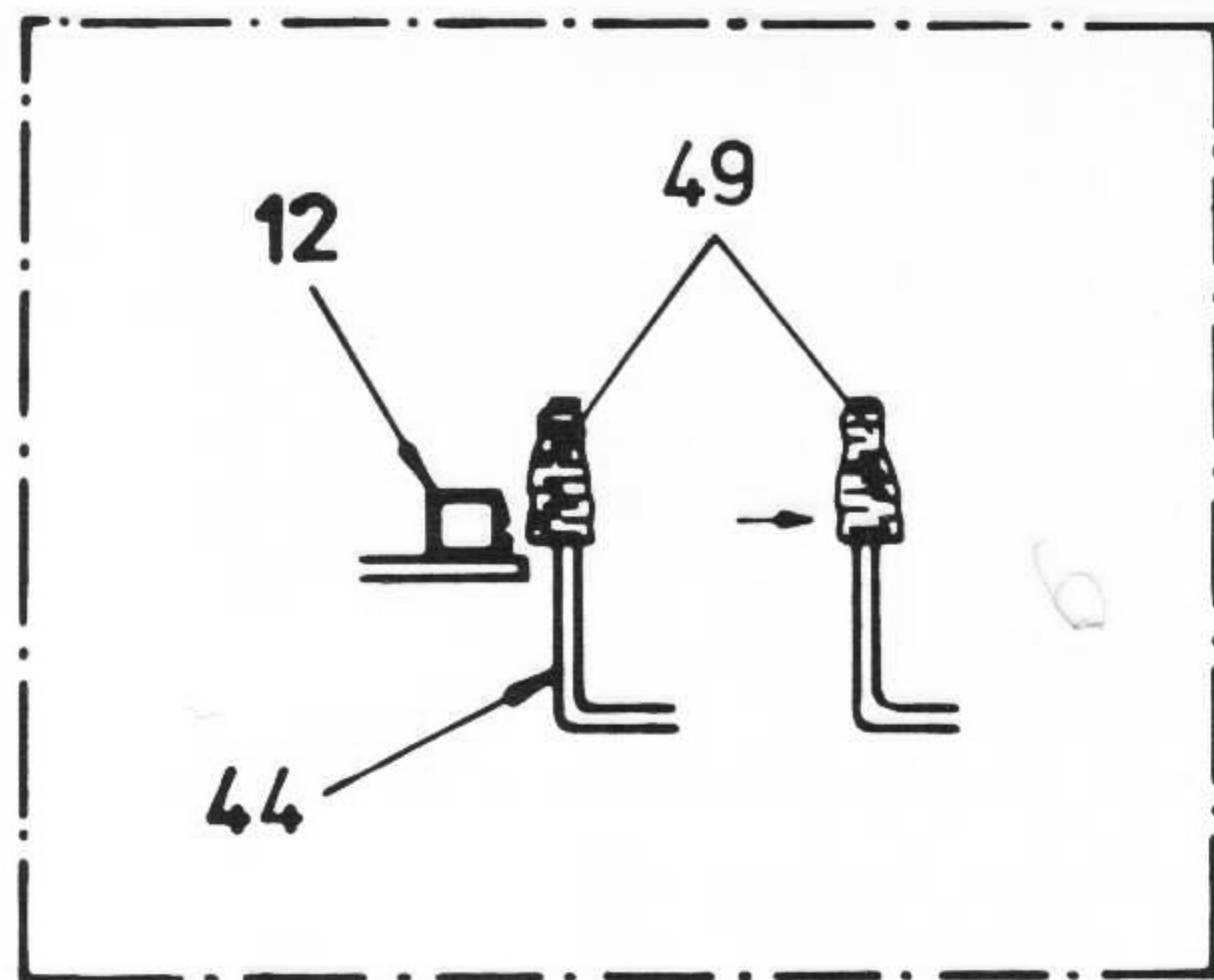


Fig. 1

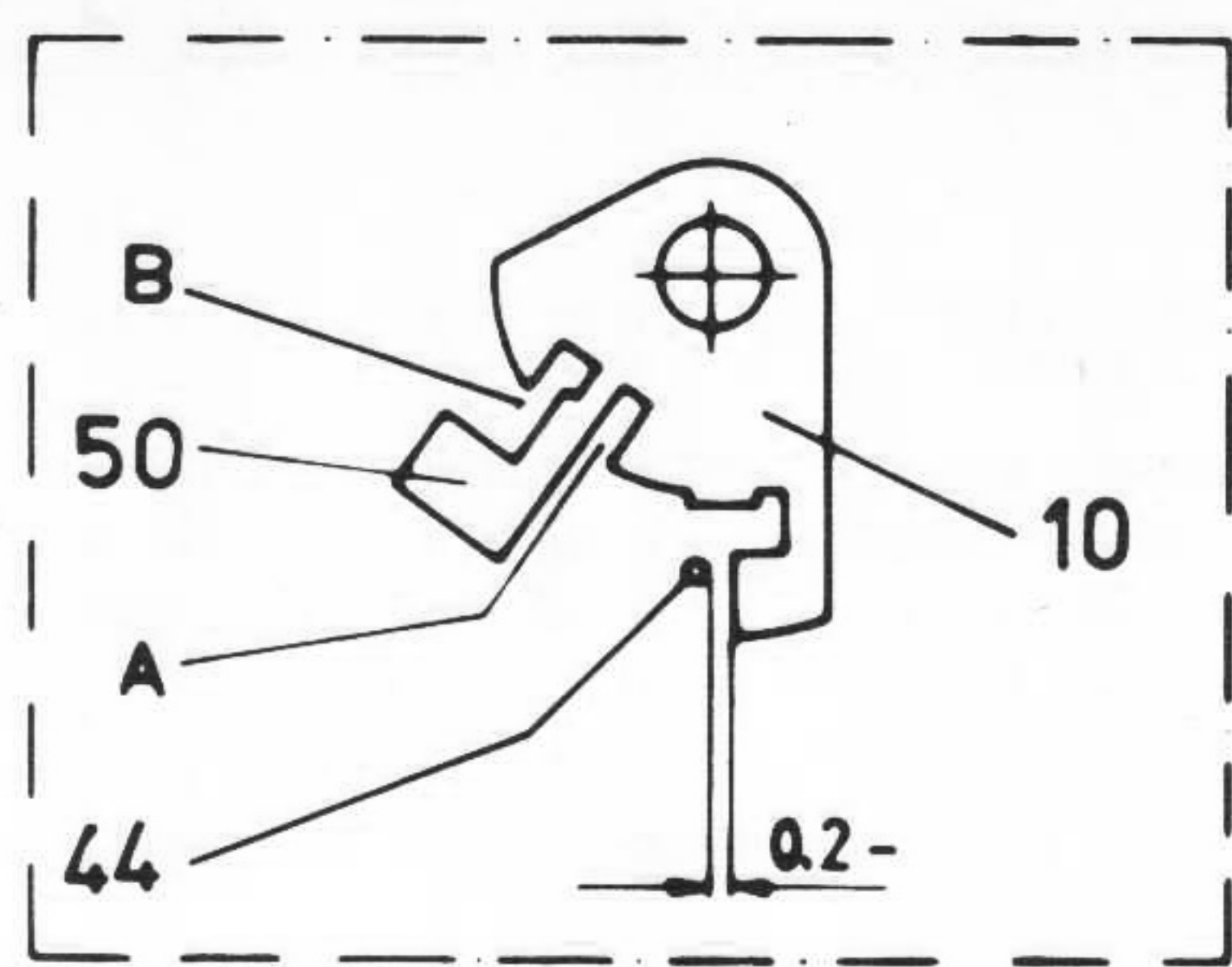


Fig. 2

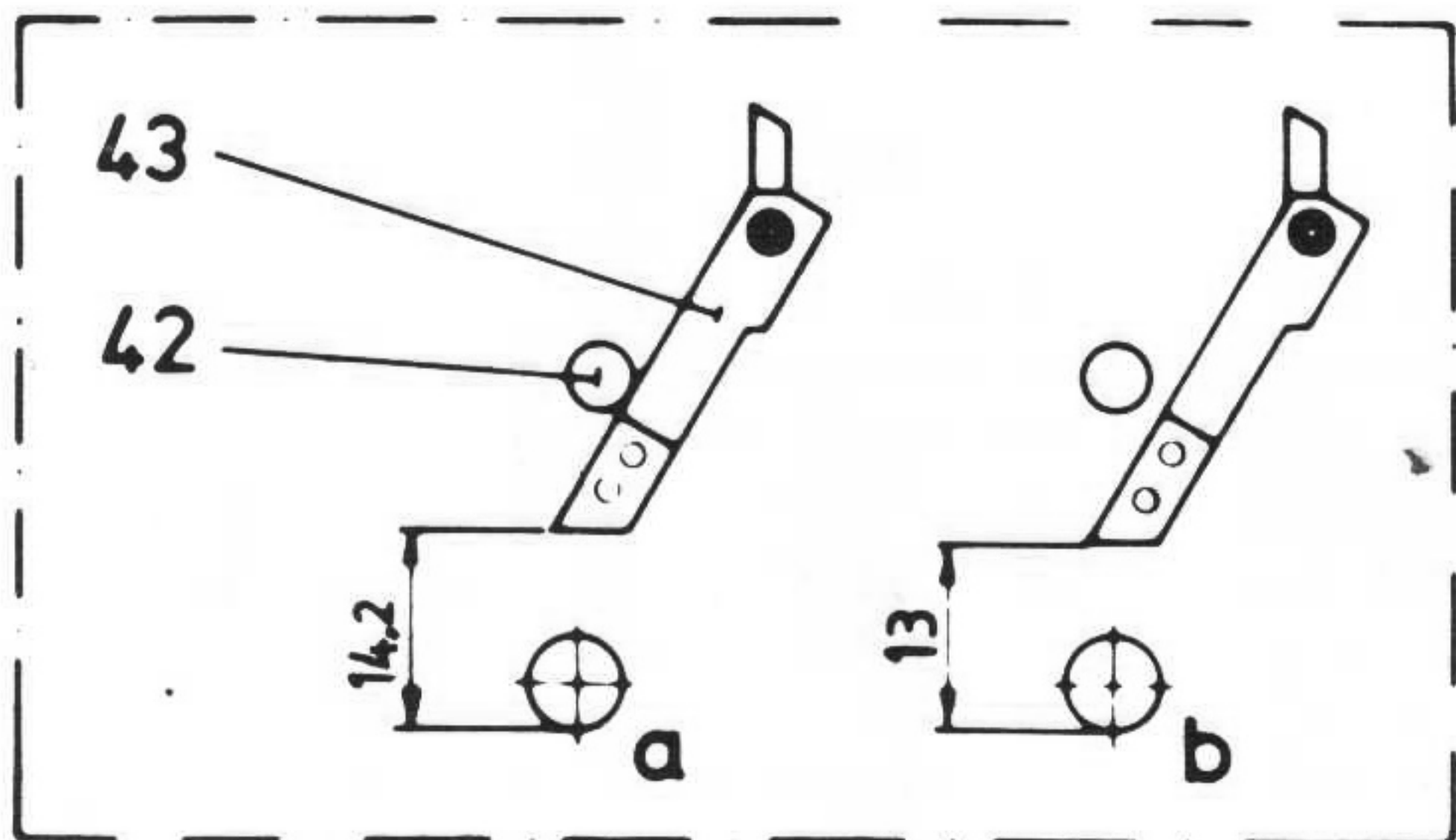


Fig. 3

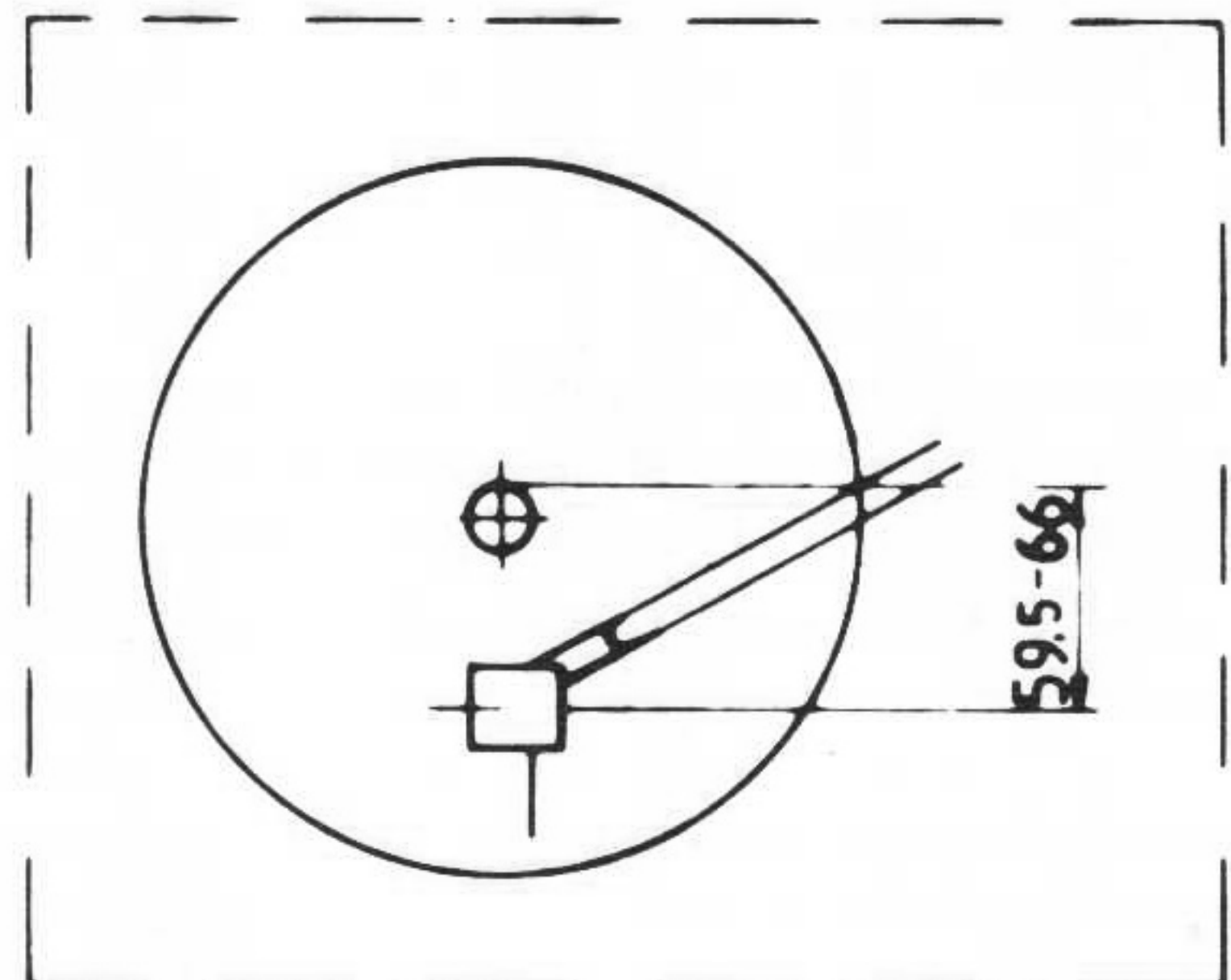
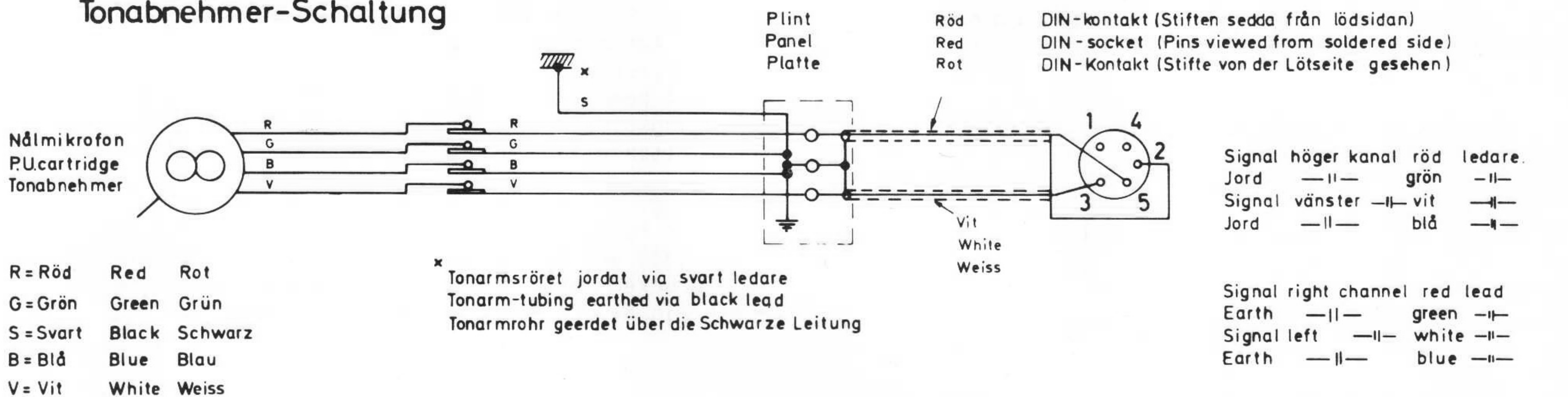


Fig. 4

Koppling nålmikrofon
 PU.connection diagram
 Tonabnehmer-Schaltung

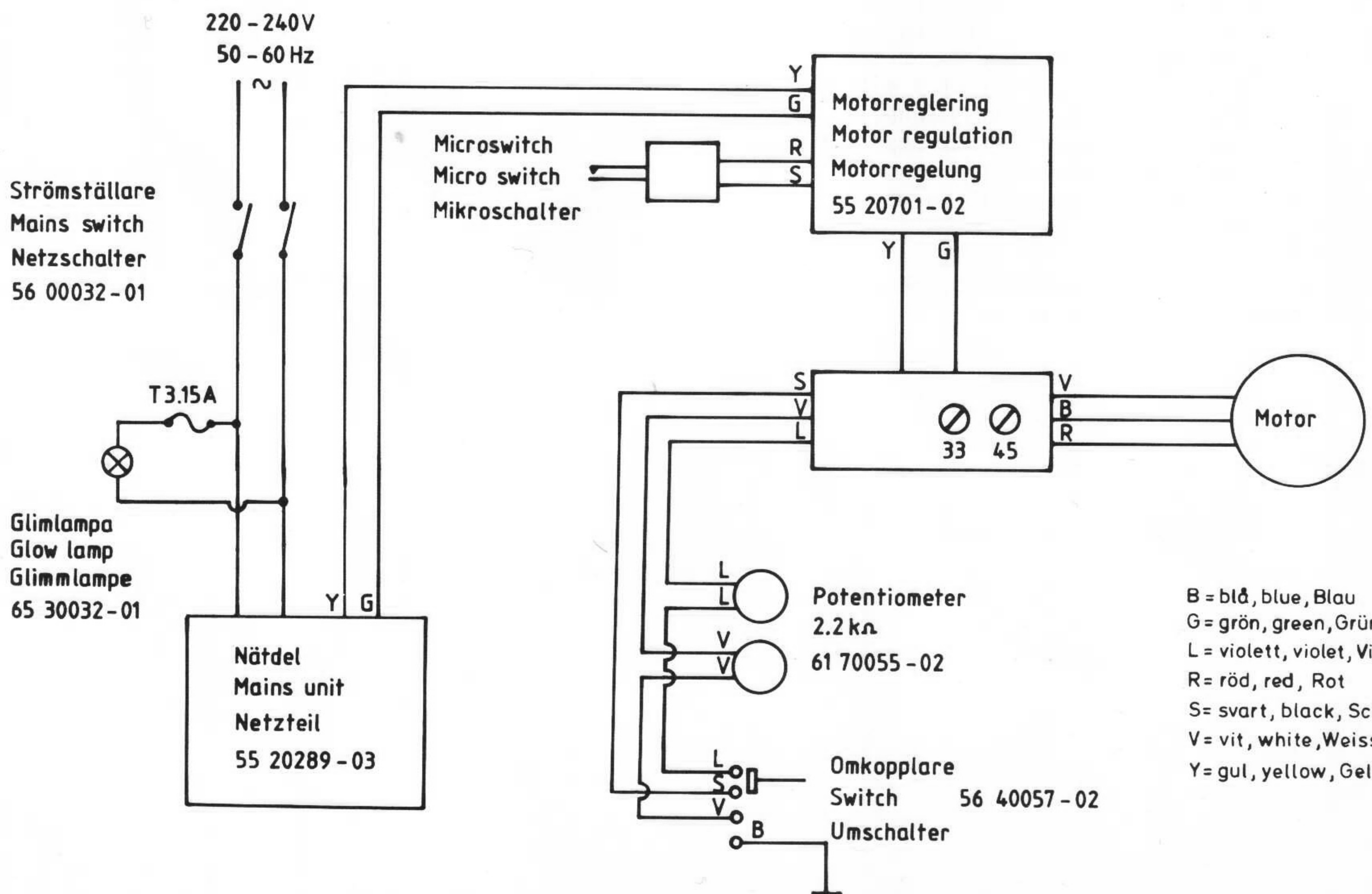


R=Röd Red Rot
 G=Grön Green Grün
 S=Svart Black Schwarz
 B=Blå Blue Blau
 V=Vit White Weiss

x Tonarmsröret jordat via svart ledare
 Tonarm-tubing earthed via black lead
 Tonarmröhr geerdet über die Schwarze Leitung

Signal höger kanal röd ledare.
 Jord —||— grön —||—
 Signal vänster —||— vit —||—
 Jord —||— blå —||—

Signal rechter Kanal rote Leitung
 Erde —||— grün —||—
 Signal linker —||— weisse —||—
 Erde —||— blaue —||—



B = blå, blue, Blau
 G = grön, green, Grün
 L = violett, violet, Violett
 R = röd, red, Rot
 S = svart, black, Schwarz
 V = vit, white, Weiss
 Y = gul, yellow, Gelb

5 JUSTERINGSANVISNINGAR (Fig. se sid 6, 8)

1. Injustering av skivtallriks hastigheten

Med resp trimpotentiometer på kretskortet (2) ställes hastigheten för 33 och 45 varv in så nära den nominella hastigheten som möjligt. Tolerans $\pm 0,5\%$. Finjusteringspotentiomet-rarna (14) skall då vara i mittläge.

2. Injustering av tonarmsliften

Förutsättning

30 cm grammofonskiva på skivtallriken och manöverspak (40) i läge ∇ .

Justering

- Nålen skall i sagt läge vara 4-7 mm från skivan, då tonarmen befinner sig över densamma. Detta justeras med justerskruven (38) i tonarmsliften (47).
- Kontrollera därefter med en 17 cm grammofonskiva på skivtallriken och tonarmen på skivan, att ett spel av min 0,5 mm finns mellan tonarmsröret (35) och liftarmen (47), då manöverspaken är ställd i läge ∇ .
- Ändring av hastigheten för nedsättning resp lyftning av tonarmen sker genom ändring av spänningen på fjäder (13). Om fastsättnings-skruven (9) för fjädern skruvas in, ökas nedsättningshastigheten och minskas hastig-heten på lyftningen, om skruven lossas, blir förhållandet det motsatta.

3. Injustering av aut. stopp

Inställning av manöverplåt (10)

Förutsättning:

Tonarmen placerad i tonarmsstödet.

Inställning:

Manöverplåten (10) vrids på tonarmsaxeln så att i fig. 2 angivet spel erhålles mellan manöverplåtens arm och stång 3 (44). Härfter drages stoppskruvarna för manöverplåten hårt och kontrolleras att inställningen är riktig. Kontrollera också att fjäderstrumpan (49) på stången sitter någorlunda koncentriskt och på rätt höjd. Överändan på fjäderstrumpan skall överlappa luftgapet på magnet (12) med 1-3 fjäder-varv, om manöverplåten (10) och med denna magneten vrids in mot strumpan. (Fig 1). På ett litet avstånd från strumpan kommer denna att attraheras av magne-ten och böja sig in mot denna. Härvid kopplas stång 3 (44) och manöverplåt (10) ihop utan att nämnvärt påverka tonarmen.

Inställning av anslagsarm (45):

Då armen hålles an mot stopptappen (42) skall måttet enligt fig. 3 a innehållas. Justeras genom vridning av stopptappen (42)

Inställning av tonarmsläge 59,5 - 66 mm mått enligt fig. 4, där aut. stoppet inkopplas.

Tonarmen föres sakta in mot skivtallrikscentrum och anslagsarmen (43) iakttages. När denna rört sig till läge enligt 3 b, skall avståndet från PU-nålen vara 59,5-66 mm, mått enligt fig. 4. Avståndet justeras, om så behövs, genom att anslagstungan (50) på manöverplåten (10) med en lämplig skruvmejsel, placerad i aktuellt justerspår, bockas över åt avsett håll. Hamnar PU-nålen längre in mot centrum och mått 59,5 sålunda underskrides, bockas tungan med mejseln i spår B något inåt. Överskrides mått 66 bockas tungan utåt med mejseln i spår A.

Obs! Manöverplåten (10) får vid justeringen av anslagstungan inte påverkas så att den ändrar sitt inställda läge på axeln.

Provning

Skivtallriken monteras och aut. stoppet kontrolleras med pålagd grammofonskiva. Om så erfordras kan avståndet 59,5-66, fig. 4, finjusteras på manöverplåten (10) enligt tidigare beskrivning utan att skivtallriken behöver borttagas.

Anm. Aut. stoppet skall icke vara i funktion i läge ∇ . I detta läge skall fjädern (31) hålla anslagsarmen (43) an mot stopptappen (42). Om så behövs justeras detta in genom bockning av fjädern (31).

4. Byte av glimlampa

Drag loss lamphållaren (4) från sitt fäste, byt glimlampan på vanligt sätt och tryck tillbaka lamphållaren på plats. Stroboskophuset (21) skall ej lossas.