



SERVICEBLAD FÖR SKIVSPELARE

TYP LE-623, SE-623

SERIE 1

LUXOR
RADIO



SEPTEMBER 1970

TEKNISKA DATA

DRIFTSPÄNNING	220 V, 50 Hz
NÅLTRYCKSKRAFT	6 - 7 POND
FREKVENSSOMRÅDE	20 - 10000Hz
KANALISOLERING VID 1000 Hz	16 dB
KÄNSLIGHET	100 MV/CM/SEK
EFTERGIVLIGHET	2×10^{-6} CM/DYN
SVAJNING (DIN 45507)	+ 0,15 %
STÖRAVSTÅND (DIN 45539)	60 dB VID 33 V/MIN

UTRUSTNING

TRE HASTIGHETER: 33, 45 OCH 78 V/MIN.

TONARM AV SAN-PLAST.

PIEZO-ELEKTRISK NÅLMIKROFON.

AUTOMATISKT STOPP VID SKIVANS SLUT.

DÅ TONARMEN FÖRES IN MOT SKIVAN STARTAR APPARATEN AUTOMATISKT.
TONARMEN LÅSES VID SITT STÖD.

EXTERIÖR

SOCKEL: TEAK, JAKARANDA ELLER VALNÖT

LOCK: RÖKFÄRGAD AKRYLPLAST

DIMENSIONER: BREDD 31 CM
DJUP 25 CM
HÖJD 13 CM

VIKT BRUTTO 3,3 KG
NETTO 2,3 KG

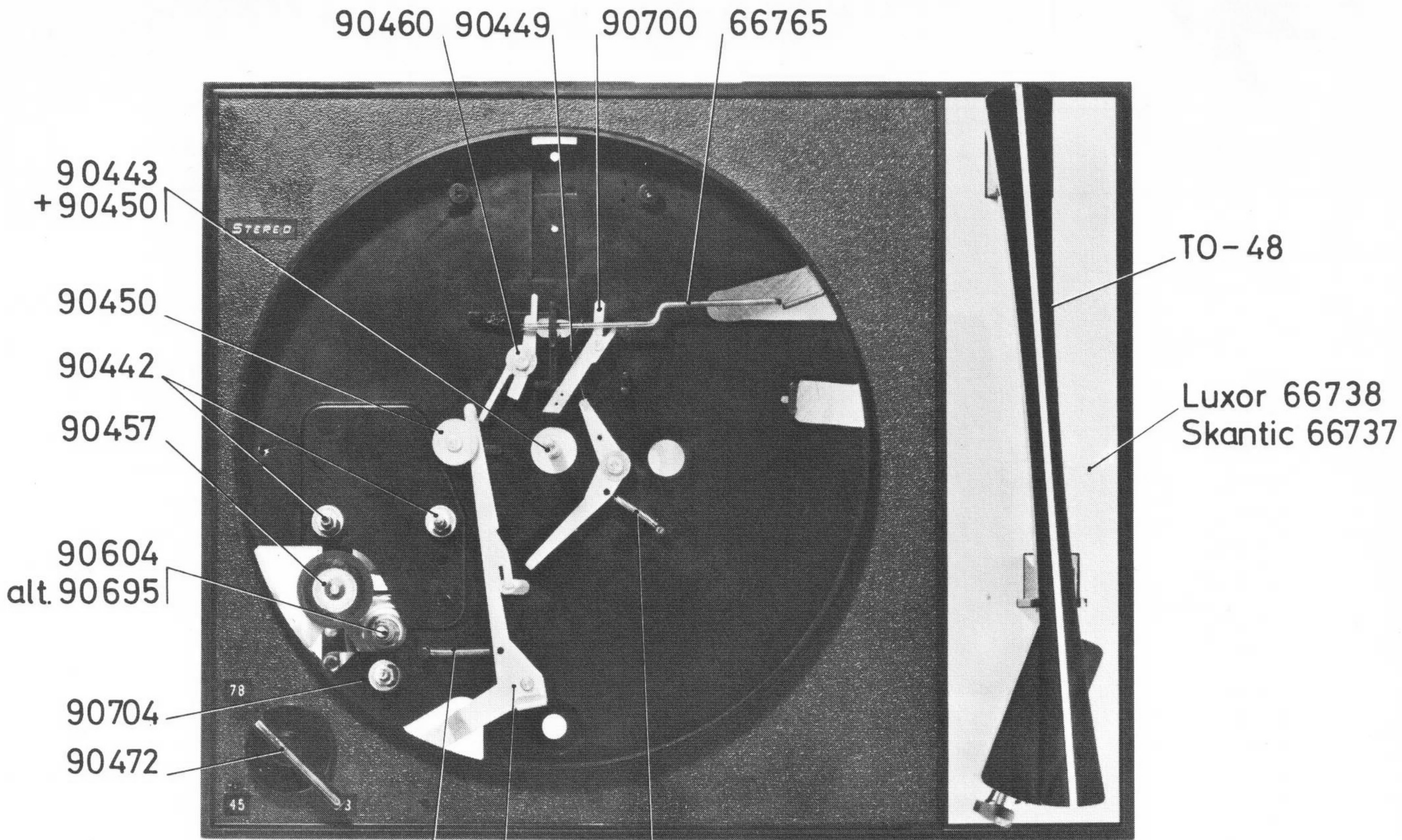


Fig. 1

65504

90638

90496

JUSTERINGSANVISNINGAR

VISSA JUSTERINGAR KAN GÖRAS GENOM ATT TA BORT SKIVTALLRIKEN FIG 3, DÅ EN DEL AV MEKANISMEN BLIR ÅTKOMLIG. MÅSTE EMELLERTID JUSTERINGAR UTFÖRAS UNDER BASPLATTAN (1) FIG 2, BORTTAGES SKIVSPELARENS SOCKEL GENOM ATT SKRUVA BORT DE FYRA FÄSTSKRUVARNA I SOCKELNS BOTTEN.

OBS! VID AV- OCH PÅSÄTTNING AV SKIVTALLRIKEN SKALL TONARMEN ALLTID LIGGA PÅ SITT STÖD.

JUSTERINGARNA KOMMER HÄR ATT BESKRIVAS I DEN ORDNING DE BÖR GÖRAS VID FULLSTÄNDIG JUSTERING:

JUSTERING AV MOTORNS HÖJDLÄGE. FIG 4.

JUSTERA MED MUTTRARNA (3) SÅ ATT DET ERHÅLLES ETT SPEL AV 0,1 - 0,2 MM MELLAN MOTORNS STATOR (4) OCH GUMMIBUSSNINGARNAS UNDERSIDOR. MUTTRARNA LÅSES MED LÅSLACK.

JUSTERING AV START- OCH STOPPARM (5). FIG 5.

JUSTERA ARMENS HÖJDLÄGE GENOM LÄTT BOCKNING, SÅ ATT ETT SPEL AV 0,1 - 0,5 MM ERHÅLLES ENLIGT FIGUREN.

JUSTERING AV MELLANHJULETS (6) HORIZONTALLÄGE. FIG 6.

MELLANHJULET JUSTERAS GENOM LÄTT BOCKNING AV MELLANHJULSLÄNK (7), SÅ ATT MELLANHJULET KOMMER ATT INTAGA HORIZONTALLÄGE. OM MOTORN ÄR RÄTT INJUSTERAD, BÖR MELLANHJULETS DRIVBANA NU LIGGA PÅ MITTEN AV DEN DRIVDIAMETER SOM MOTSVARAR INSTÄLLD HASTIGHET. DÅ MOTORN, SOM HÖJDJUSTERATS ENL PKT 1 OVAN, HAR VISS TOLERANS I VERTIKALLED, KAN EN MINDRE FLYTTNING AV DRIVRULLEN (35) BLI NÖDVÄNDIG.

KONTROLL AV SPELET MELLAN BASPLATTA OCH MELLANHJUL. FIG 7.

FÖR IN TONARMEN MOT CENTRUMAXELN. STÄLL VREDET (8) I LÄGENA 33, 45 OCH 78 V/MIN. ÄR MELLANHJULET RÄTT INSTÄLLT, BLIR SPELET MELLAN OVAN ANGIVNA DELAR 0,7 - 1,7 MM. OM EN JUSTERING SKULLE BLI NÖDVÄNDIG, KAN ARMEN (9) FIG 7 B, BOCKAS ÅT ENA ELLER ANDRA HÅLLET.

INJUSTERING AV SPEL MELLAN DRIVRULLENS 78-VARVSAVSATS OCH MELLANHJULET. FIG 8.

STÄLL VREDET (8) I ETT LÄGE MELLAN 33 OCH 45 ELLER MELLAN 45 OCH 78. FÖR IN TONARMEN MOT CENTRUMAXELN. SPELET SKALL DÅ VARA 0,2 - 0,5 MM OCH JUSTERAS GENOM BOCKNING AV DEN SMALA TUNGAN (10) PÅ MELLANHJULSLÄNKEN (7).

OBS! UTSLAGET BLIR KRAFTIGT, VARFÖR EN BOCKNING AV 0,2 MM KAN VARA TILLRÄCKLIGT. KONTROLLERA EFTER JUSTERINGEN ATT TUNGANS VERTIKAL-LÄGE EJ ÄNDRATS.

JUSTERING AV SPEL MELLAN URKOPPLINGSARM (11) OCH START- OCH STOPP-ARMEN (12). FIG 9.

SPELET SKALL, DÅ VREDET (8) FIG 8 STÅR I LÄGE 33, VARA 0,1 - 0,6 MM. JUSTERAS GENOM BOCKNING AV URKOPPLINGSARMEN (11) ELLER START- OCH STOPPARMEN (12) ELLER BÅDA.

JUSTERING AV MELLANHJULETS LÄGE VID AUTOMATISKT STOPP. FIG 10.

STÄLL RATTEN (8) I 78-VARVSLÄGET. FÖR IN TONARMEN MOT CENTRUM. FÖR FRAM STOPPARM (13) MOT START- OCH STOPPARMEN (12). SPELET MELLAN DRIVRULLEN (35) OCH MELLANHJULET (6) SKALL VARA 1,1 - 1,5 MM. JUSTERAS GENOM BOCKNING AV DEN NEDÅTRIKTADE TUNGAN (15) PÅ STOPPARMEN (13).

JUSTERING AV SPEL MELLAN STOPPARM (13) OCH START- OCH STOPPARM (12) NÄR TONARMEN VILAR PÅ SITT STÖD. FIG 11.

LOSSA SKRUVEN (36) FIG 11B I MANÖVERARMEN (14) SÅ ATT ARMEN MED LÄTT FRIKTION KAN VRIDAS PÅ TONARMSAXELN. LÄGG TONARMEN PÅ SITT STÖD. STÄLL IN MANÖVERARM (14) GENOM ATT FÖRSKJUTA IMPULSTRÅDEN (37) FIG 11A SÅ ATT ETT SPEL AV 0,5 - 0,8 MM ERHÅLLES MELLAN STOPPARMEN (13) OCH START- OCH STOPPARMEN (12). FÖR IN ETT BLADMÅTT = 0,1 MM MELLAN MANÖVERARM (14) OCH TONARMSAXELNS LAGERBUSSNING FÖR ATT ERHÅLLA LÄMPLIGT SPEL I VERTIKALLED, OCH LÅS MANÖVERARMEN (14) I DETTA LÄGE. KONTROLLERA EFTER LÅSNINGEN SPELET 0,5 - 0,8 MM. SKULLE DETTA HA ÄNDRATS, JUSTERA DÅ MANÖVERARMEN (38) GENOM SPÅRET (39).

INSTÄLLNING AV TONARMENS YTTER- OCH INNERLÄGE. FIG 12 OCH 13.

LÄGG TONARMEN PÅ SITT STÖD. FÖR IN ETT BLADMÅTT 0,2 MM MELLAN STOPPET (16) OCH MANÖVERARMENS (14) JUSTERSKRUV. SKRUVA IN DENNA TILLS DEN NÄR BLADMÅTTET, DÅ DETTA LIGGER AN MOT STOPPET (16). LÅS DÄREFTER SKRUVEN MED DESS LÅSMUTTER.

INNERLÄGET JUSTERAS GENOM ATT TONARMEN FÖRES INÅT MOT CENTRUM, VARVID DEN VERTIKALA FLIKEN (17) PÅ MANÖVERARMEN (14) BOCKAS, SÅ ATT NÅLMIKROFONENS NÅLSPETS FÅR ETT AVSTÅND MELLAN 18 OCH 40 MM FRÅN CENTRUMAXELNS "BAKSIDA". FIG 13.

KONTROLL AV FUNKTIONER VID AUTOMATISKT STOPP. FIG 14.

FÖR IN TONARMEN ETT STYCKE, SÅ ATT ANSLAGSARMEN (20) RÖR SIG, OCH ANVÄND ETT SKIVTALLRIKSCENTRUM (18) PÅ SKIVTALLRIKSAXELN VID KONTROLLEN. VRID DETTA SÅ ATT STOPPTRÅDEN (19) FATTAR TAG I ANSLAGSARMEN (20) OCH DENNA I SIN TUR PÅVERKAR STOPPARMEN (13) SÅ ATT DESS ENA SKÄNKEL GÅR IN MOT URTAGET (22) I START- OCH STOPPARMEN (12), DÄR AVSTÅNDET ENLIGT FIG 14 SKALL VARA 0 - 2 MM.

SEDAN DET AUTOMATISKA STOPPET KONTROLLERATS MED SKIVTALLRIKSCENTRUM (18), SER MAN TILL ATT ANSLAGSARMEN (20) HÅLLS FJÄDRANDE MOT SITT STOPP SAMT ATT STOPPARMENS (13) TRÅDFJÄDER (24) TRYCKER MED SIN MEL- LERSTA DEL MOT ANSLAGSARMENS FLIK MED MIPOLAM, DÅ TONARMEN ÄR I SITT INRE LÄGE OCH STOPPARMEN (13) ÄR FRIKTIONSLÅST MOT START- OCH STOPP- ARMEN (12). JUSTERAS GENOM BOCKNING AV FJÄDER (24).

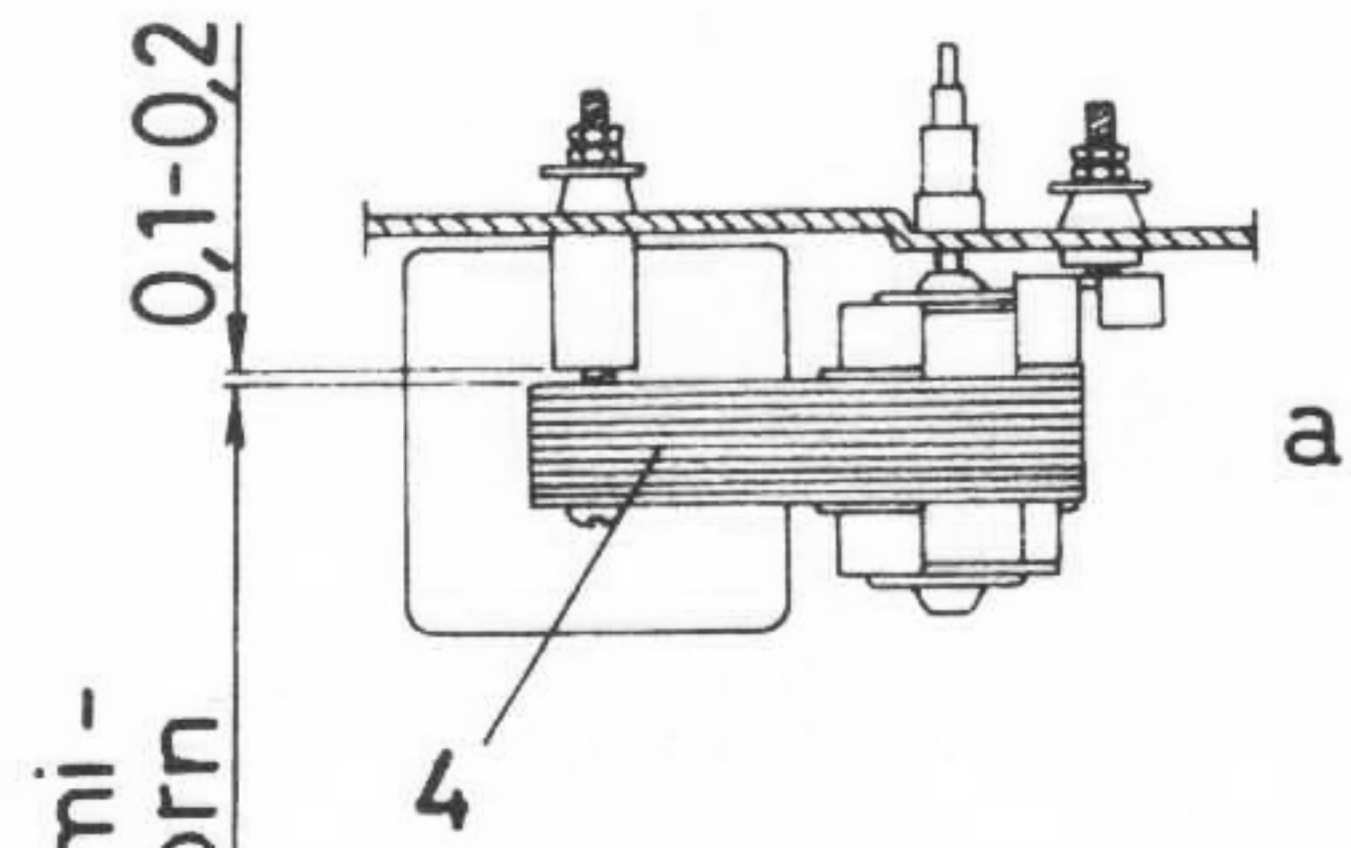


Fig. 4

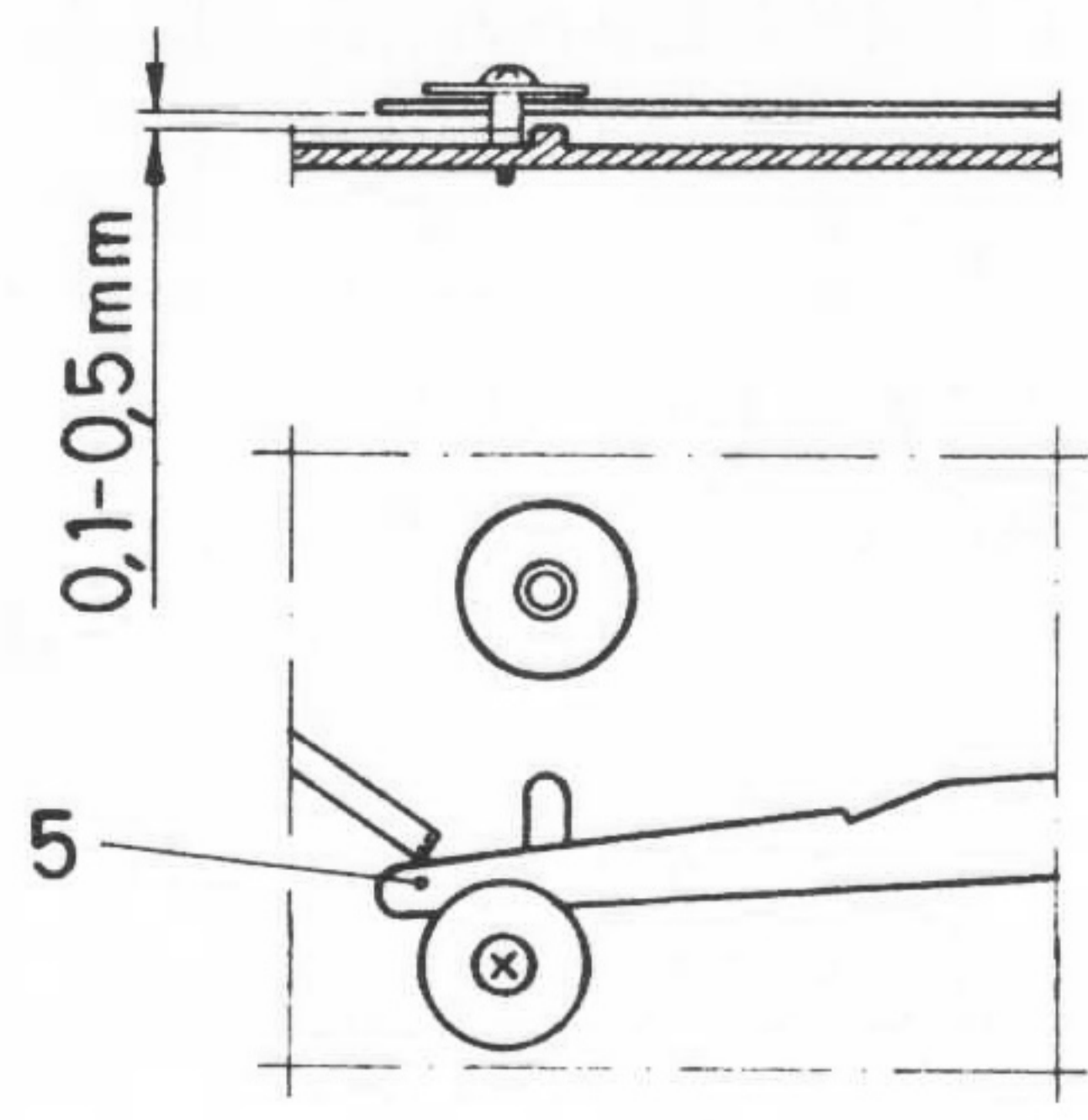


Fig. 5

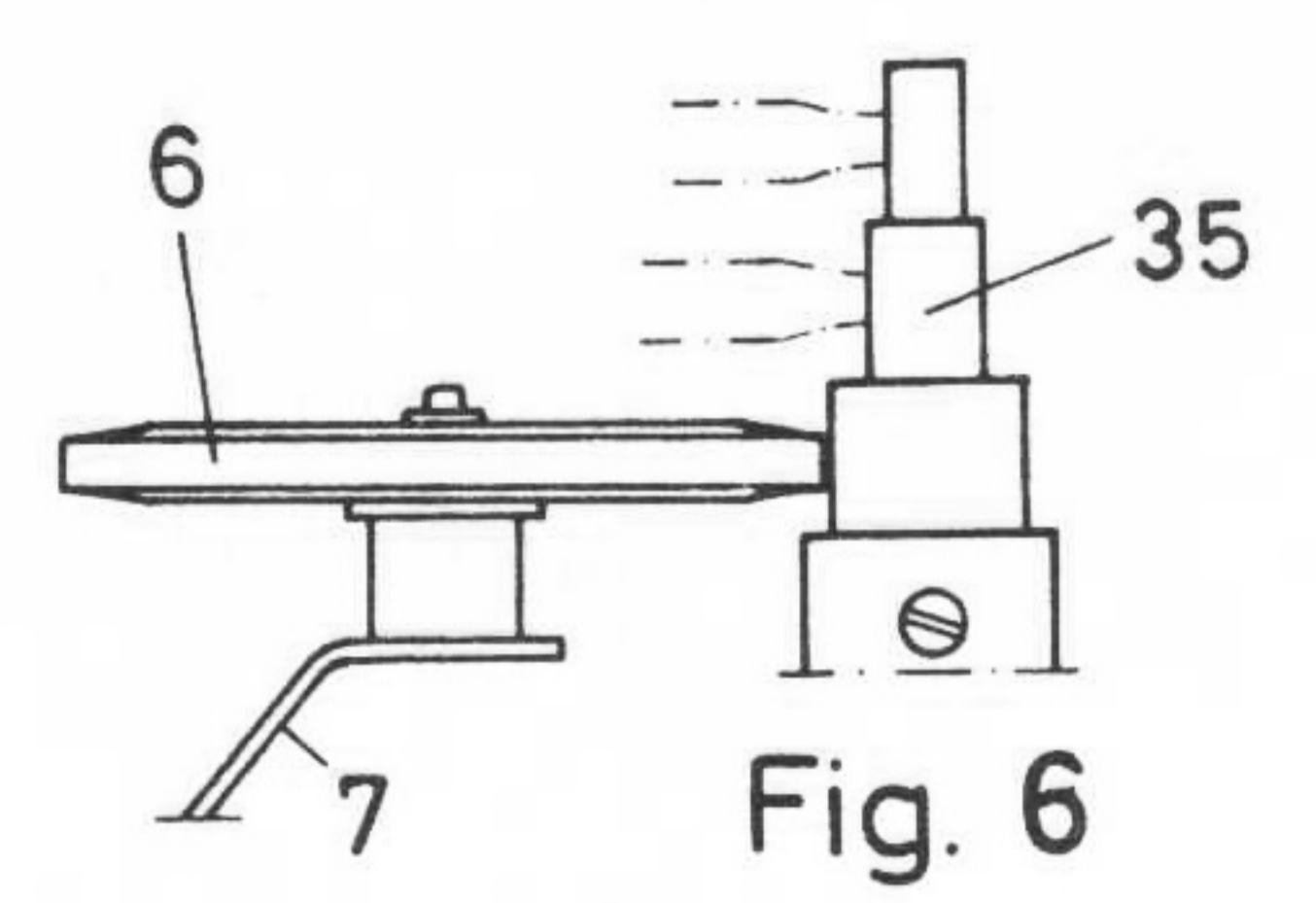
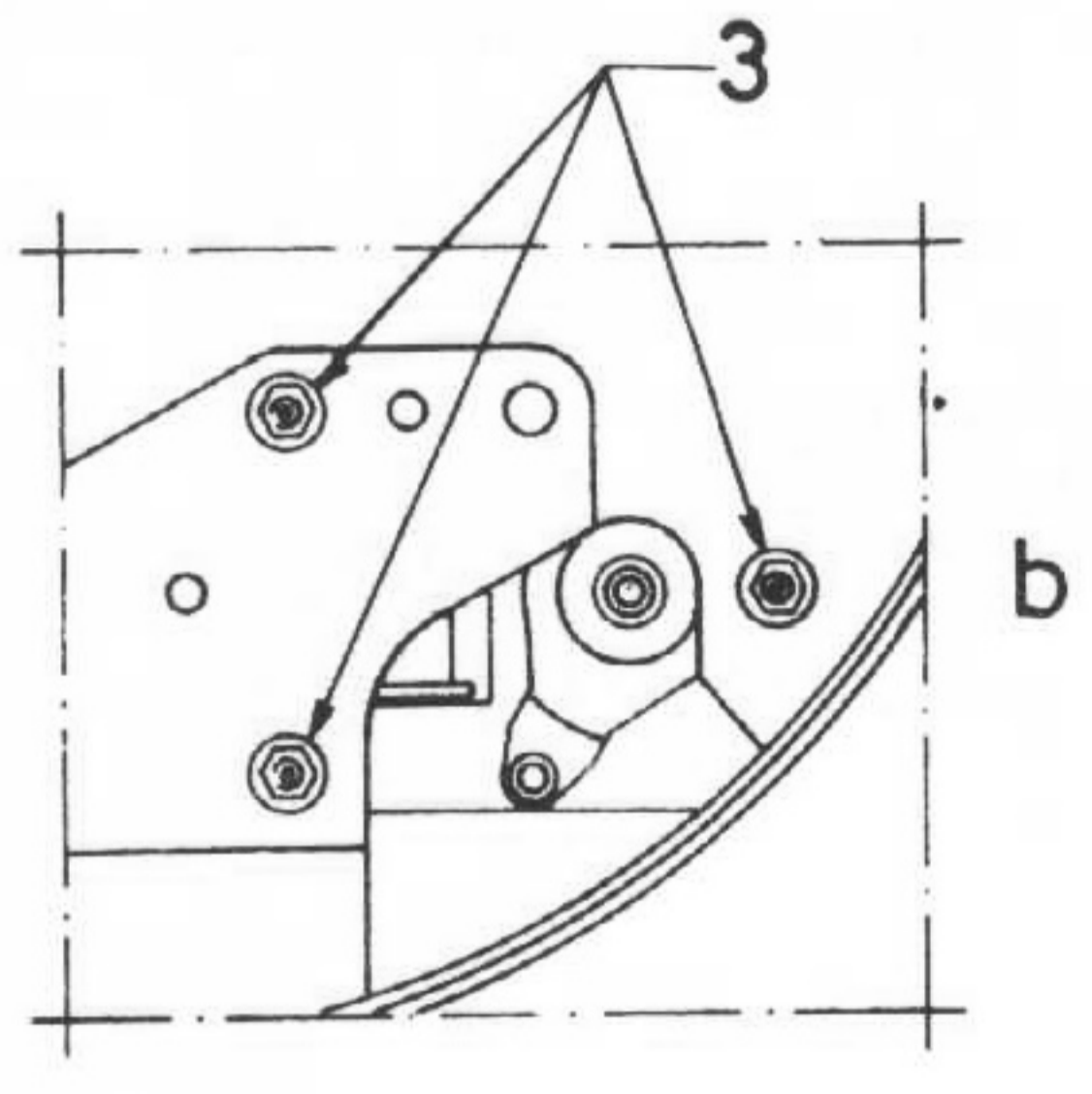
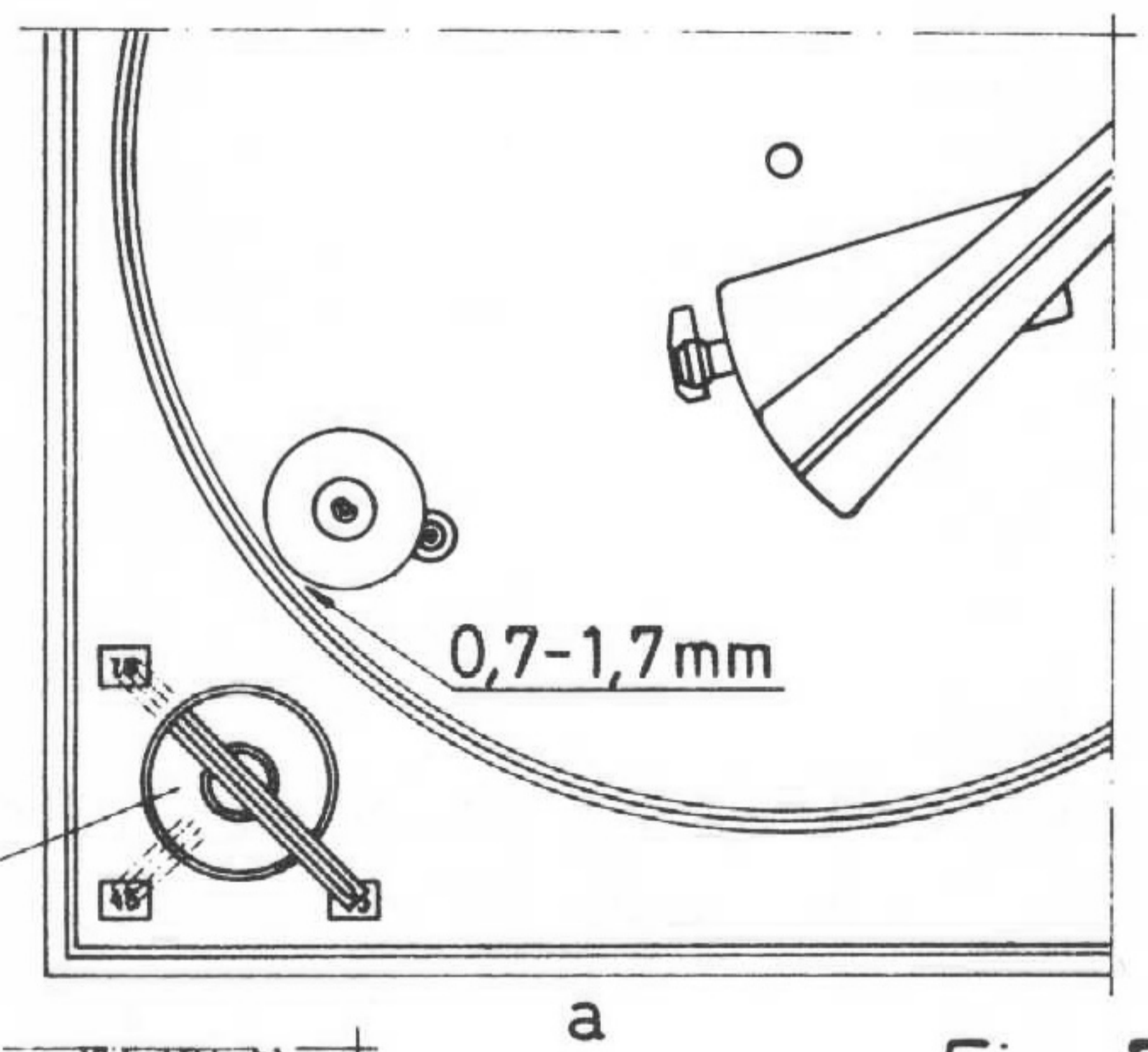


Fig. 6

Spel mellan de tre gummi-bussningarna och statorn

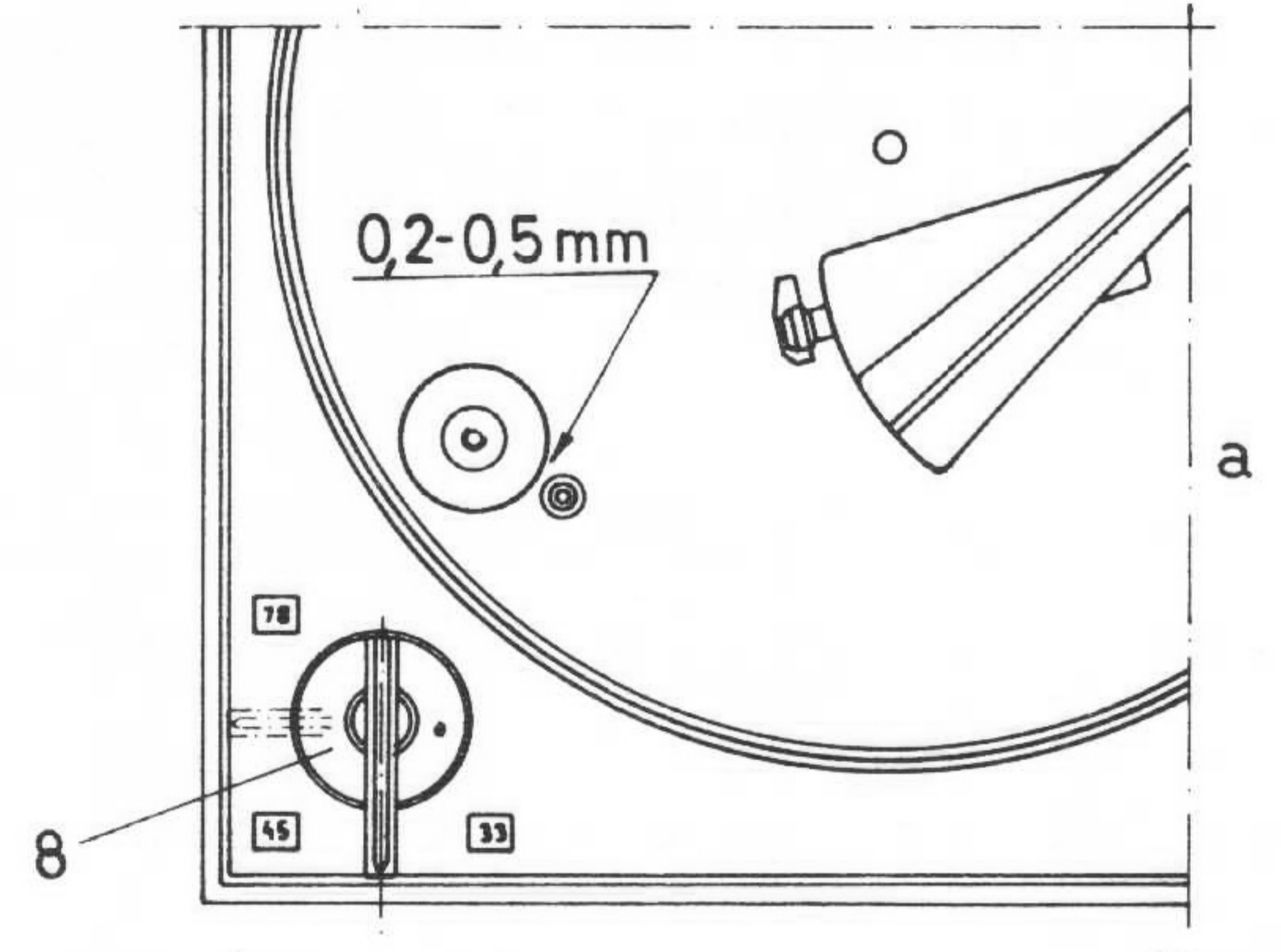


a



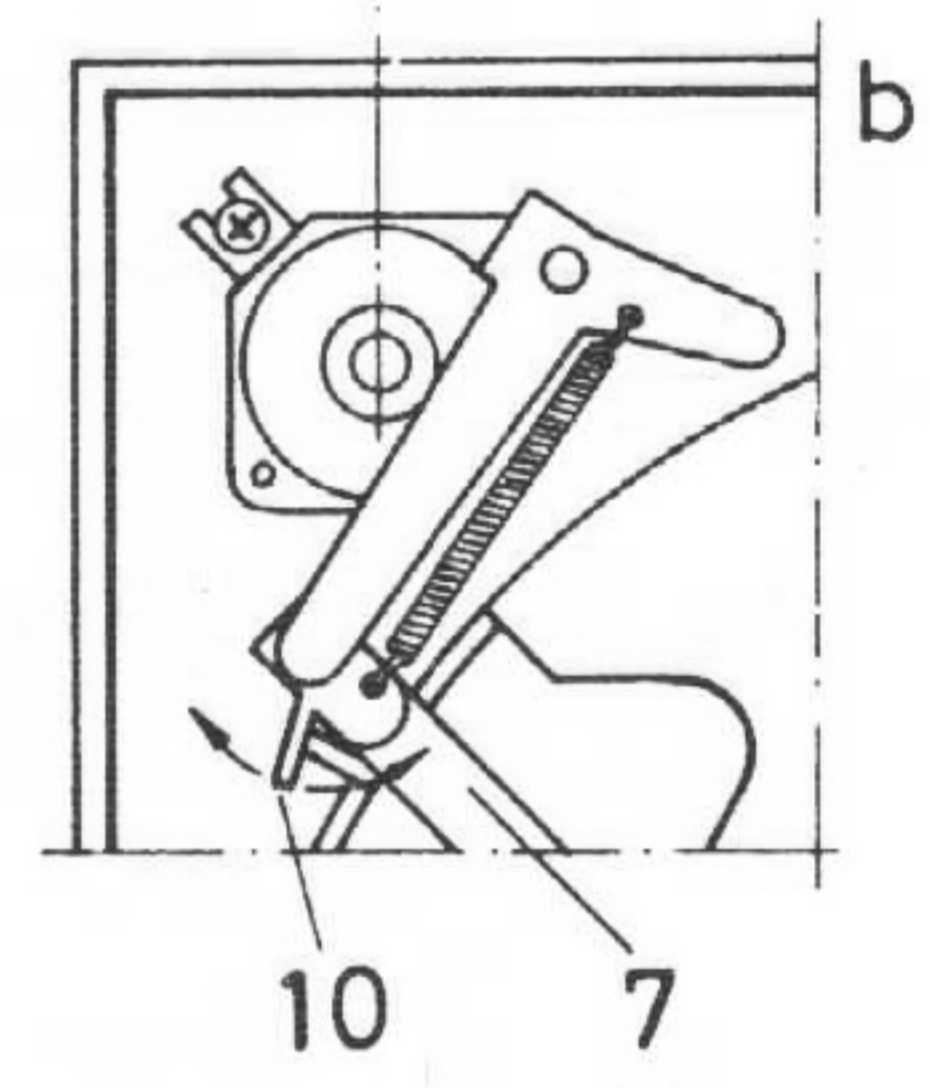
b

Fig. 7



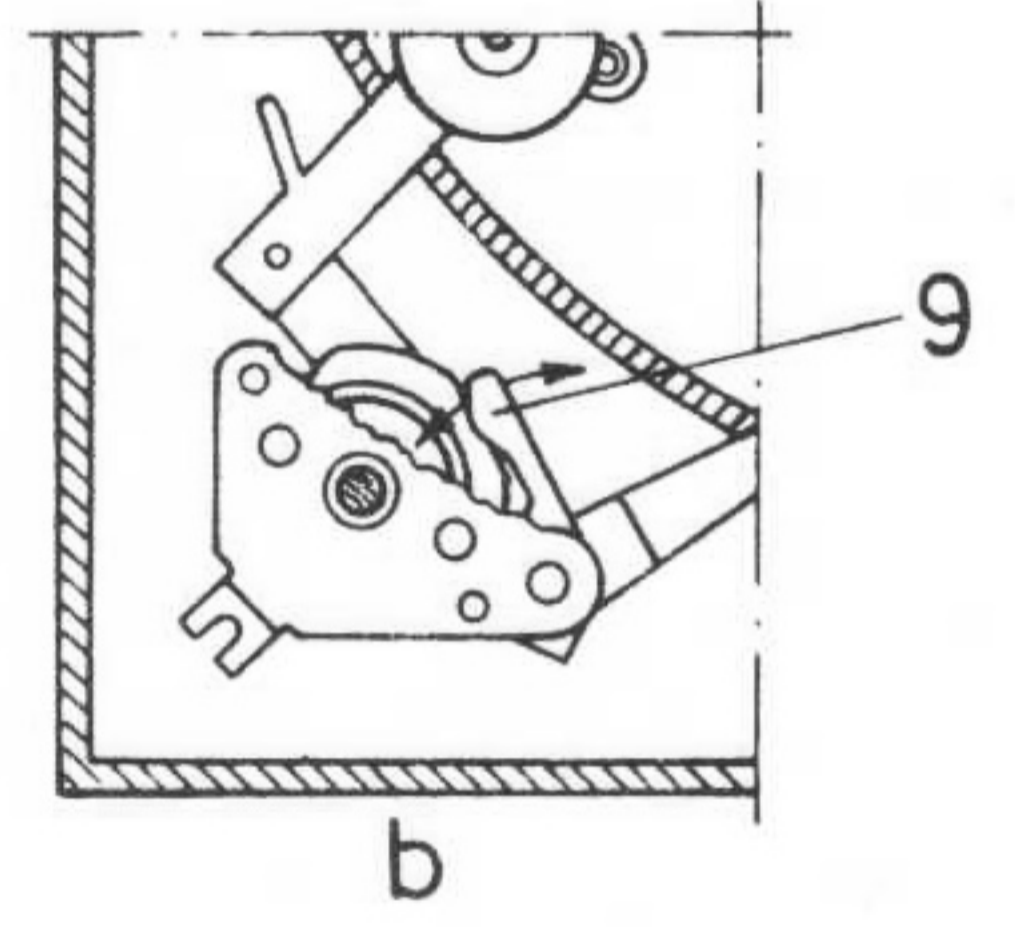
a

Fig. 8

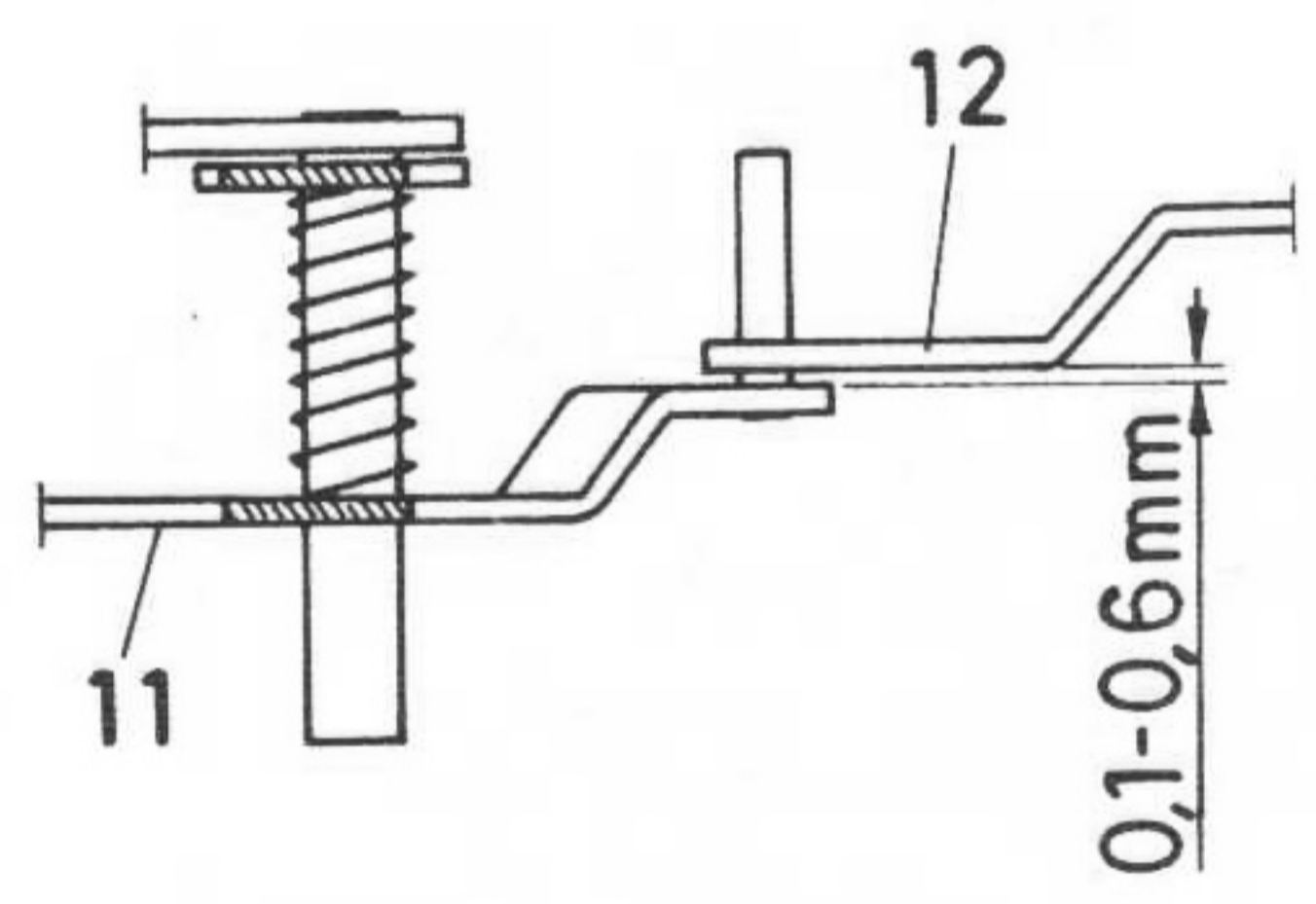


b

Basplattan sedd från undersidan



a



b

Fig. 9

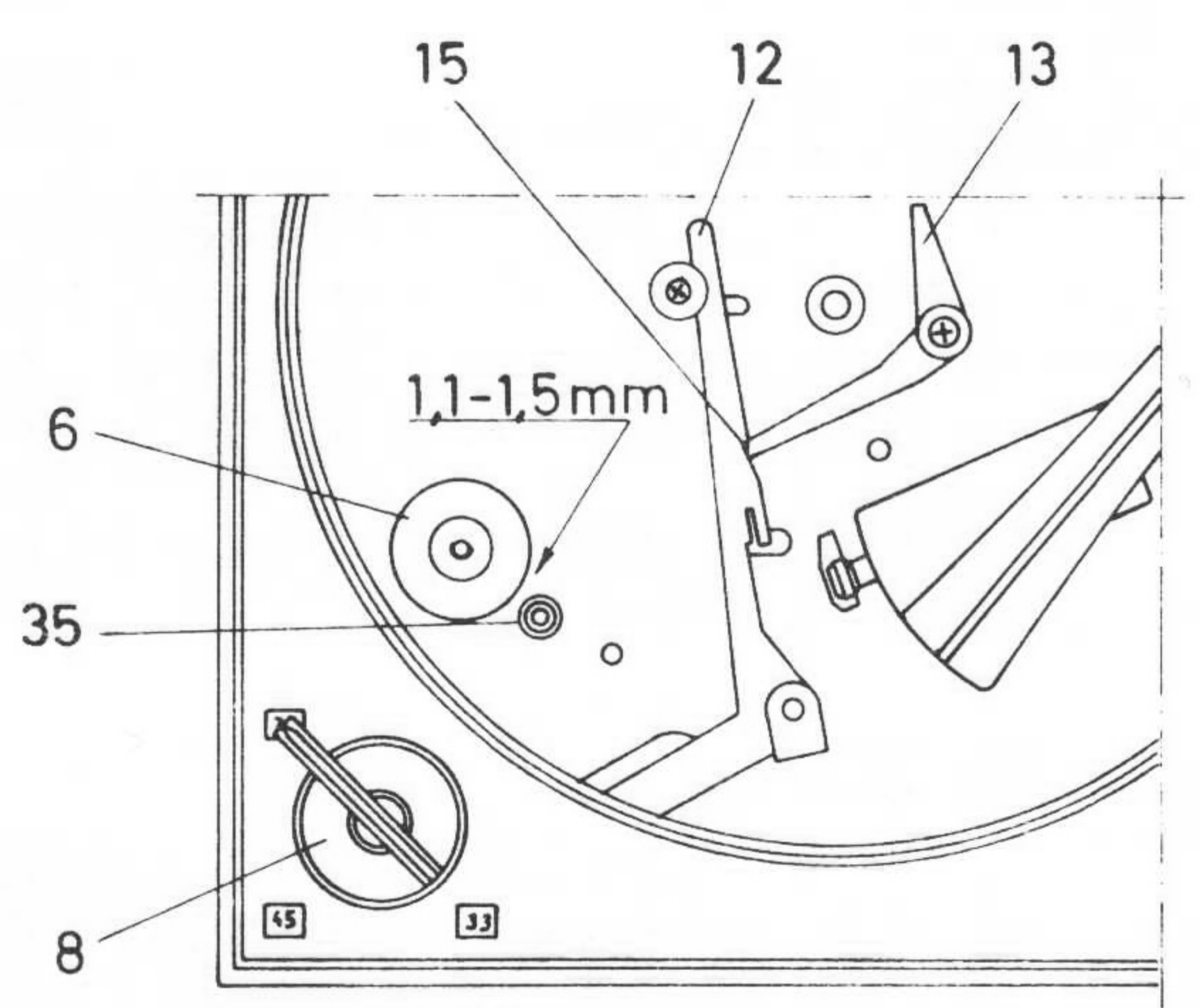
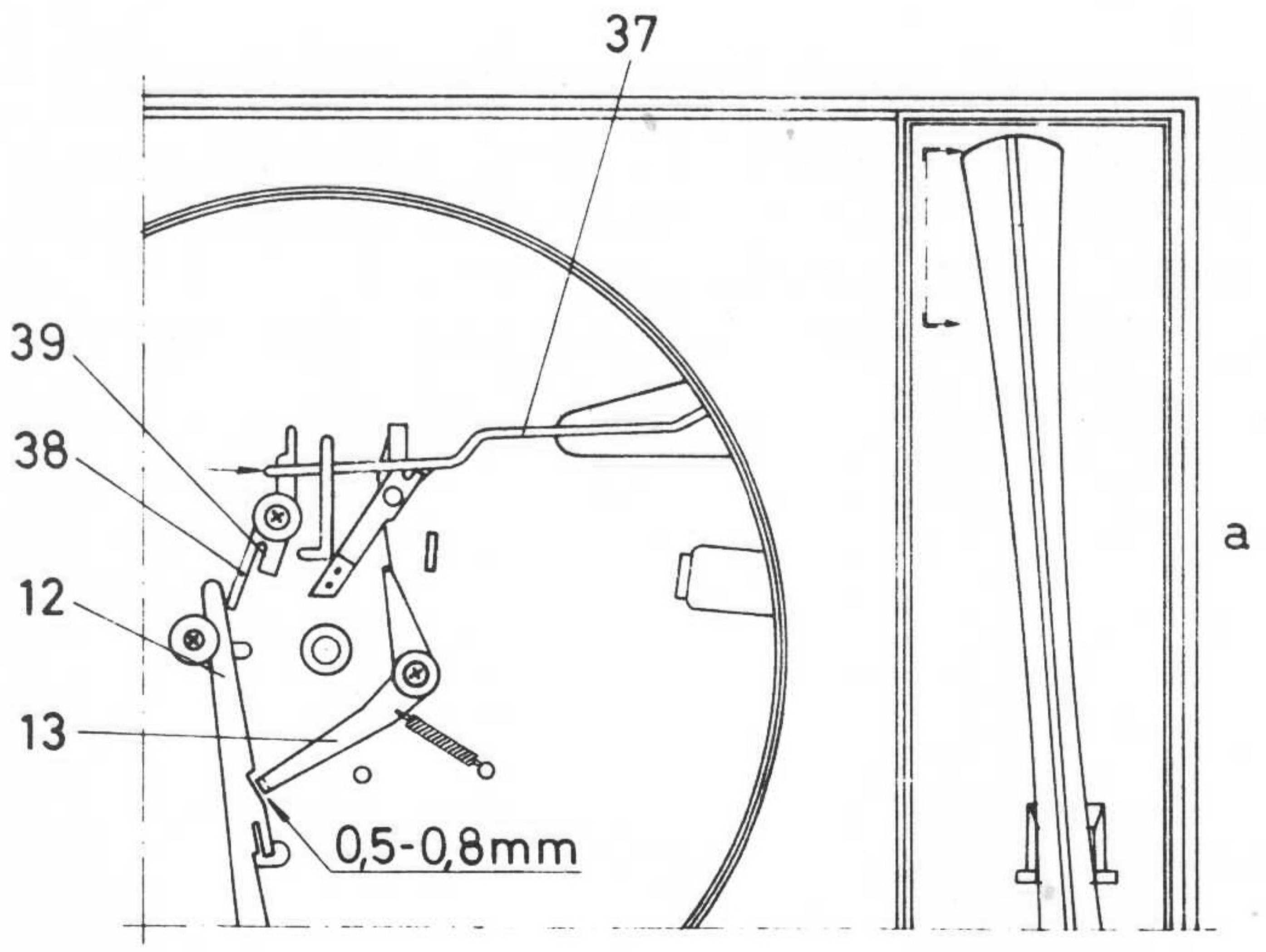


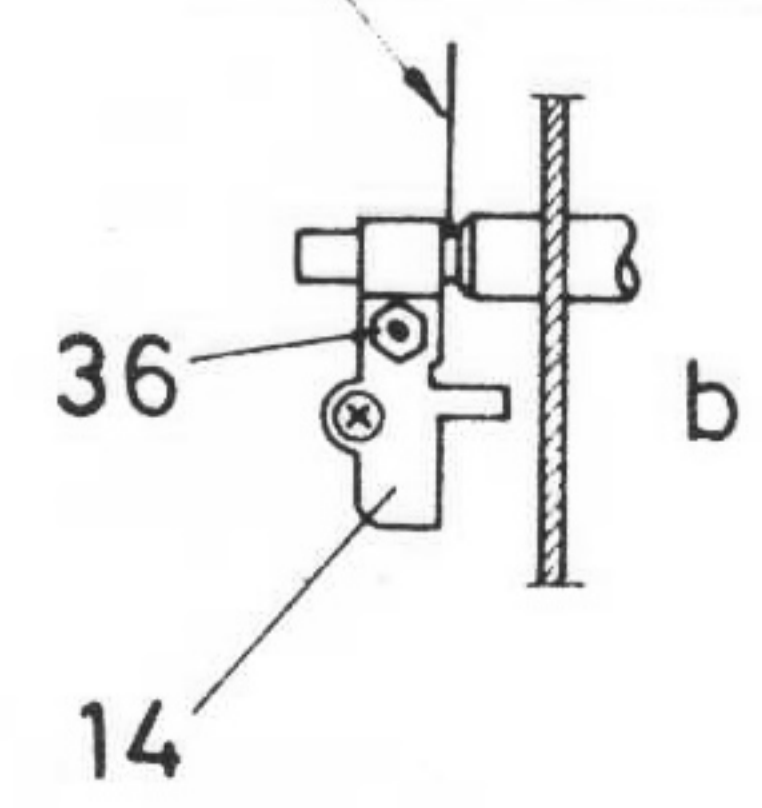
Fig. 10



a

Fig. 11

Bladmått 0,1 mm



b

OM DET AUTOMATISKA STOPPET EJ FUNGERAR, KAN DETTA BERO PÅ ATT STOPP-TRÅDEN (19) SLIRAR I SITT SPÅR. DETTA KAN AVHJÄLPAS GENOM ATT TA BORT STOPPTRÅDEN OCH GÖRA DEN CIRKULÄRA DELEN SKEVARE.

JUSTERING AV STRÖMSTÄLLARENS TILLSLAG. FIG 15.

JUSTERA MEDELST SPÅRET (25) I START- OCH STOPPARM (12), SÅ ATT SLUTNING AV STRÖMSTÄLLAREN SKER INNAN NÅLSPETSEN NÅR KANTEN PÅ EN 30 CM: S SKIVA. STRÖMMEN SKALL BRYTAS INNAN TONARMEN NÅR DET LÄGE SOM VISAS I FIG 15.

INJUSTERING AV TONARMENS LÄGE DÅ AUTOMATISKA STOPPET BLIR VERKSAMT. FIG 16.

AUTOMATISKA STOPPET SKALL BLI VERKSAMT INOM OMRÅDET 62 - 66,5 MM MÄTT FRÅN CENTRUMTAPPENS "BAKSIDA" TILL NÅLSPETSEN. DETTA JUSTERAS GENOM BOCKNING AV FJÄDERN (27) PÅ ANSLAGSARMEN (20). VID BOCKNING ÅT VÄNSTER KOMMER STOPPET SENARE. VID BOCKNING ÅT HÖGER BLIR DET TIDIGARE.

KONTROLL AV ATT TONARMEN LIGGER VÅGRÄTT. FIG 17.

KONTROLLERA ATT TONARMENS FRAMDEL LIGGER VÅGRÄTT.

JUSTERA OM SÅ ERFORDRAS GENOM ATT LOSSA SKRUVEN (2) BAKTILL, OCH VRID ARMEN SÅ ATT DEN SYNES VARA I VÅGRÄTT LÄGE SETT FRAMIFRÅN. DRA DÄREFTER TILL SKRUVEN (2).

INSTÄLLNING AV NÅLTRYCKSKRAFTEN. FIG 18.

NÅLTRYCKSKRAFTEN SKALL VARA 6 - 7 POND.

JUSTERAS GENOM BOCKNING AV FJÄDERN (28). AVLÄSNING SKER MED EN VÅGKLOCKA CA 1 MM FRÅN SKIVANS ÖVRE YTA. VÅGARMEN SKALL ANSÄTTAS PÅ NÅLENS AVSTÅND FRÅN TONARMSCENTRUM.

BETRÄFFANDE TONARMEN SE FÖR ÖVRIGT FIG 19.

KONTROLL AV HASTIGHETEN.

UTFÖRES MED HJÄLP AV STROBOSKOPSKIVA. EN SKIVA SKALL DÅ AVSPELAS, OCH MAN MÅSTE GIVETVIS ANVÄNDA DEN FÖR HASTIGHETEN RÄTTA SKIVAN. VID 33 VARV/MIN ANVÄNDES EN 30 CM: S SKIVA LIKSOM VID 78 VARV/MIN, OCH HASTIGHETEN KONTROLLERAS BÅDE I YTTERSPÅR OCH I INNERSPÅR.

SE TILL ATT NÅLTRYCKSKRAFTEN HÅLLER SIG INOM GIVNA VÄRDEN, DÅ DENNA INVERKAR PÅ HASTIGHETEN.

SLUTLIG KONTROLL.

VREDET (8), FIG 7, STÄLLES I LÄGE 33. EN 45-VARVSSKIVA LÄGGS PÅ FÖR AVSPELNING. DÅ AUTOMATISKA STOPPET VERKAT KONTROLLERA ATT SKIVTALLRIKEN EFTER DETTA GÅR RUNT SÅ LÅNGT ATT ETT "KLICKANDE" LJUD HÖRS, NÄR ANSLAGSARMEN (20), FIG 14, SLÅR EMOT SITT STOPP.

DENNA KONTROLL KAN PÅSKYNDAS GENOM ATT FÖRSIKTIGT MATA FRAM TONARMEN MOT CENTRUM.

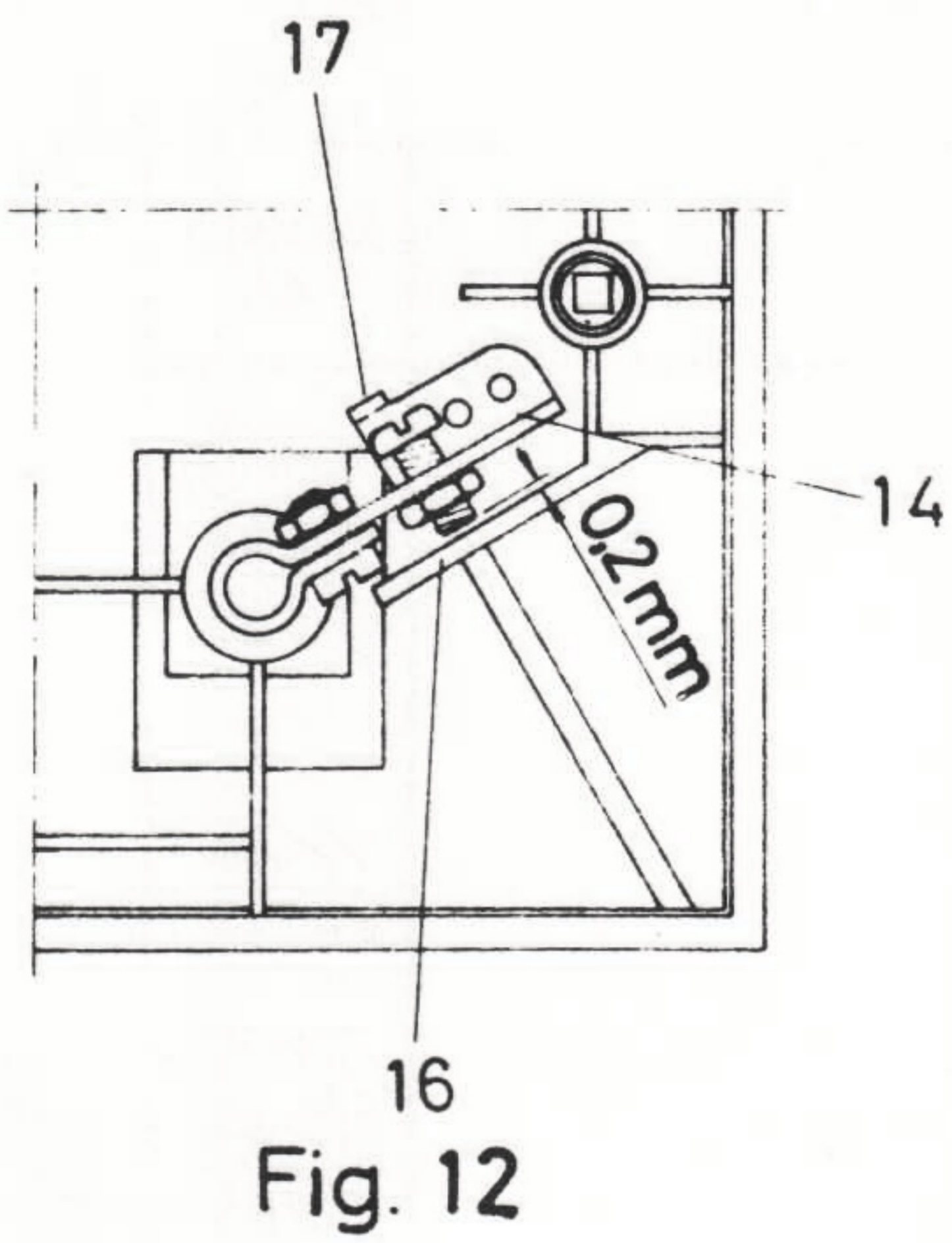


Fig. 12

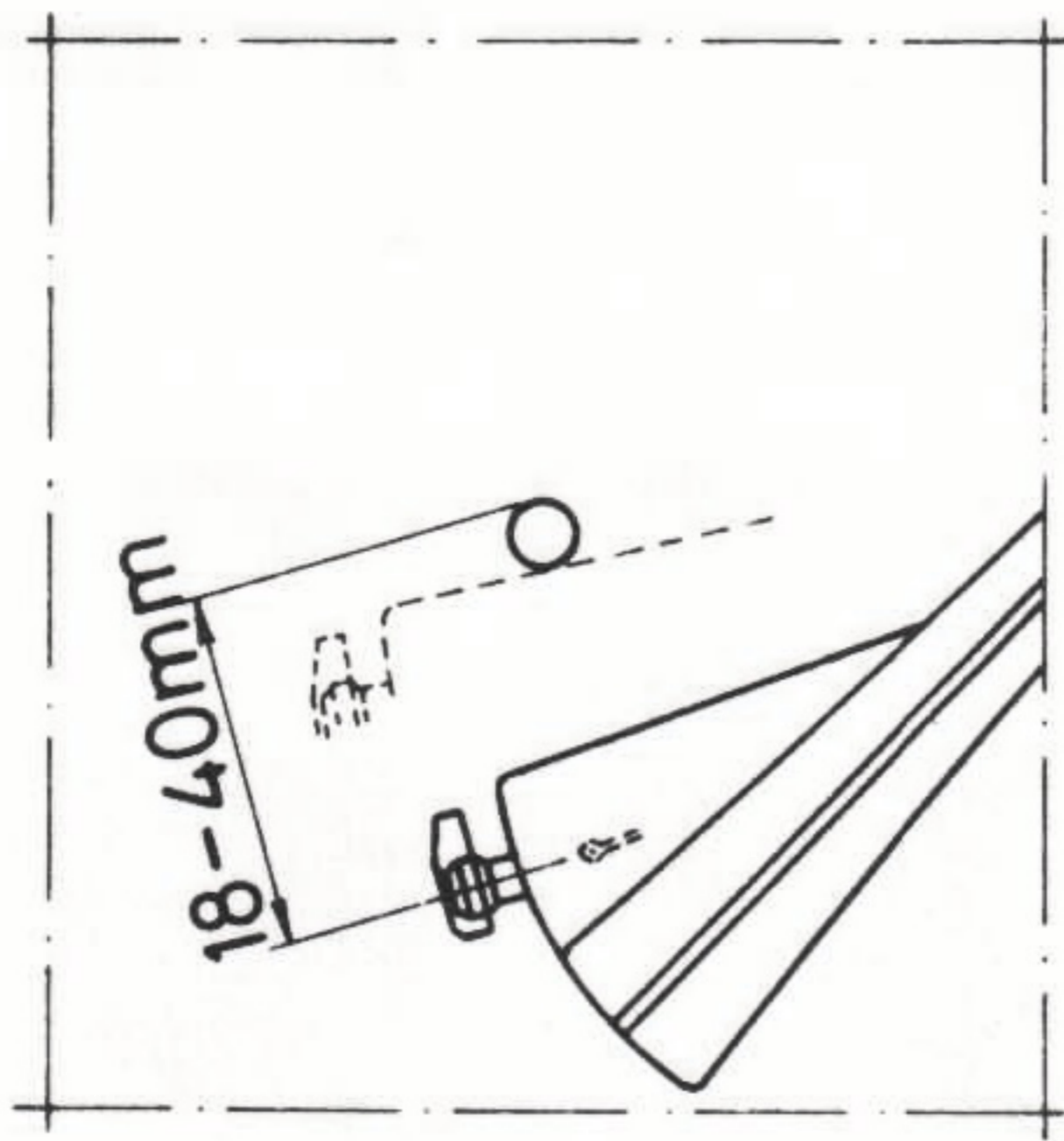


Fig. 13

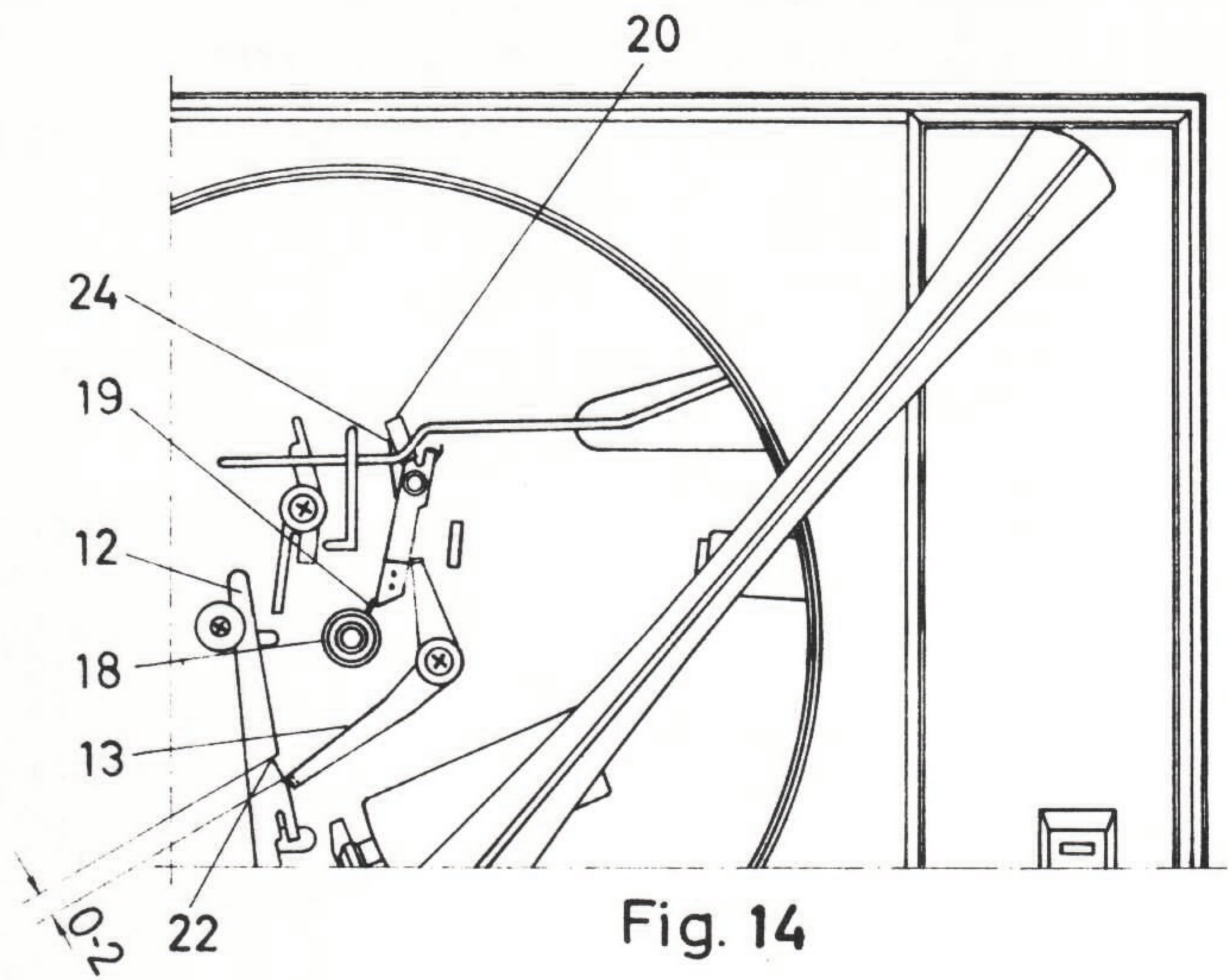


Fig. 14

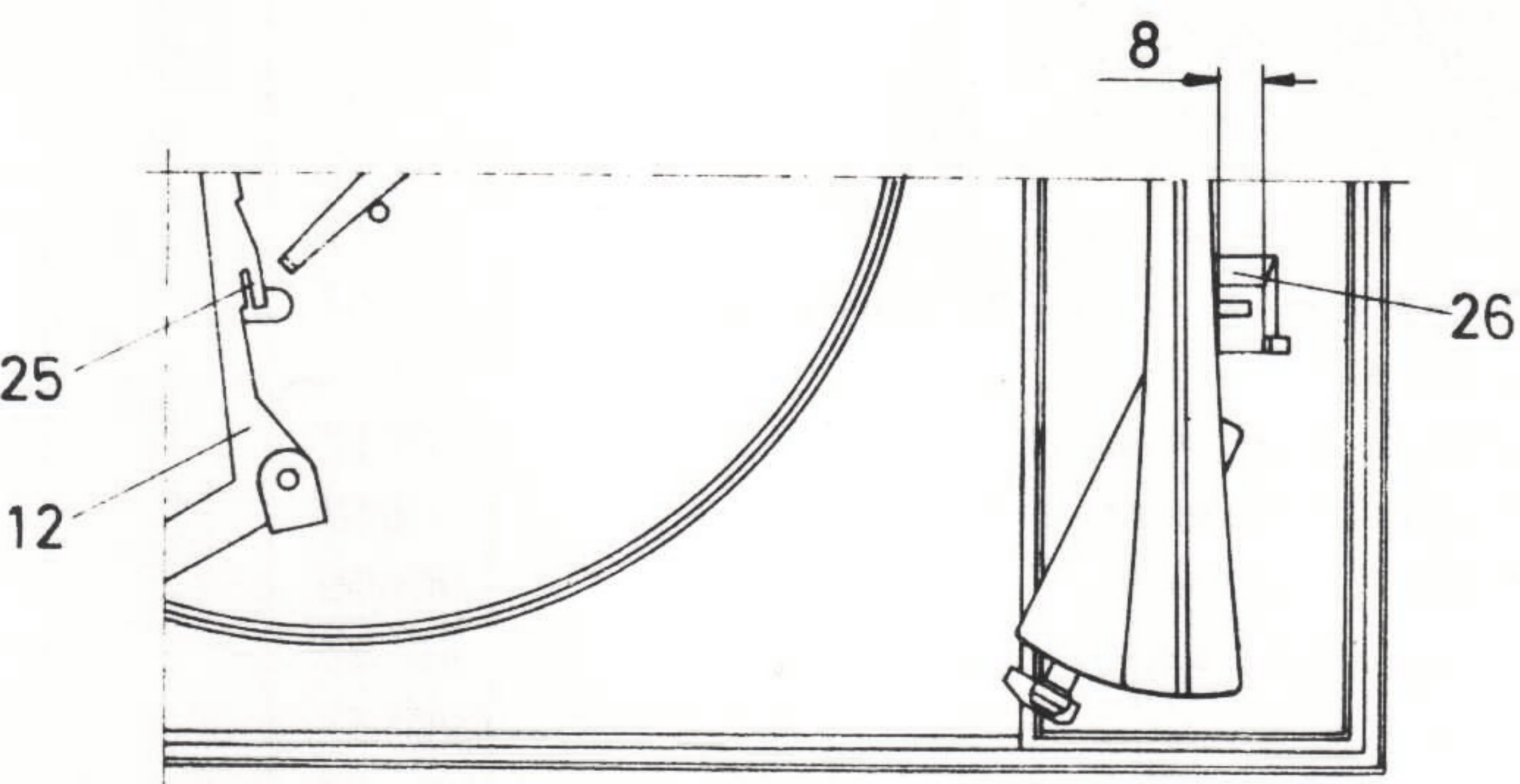


Fig. 15

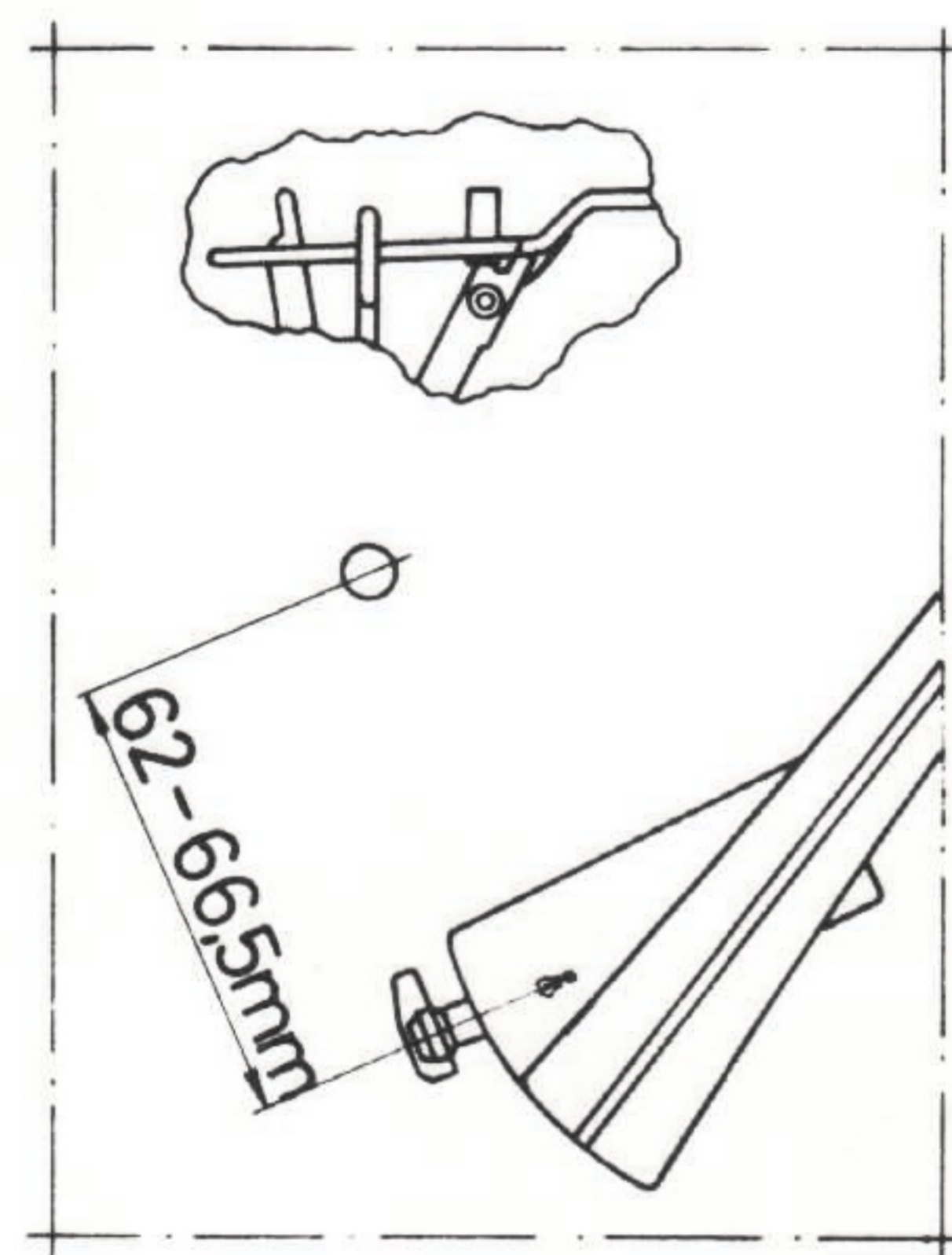


Fig. 16

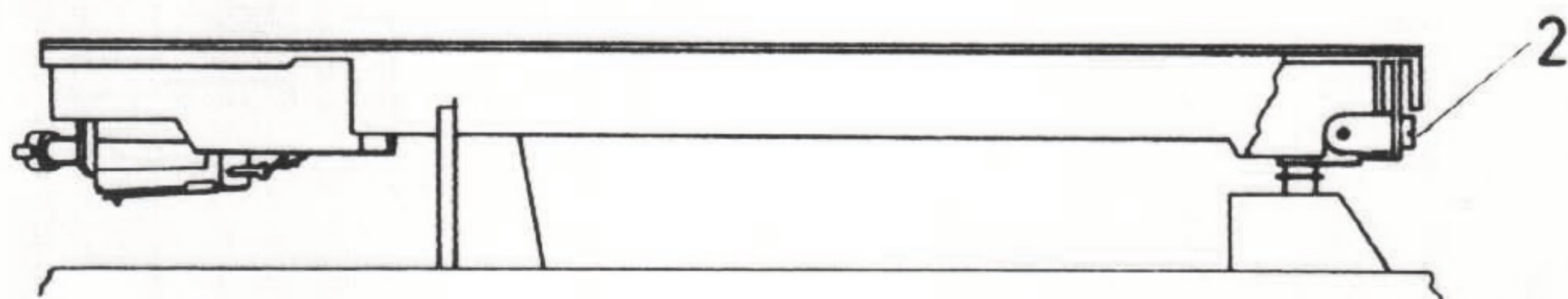


Fig. 17

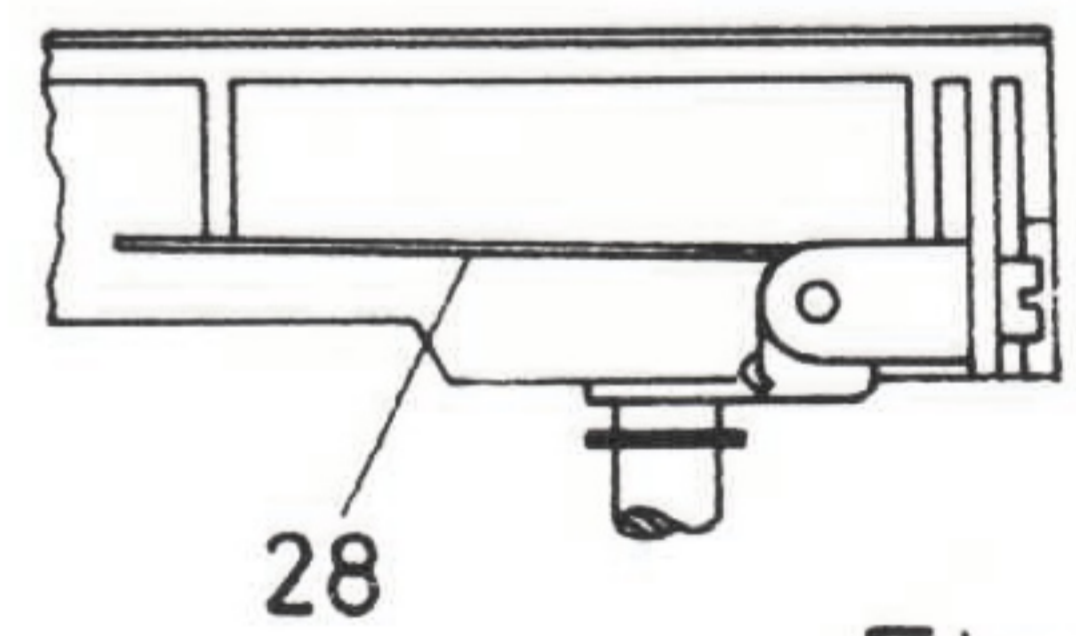
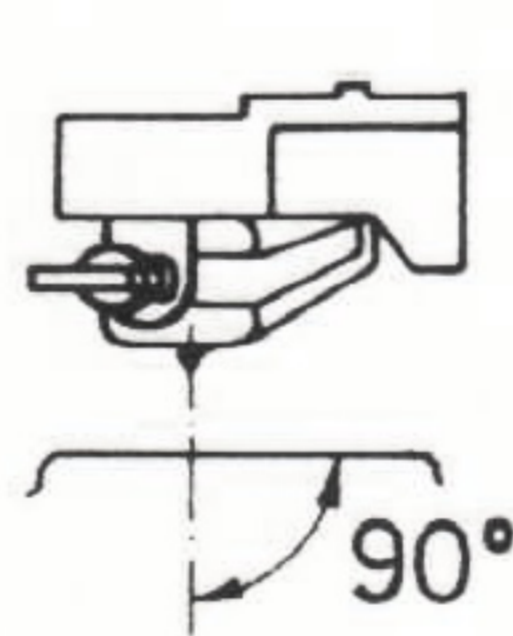
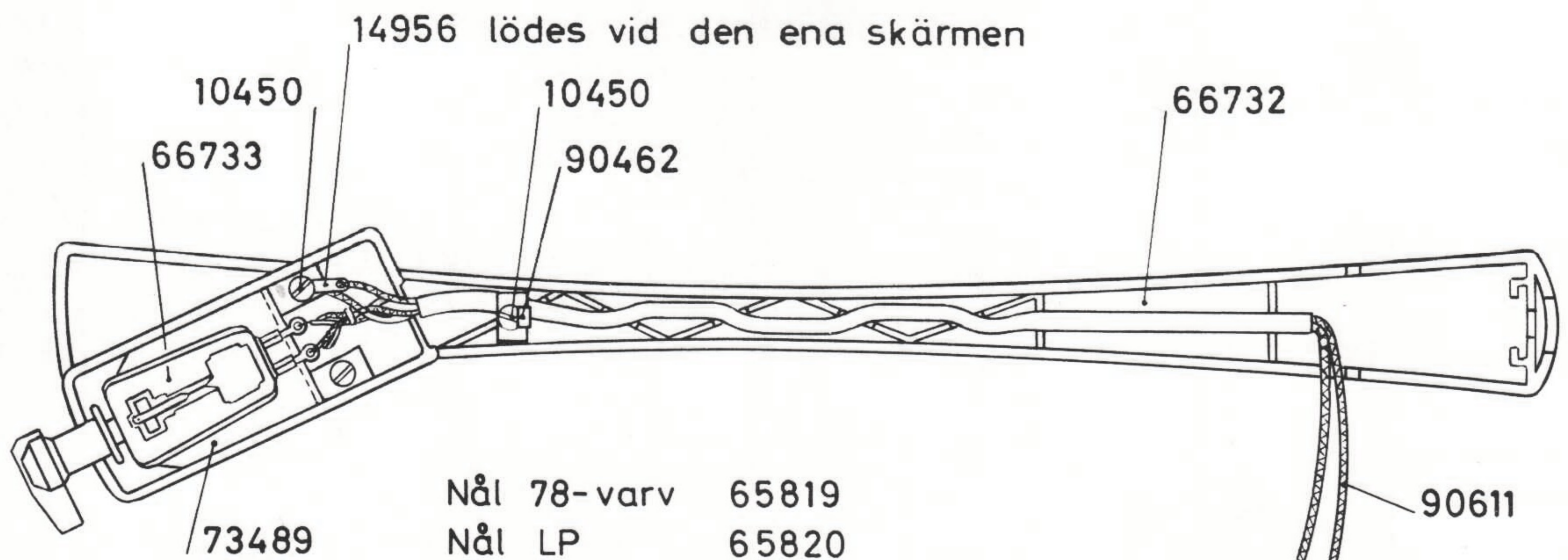


Fig. 18



Nål 78-varv 65819
Nål LP 65820

