

130**93411** PERFEKT

Serie 1
Sarja 1

130**93412** HARMONI S2

Beträffande justeringsanvisningar, komponenter etc., som ej finns upptagna i denna Serviceanvisning, hänvisas till Serviceanvisning BG1F-29.

Kyseessä olevat säätöohjeet, komponentit, ym. joita ei ole mukaanluettu tähän Huolto-ohjeeseen viittaa Huolto-ohjeeseen BG1F-29F.

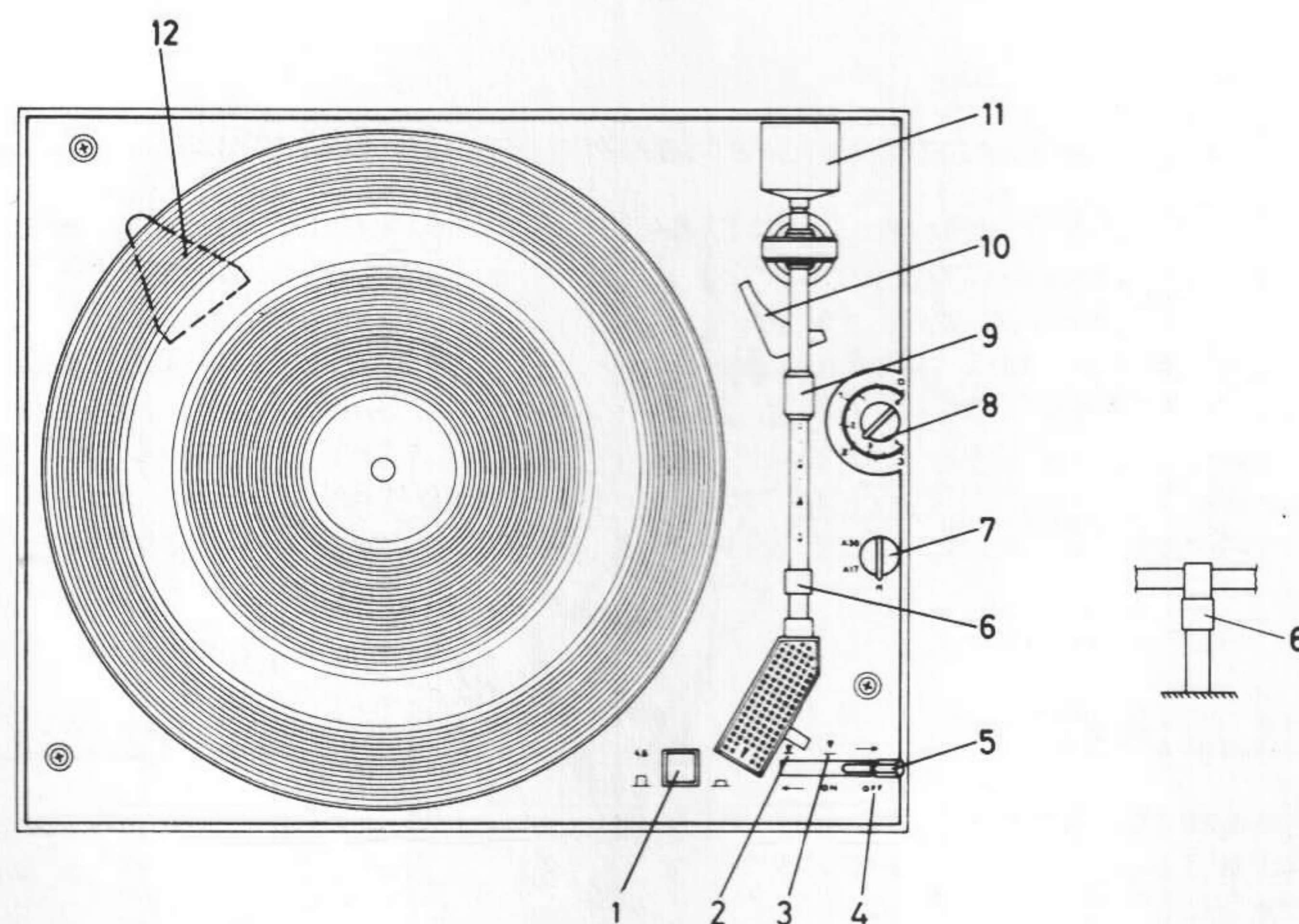


Fig. 2

1. Hastighetsomkopplare
Nopeussäädin
2. Spelläge
Soittoasento
3. Startläge
Käynnistysasento
4. Stoppläge
Pysähdysasento

5. Manöverspak
Vipu
6. Tonarmslås
Äänivarren salpa
7. Vred man./aut.
Säädin käsikäytt./aut.
8. Antiskatingratt
Sivuttaisvetopoistosäädin

9. Skjutvikt
Paino
10. Lyftarm
Nostin
11. Motvikt
Vastapaino
12. Transportsäkring
Kuljetusvarmistus

JUSTERINGSANVISNING

Justering av medbringare (50) fig 21

Håll manöverspaken i läge "OFF". Justera medbringaren (50) genom vridning på manöverstång (51), så att ett avstånd på 0,2 till 0,7 mm erhålles mellan änden av arm (52) och den uppbockade fliken på vridarm (53). Efter justering och åtdragning av skruvarna (54), låses medbringaren (50) mot manöverstång (51) med IS-12B.

Justering av urkopplingsvinkel (55) fig 22

Vred 4 i läge "A17" (Fig 30). Lossa muttern (56) så mycket att urkopplingsvinkeln (55) kan förskjutas samt ställ densamma i ett sådant läge att arm (52) frikopplas från den uppbockade fliken på vridarm (53) då manöverspaken befinner sig 1 till 1,5 mm från spelningsläge. (Obs! Denna kontroll göres under det att manöverspaken långsamt föres från "OFF"-läge till spelningsläge.) Kontrollera därefter kurvans (57) läge i förhållande till rullen (58) i frikopplingsögonblicket. Då frikoppling sker skall kurvan (57) ha passerat rullen (58) med god marginal (min 3 mm).

Justering av spärrfjäder (59) fig 23a

Ställ manöverspaken i läge "OFF". Justera fjädern (59) genom bockning, så att ett avstånd av 0,3 till 1,0 mm erhålles mellan fjädern (59) och kurvan (61) på manövercylindern (60). (Obs! Vid kontroll av avståndet måste cylindern (60) vridas till det läge som fig 23a visar.)

Justering av manöverarm (62) fig 23b

Vrid manövercylindern (60) (med manöverspaken) så mycket att rullen (58) kommer vid sidan av kurvan (57). I detta läge skall spelet mellan rullen (58) och kurvan (57) vara 0,1 till 0,3 mm. Justeras vid behov genom bockning av manöverarm (62).

Justering av lyftfjäder (63) fig 24a

Ställ vredet 4 i läge "M" (Fig 30). Justera lyftfjäder (63) (genom bockning) så att tillslagsarm (52) ej kommer i ingrepp med den uppbockade fliken på vridarm (53) då manöverspaken föres mot spelningsläge. Ställ därefter vredet 4 i läge "A17" (Fig 30) och för manöverspaken mot spelningsläge. Härvid skall tillslagsarm (52) komma i säkert ingrepp med den uppbockade fliken på vridarm (53) (se fig 24b).

Justering av manöverarm (64) fig 25

Justera manöverarm (64) (genom bockning) så att ett avstånd av 0,5 till 1 mm erhålles mellan manöverarmens (64) uppbockade ände och manöverlänk (65).

Justering av manöverlänk (65) fig 26a

Ställ vredet 4 i läge "A30" (Fig 30). Justera skruven (66) på manöverlänk (65), så att ett avstånd av 0,1 till 0,3 mm erhålles mellan manöverlänk (65) och tappen på manöverplåt (67) då tonarmen hålles längst in i klykan på tonarmsstödet. Justera därefter fliken (68) på spärrarmen (69), så att ett avstånd av 0,75 till 1 mm erhålles mellan det uppbockade anslaget (72) och skruven (70) (fig 26b).

SÄTTOOHJEITA

Vääntiön (50) säätö, kuva 21

Pidä ohjausvipua asennossa "OFF". Säädä vääntiötä (50) kiertämällä ohjausvipua (51) niin, että saadaan 0,2-0,7 mm:n etäisyys vivun pään (52) ja kiertotangon (53) ylöstaivutetun reunan välille. Säädön ja ruuvien (54) kiristämisen jälkeen lukitaan vääntiö (50) ohjaustankoa (51) vasten, esim. Bostik CF-liimalla.

Poiskytkentäkulman (55) säätö, kuva 22

Käännä ripa 4 asentoon "A17" (kuva 30). Löysää mutteria (56) miin, että kulmaa (55) voidaan siirtää sekä aseta tämä sellaiseen asentoon, että vipu (52) vapaakytketty ylöstaivutetusta reunasta kiertotangossa (53) ohjausvivun ollessa 1-1,5 mm:n päässä soittoasennosta. (Huom! Tämä tarkistus suoritetaan sillä aikaa, kun ohjausvipua käännetään hitaasti "OFF"-asennosta soittoasentoon.) Tarkista sen jälkeen käyrän (57) asema suhteessa telaan (58) vapaakytkentähetkellä. Vapaakytkennän tapahtuessa tulee käyrän (57) olla ohittanut tela (58) tarpeeksi etäältä (väh. 3 mm).

Lukkojousen (59) säätö, kuva 23a

Aseta ohjaustanko asentoon "OFF". Säädä jousta (59) taivuttamalla, että jousen (59) ja käyrän (61) välille saadaan 0,3-1,0 mm:n etäisyys. (Huom! Tarkistettaessa etäisyyttä on sylinteriä (60) kierrettävä kunnes se saavuttaa asennon, joka on kuvassa 23a.)

Ohjausvivun (62) säätö, kuva 23b

Kierrä ohjaussylinteriä (60) niin paljon, että tela (58) siirtyy käyrän (57) rinnalle. Tässä asennossa tulee telan (58) ja käyrän (57) välin olla 0,1-0,3 mm. Korjataan tarvittaessa taivuttamalla ohjausvipua (62).

Nostojousen (63) säätö, kuva 24a

Aseta ripa 4 asentoon "M" (kuva 30). Säädä nostojousta (63) taivuttamalla niin, että kiinikytkentävipu (52) ei kosketa kiertotangolla (53) nauhaa, kun ohjausvipu viedään soittoasentoon. Aseta sen jälkeen ripa 4 asentoon "A17" (kuva 30) ja ohjausvipu kohti soittoasentoa. Täten tulee kiinikytkentävivun (52) varmasti koskettaa ylöstaivutettua reunaa kiertotangolla (53) (katso kuvaa 24b).

Ohjausvivun (64) säätö, kuva 25

Säädä ohjausvipua (64) taivuttamalla ohjausvivun (64) ylöstaivutetun pään ja ohjauslenkin (65) välille 0,5-1 mm:n etäisyys.

Ohjauslenkin (65) säätö, kuva 26a

Aseta ripa 4 asentoon "A30" (kuva 30). Säädä ruuvia (66) ohjauslenkillä (65) niin, että ohjauslenkin (65) ja ohjauslevyn kaulan välillä on 0,1-0,3 mm:n etäisyys, silloin kun levysoittimen äänivartta pidetään hangassa äänivarren tuessa.

Sulkutangossa (69) olevaa rakoa (68) säädetään siten, että ruuvien (70) ja ylöstaivutetun vasteen (72) välille saadaan 0,75-1 mm:n etäisyys (katso kuva 26b).

Justering av manöverarm (74) fig 27

Ställ vredet 4 i läge "A30" (Fig 30). Justera i spåret (73) på manöverarm (74) så att rullen (58) kommer 1 till 1,3 mm från manövercylindern (60).

Justering av manöverarm (76) fig 28a och b

Placera tonarmen längst in i klykan på tonarmsstödet. Vrid manövercylindern (60) så att rullen (75) står på toppen av kurvan (77). Justera i spåret (78) på manöverarm (76) så att 0,2 till 0,4 mm avstånd erhålles mellan tappens på manöverplåt (67) och manöverlänk (79).

Justering av manöverlänk (81) fig 29

Ställ manöverspaken i "OFF"-läge. Vrid manövercylindern (60) så långt att rullen (80) ligger på kurvan (61). Justera manöverlänken (81) i spåret (82), så att spelet mellan fjädern och hålet i liftarmsaxeln nästan helt elimineras. Provkör automatiken genom att föra manöverspaken till spelläge (app. rättvänd) och kontrollera tonarmens höjdläge i det ögonblick då den lämnar tonarmsstödet klyka. En sänkning av tonarmen av max 0,3 mm kan tillåtas, men en större sänkning eller höjning måste rättas till genom en efterjustering av manöverlänken (81). Om bredden på spåret (82) ökas sker en höjning av tonarmen, vid minskning av spårets bredd blir förhållandet det motsatta.

Justering av tonarmens nedsättningsläge fig 26b

Ställ vredet 4 i läge "A30" (Fig 30) och lägg en 30 cm skiva på skivtallriken. För manöverspaken till spelläge och kontrollera nålens nedsättningsläge. Nålen skall sättas ned 2,5 till 3 mm från skivans ytterkant. Sättes nålen ned för långt in på skivan, justeras detta genom motursvridning av skruven (71). Nedsättning för långt ut på skivan, justeras genom medurs vridning av skruven (71). Därefter göres samma kontroll av 17 cm skiva, med vredet 4 i "A17"-läge (Fig 30). Ev justering göres därvid på skruv (70).

Justering av manövercylinderns hastighet (60) fig 23

Rotationshastigheten hos manövercylindern (60) bestäms av kraften i den fjäder vari cylinderns drivwire är infästad. Hastigheten kontrolleras enklast genom att på klocka eller stoppur avläsa tiden från det ögonblick då manöverspaken förts till spelläge till dess att tonarmen börjar sänka sig ned mot skivan. Denna tid bör vara 5 till 8 sek. Justering av hastigheten göres genom att drivfjäders fästskruv lossas något, varefter det lödbleck vari fjäders änden är fästad vrides. Om hastigheten skall ökas vrides lödblecket medurs. Moturs vridning ger en sänkning av hastigheten. Obs! Skruven åtdrages väl.

Smörjningsföreskrifter

Kanten på omställningskurva 57 70182-01 smörjes med fett, Texaco Marfak 2, eller likvärdigt.

Obs! Den på sin lagertapp axiellt förskjutbara rullen (58) fig 27 får absolut ej smörjas. Detta gäller givetvis även den tapp varpå rullen är lagrad.

Ohjousvivun (74) säätö, kuva 27

Aseta ripa 4 asentoon "A30" (kuva 30). Säädä uurretta ohjousvivulla (73) siten, että tela (58) tulee 1-1,3 mm:n etäisyydelle ohjousylinteristä (60).

Ohjousvivun (76) säätö, kuvat 28a ja b

Aseta äänivarsi hakaan ääriasentoon. Kierrä ohjousylinteriä (60) niin, että tela (75) on käyrän (77) huipulla. Säädä ohjousvivulla (76) olevaa uurretta (78) niin, että ohjouslevyn kaulan (67) ja ohjouslenkin (79) välillä on 0,2-0,4 mm:n etäisyys.

Ohjousvivun (81) säätö, kuva 29

Aseta ohjaustanko "OFF"-asentoon. Kierrä ohjousylinteriä (60) kunnes tela (80) on käyrän (61) päällä. Urteella (82) säädetään ohjousvipua (81) niin, että jousen ja nostotangon akselin aukon välinen pelivara miltei häviää. Koekäytä automatiikka viemällä ohjousvipu soittoasentoon (laite oikeinpäin) ja tarkista äänivarren korkeus sen vapautuessa hangasta. Äänivarren korkeudessa on sallittu 0,3 mm:n suuruinen poikkeama keskiasennosta; sitä suurempi poikkeama on korjattava. Ohjousvipua (81) jälkikäytämällä voidaan poikkeama korjata. Jos urteen leveys (82) kasvaa, äänivarsi nousee; tilanne on päinvastainen uurrelevyden pienentyessä.

Äänivarren laskeutumiskohdan säätö, kuva 26b

Aseta ripa 4 asentoon "A30" (kuva 30) ja pane levylautaselle 30 cm:n levy. Vie ohjousvipu soittoasentoon ja tarkista neulan laskeutumispaikka. Neulan tulee asettua 2,5-3 mm:n päähän levyn ulkoreunasta. Jos neula laskeutuu liian etäälle reunasta, korjataan tämä kiertämällä ruuvia (71) vastapäivään. Sen jälkeen suoritetaan samanlainen säätö 17 cm:n levyllä käyttäen ripaa 4 "A17"-asennossa. Korjaus saadaan ruuvilla (70).

Ohjousylinterin nopeuden säätö (60), kuva 23

Ohjousylinterin (60) pyörimisnopeus riippuu jousen voimasta, johon sylinterin vaijeri on kiinnitetty. Nopeus säädetään yksinkertaisesti laskemalla kellosta aika siitä hetkestä, kun ohjousvipu on viety soittoasentoon siihen hetkeen asti kunnes äänivarsi alkaa laskeutua levyllä. Tämän ajan tulee olla 5-8 sek. Nopeus säädetään löysäämällä hiukan vetojousen kiinnitysruuvia, minkä jälkeen kierretään sitä levyä, johon jousen pää on kiinnitetty. Jos nopeus kasvaa, kierretään levyä myötäpäivään. Vastapäivään kiertäminen hidastaa nopeutta. Huom! Ruuvi on kiristettävä hyvin säädön jälkeen.

Voiteluohjeet

Kääntöreuna 57 70182-01 voidellaan rasvalla Texaco Marfak 2 tai vastaavalla.

Huom! Telaa (58) kuva 27 ei missään tapauksessa saa voidella. Tämä koskee tietenkin myös sitä kaulaa, jossa tela liikkuu.

Spalten mellan manövercylinderns och bromscylinderns friktionsytor är fylld med silikonolja DC200, viskositet 300 000 cs. Om oljemängden i cylindern behöver ökas, borttages den spärryttare som låser bromscylindern, varefter cylindern bortdrages under vridning moturs. Därefter anbringas ett lager silikonolja av ovannämnda kvalitet och viskositet på bromscylinderns friktionsyta. Bromscylindern inskjutes i manövercylindern under vridning moturs. Obs! Tillse innan bromscylindern inskjutes att dess spärrfjäder är rättvänd. (Felvänd spärrfjäder omöjliggör vridning moturs av bromscylindern.) Påsätt åter spärryttaren.

Övriga lagringar och friktionsytor smörjes sparsamt med smörjolja av god kvalitet, viskositet SAE 20.

Ohjaussylinterin ja jarrusylinterin kitkapintojen välinen tila on täynnä silikonöljyä DC200, viskositeetti 300 000 Cs. Jos sylinterin öljymäärää täytyy lisätä, poistetaan sylinterin lukkorengas, minkä jälkeen sylinteri irroitetaan kiertämällä vastapäivään. Sen jälkeen levitetään kerros yllämainitun laatuista ja viskositeettista silikonöljyä sylinterin kitkapinnalle. Jarrusylinteri työnnetään ohjaussylinteriin kiertämällä vastapäivään. Huom! On huolehdittava siitä, että jarrusylinterin lukkojousta on kierretty oikein, ennen kuin sylinteri työnnetään sisään. (Sylinteriä ei ole mahdollista kiertää vastapäivään, jos lukkojousta on väärin.) Lukkorengas asetetaan paikalleen.

Muut laakerit ja kitkapinnat voidellaan säästäväästi hyvänlaatuisella voiteluöljyllä, viskositeetti SAE 20.

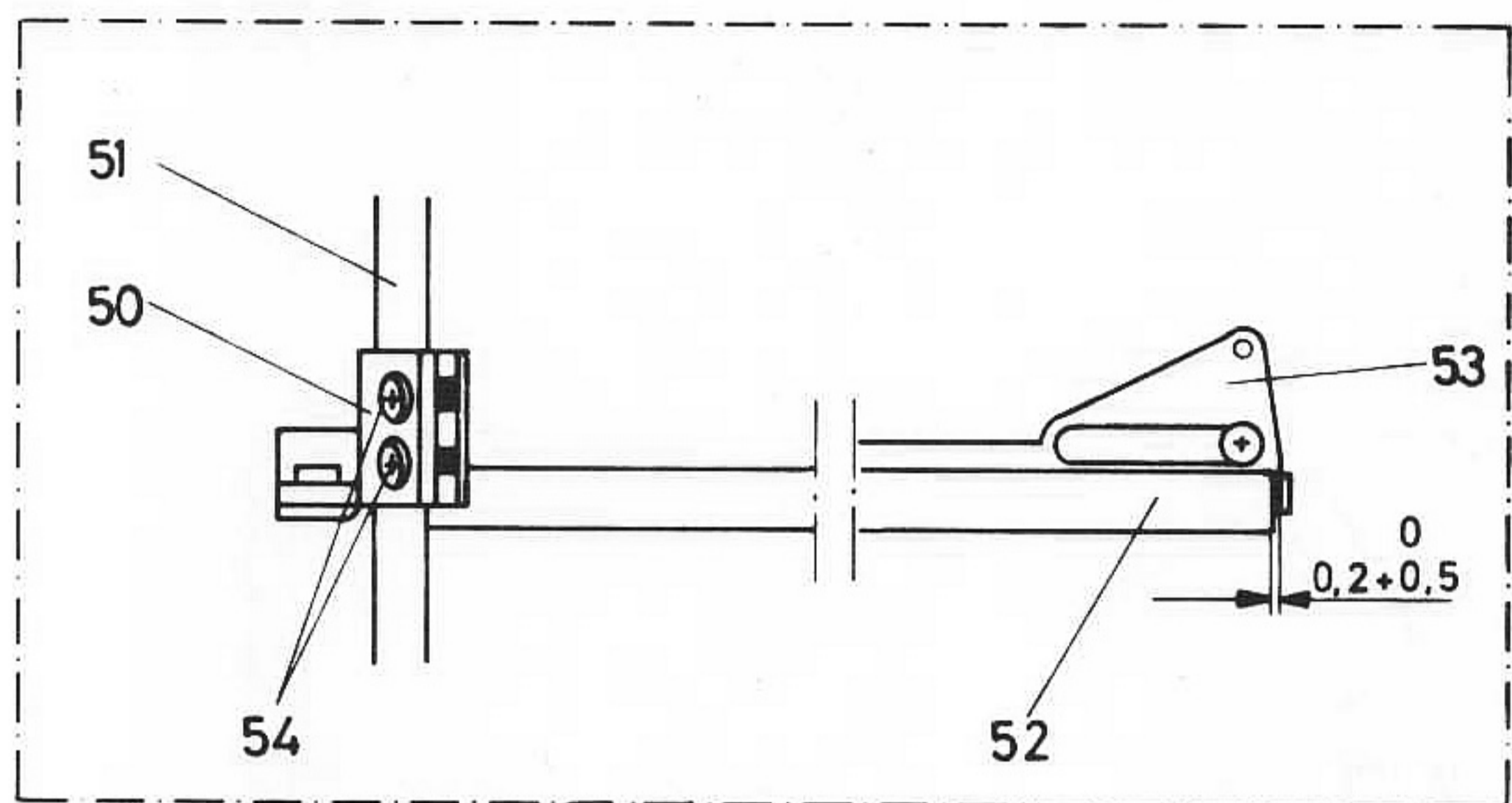


Fig. 21
Kuva 21

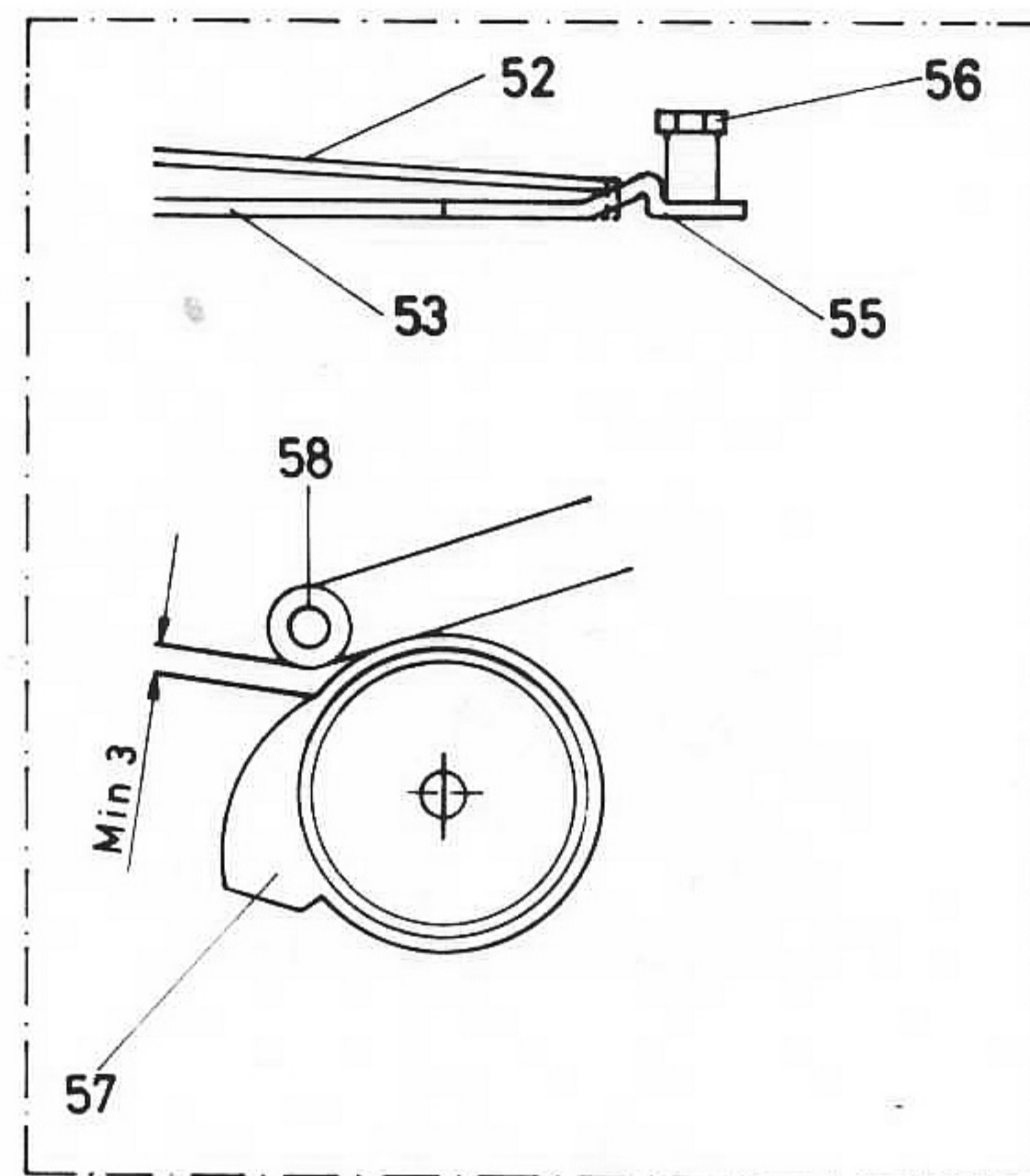


Fig. 22
Kuva 22

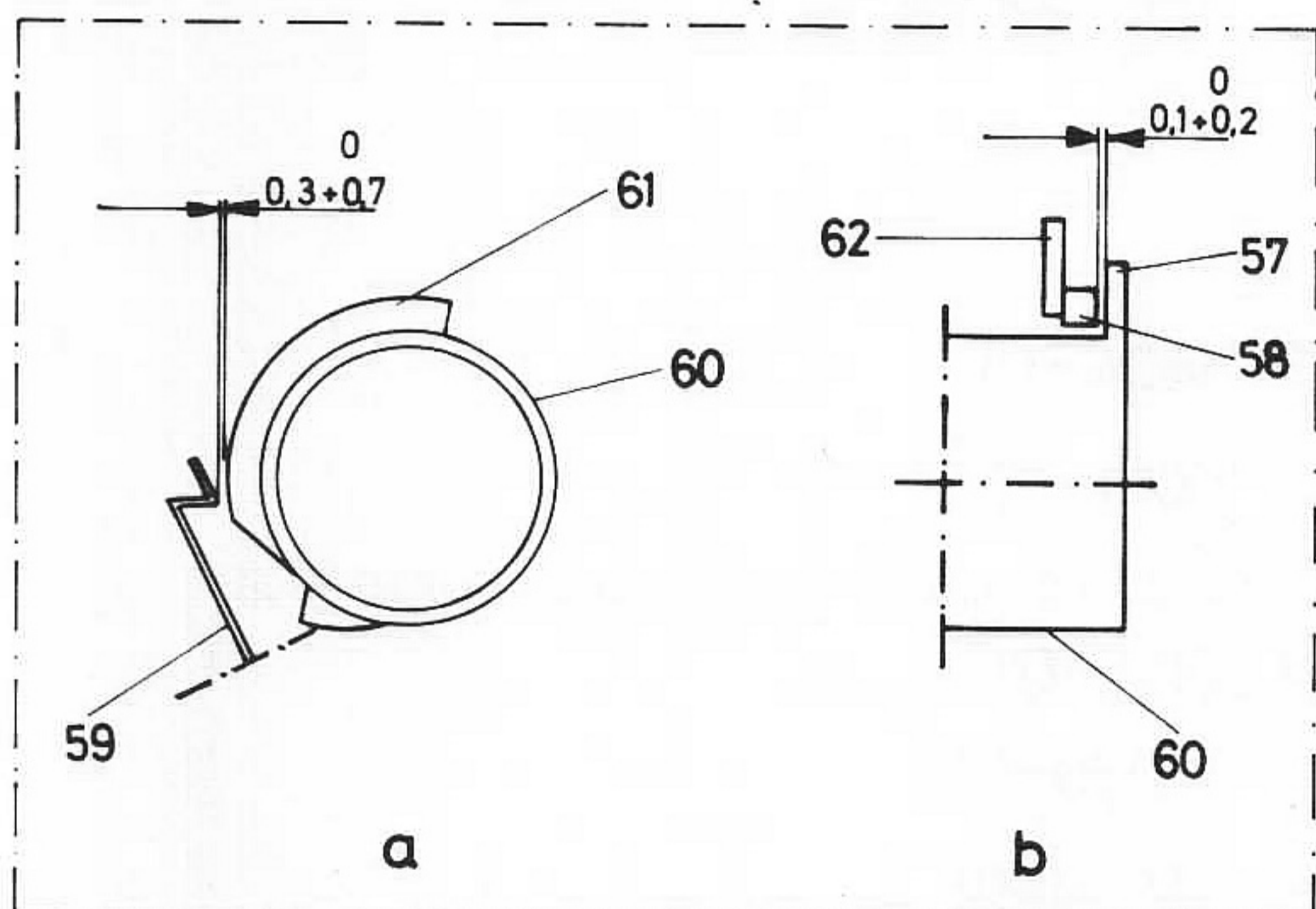


Fig. 23
Kuva 23

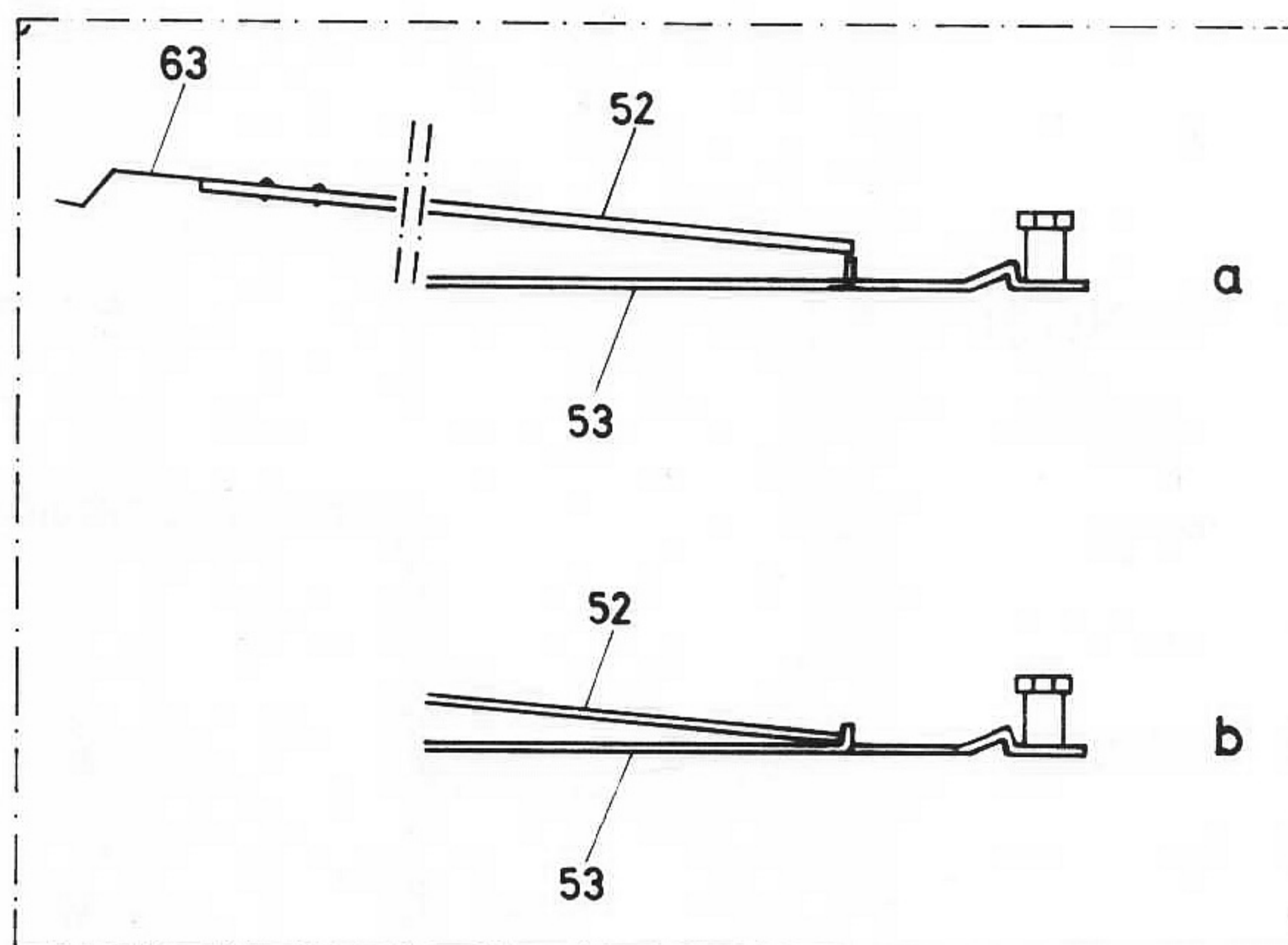


Fig. 24
Kuva 24

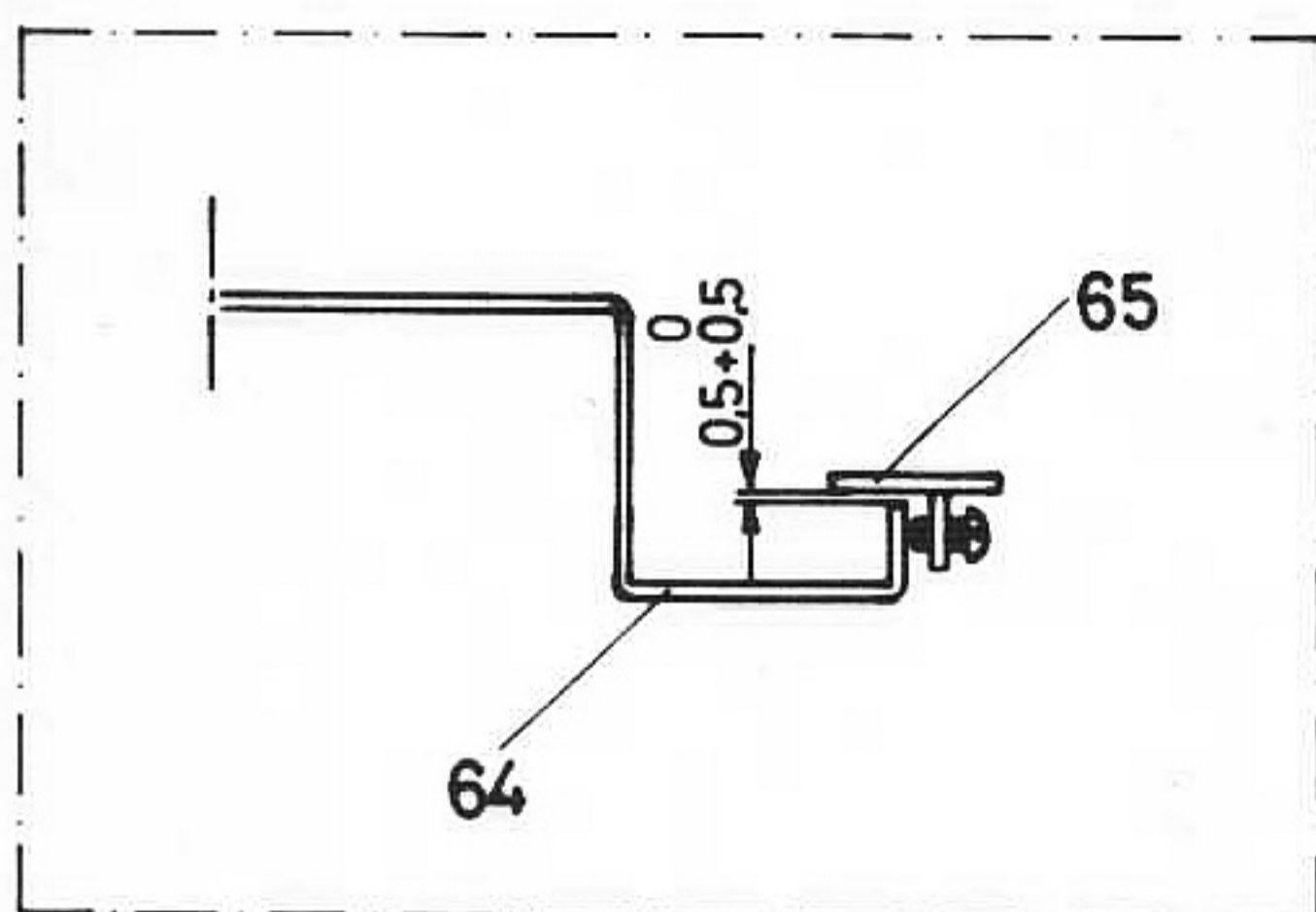


Fig. 25
Kuva 25

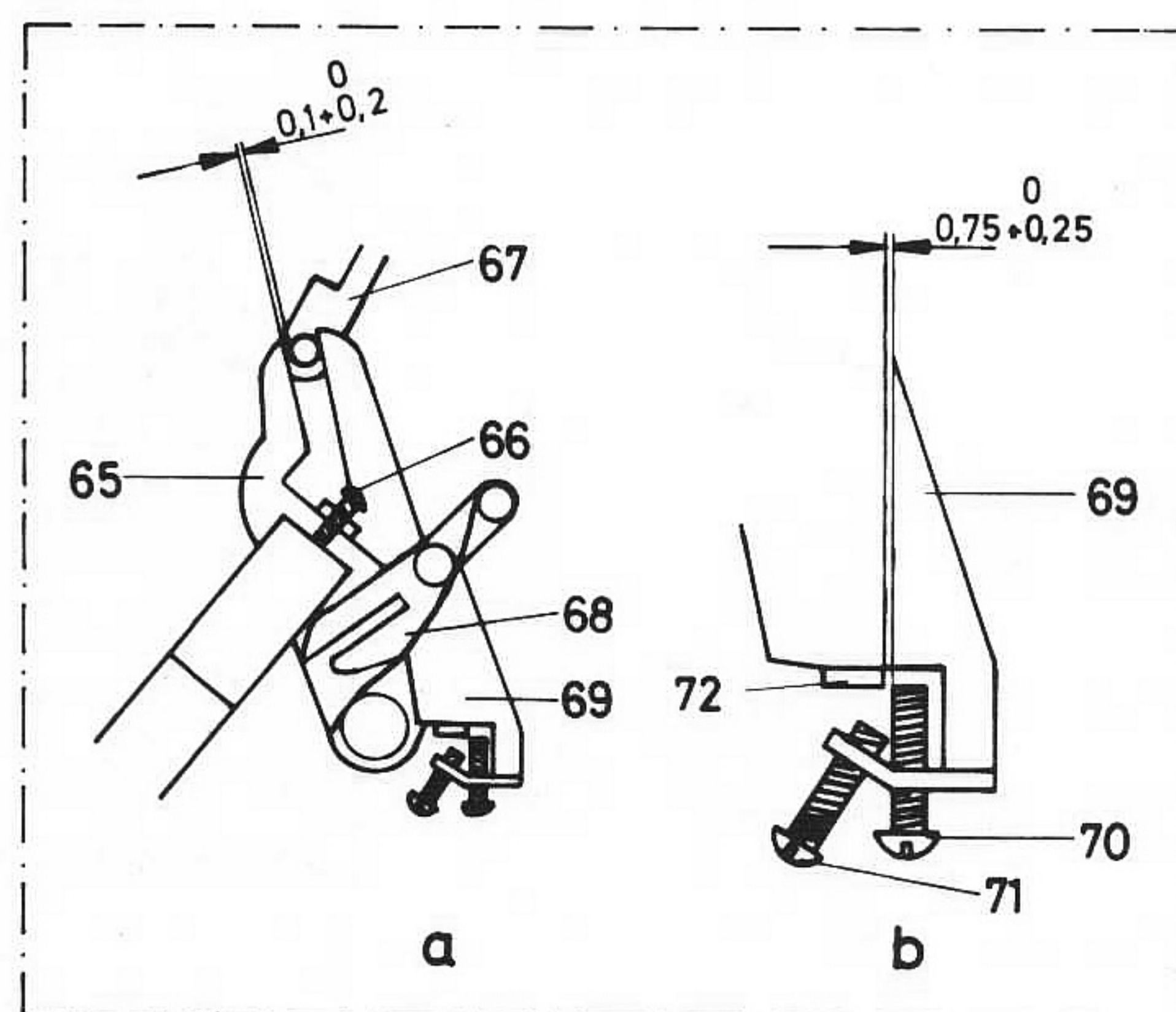


Fig. 26
Kuva 26

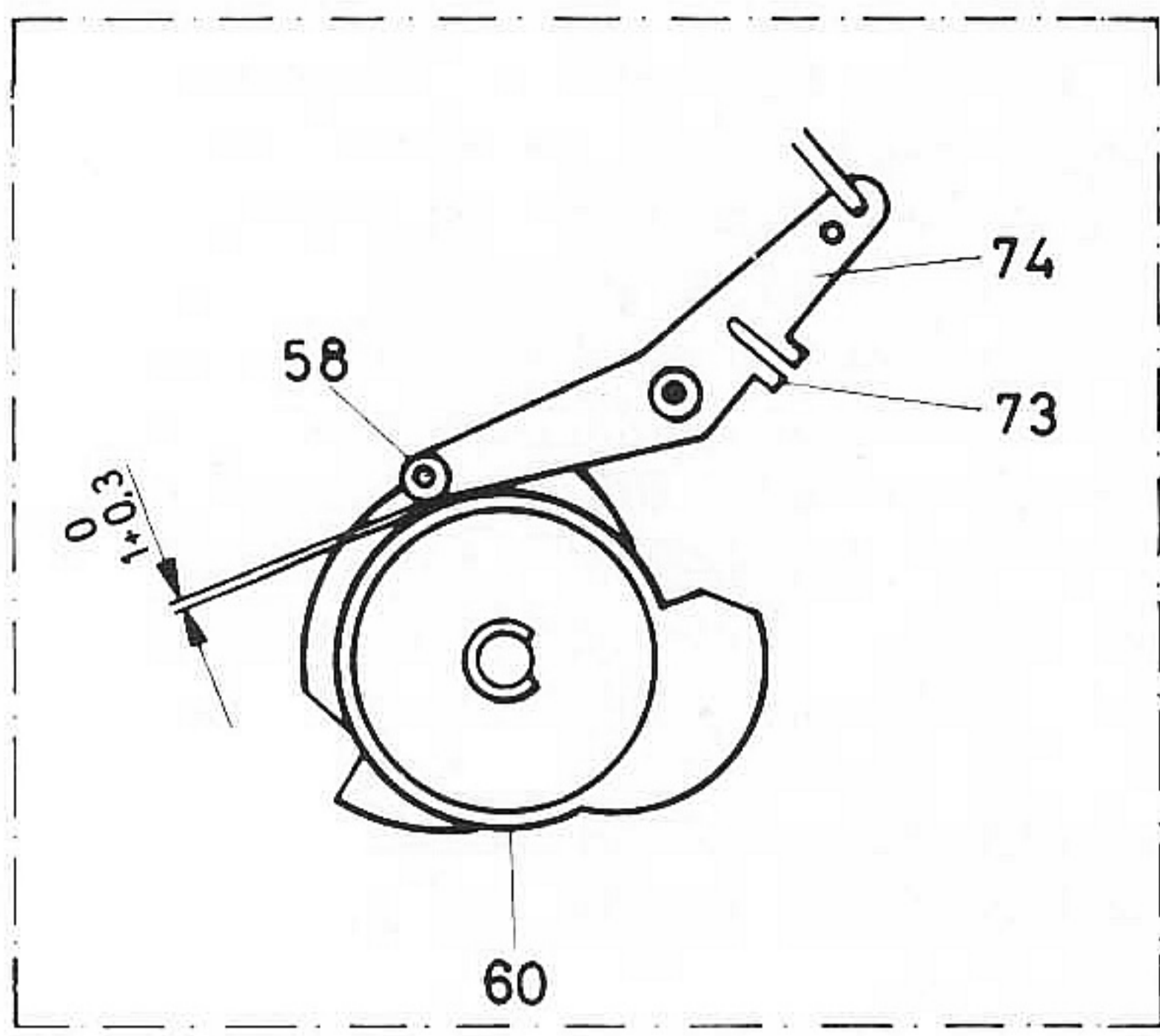


Fig. 27
Kuva

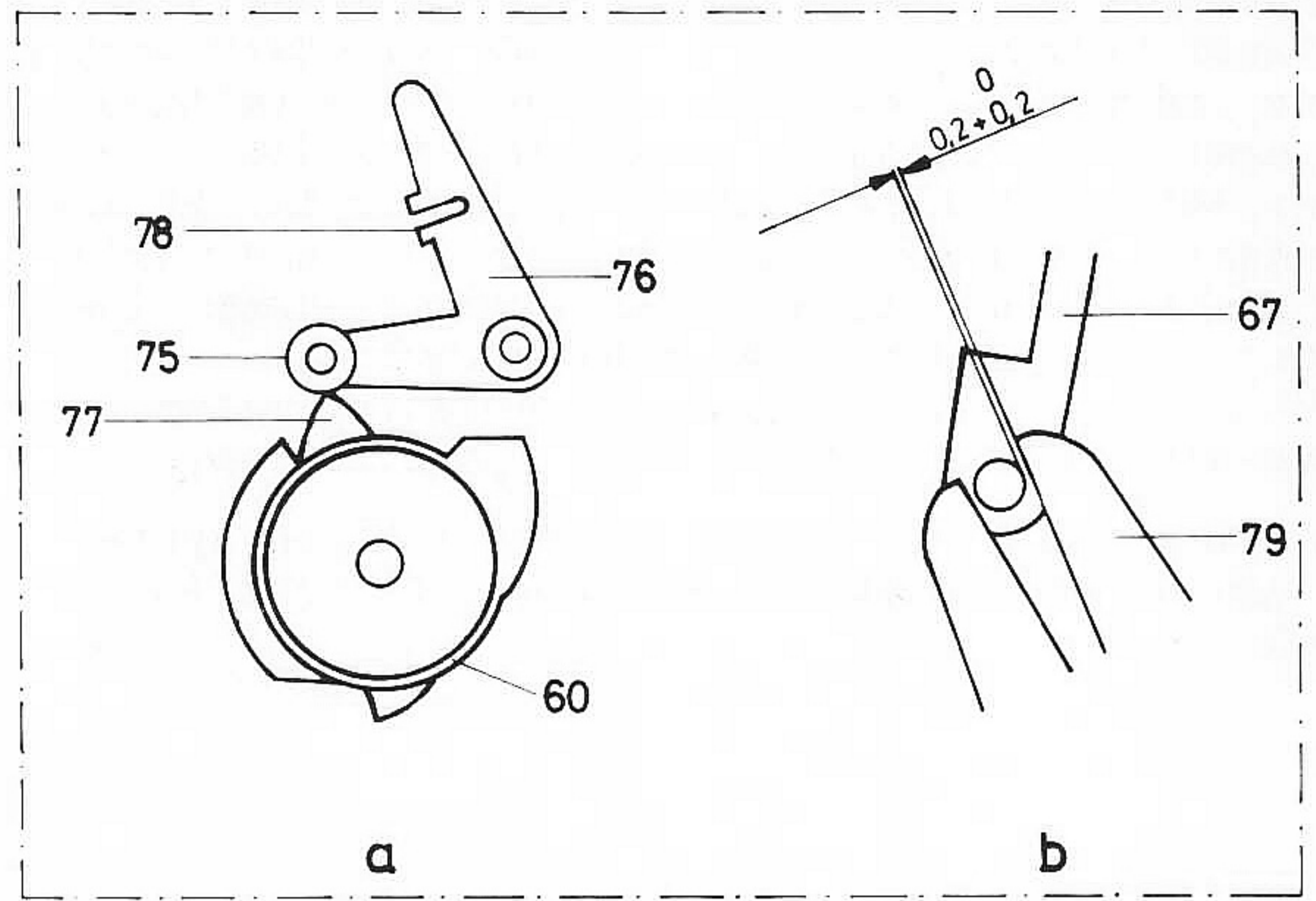


Fig. 28
Kuva

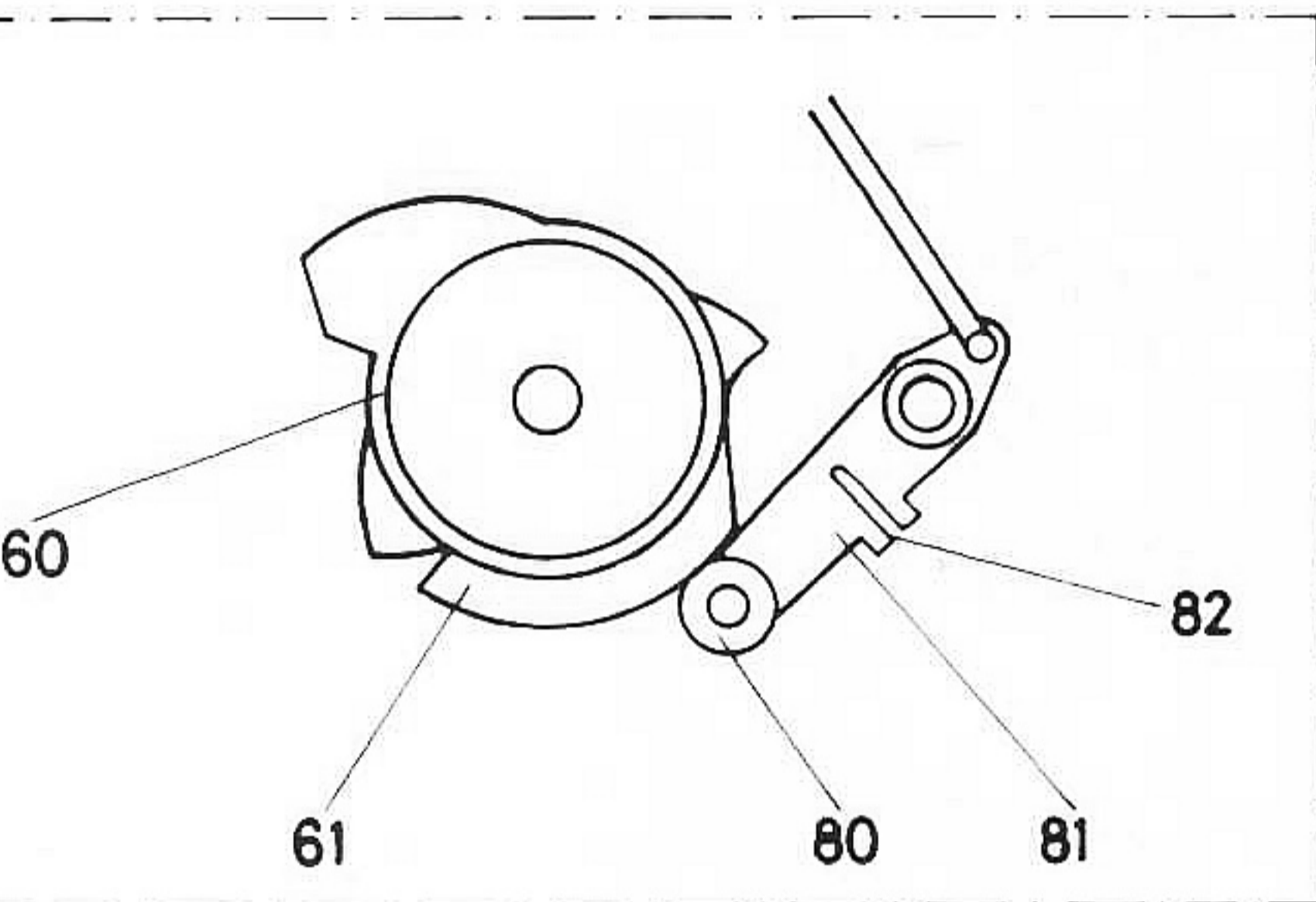


Fig. 29
Kuva

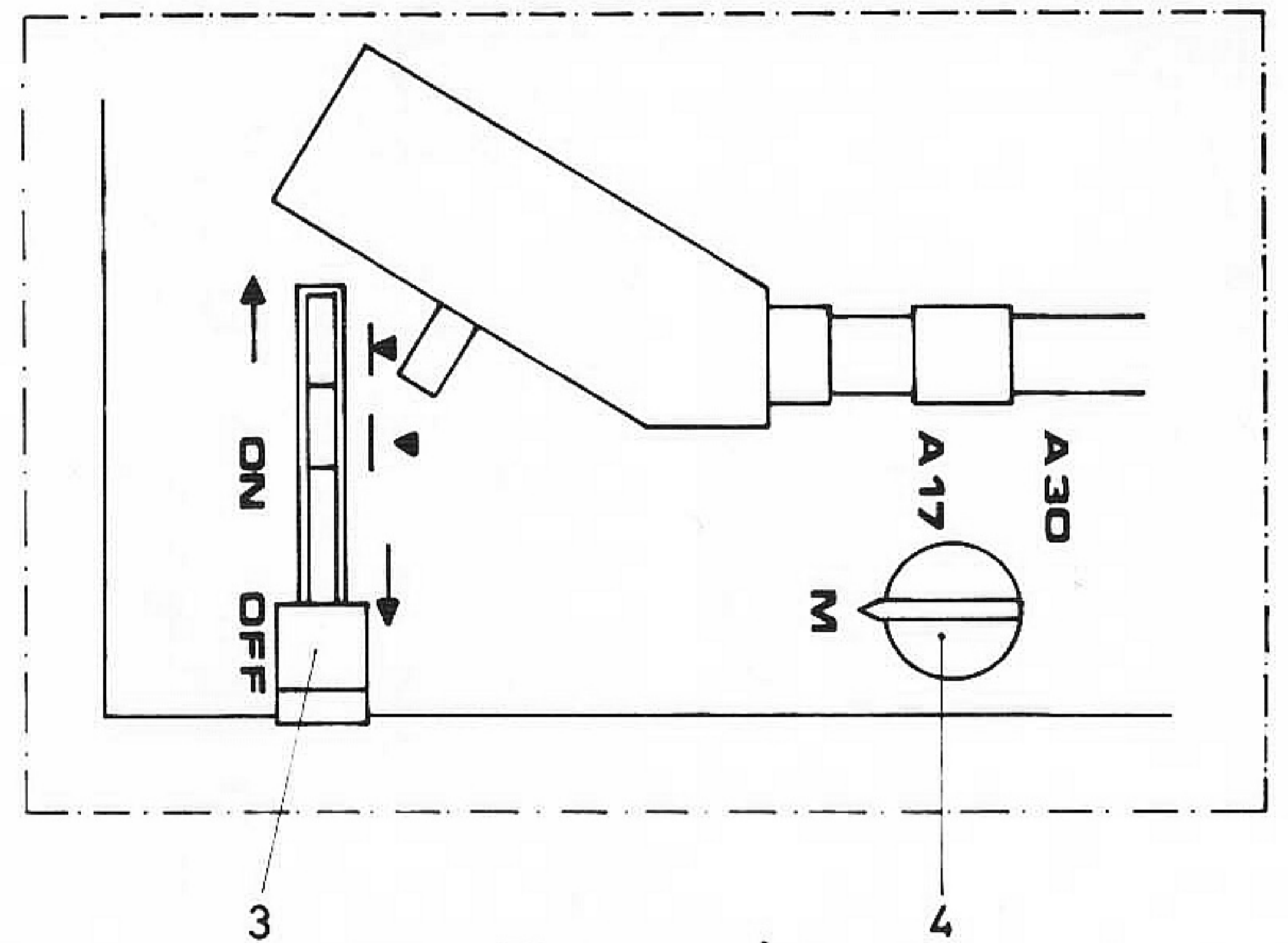


Fig. 30
Kuva

- 57 70168-01
- 57 70204-01
- 57 70198-01
- 57 70202-01
- 50 10068-10
- 47 80009-01
- 57 70206-01
- 47 65092-01
- 57 70205-01
- 57 70208-01
- 57 70179-01
- 47 20010-01
- 57 70182-01
- 50 12115-01
- 45 73803-01
- 49 10005-01
- 57 70199-01
- 50 10075-10
- 49 11388-01

57 70207-01

49 11424-01

50 10007-10

47 80011-01

47 00039-01

47 20009-01

45 20005-01

50 10085-10

54 89531-01

57 70187-01

50 10305-10

45 89638-01

50 12110-10

57 70197-01

57 70201-01

50 10068-10

45 90028-01

57 70200-01

57 70240-01

