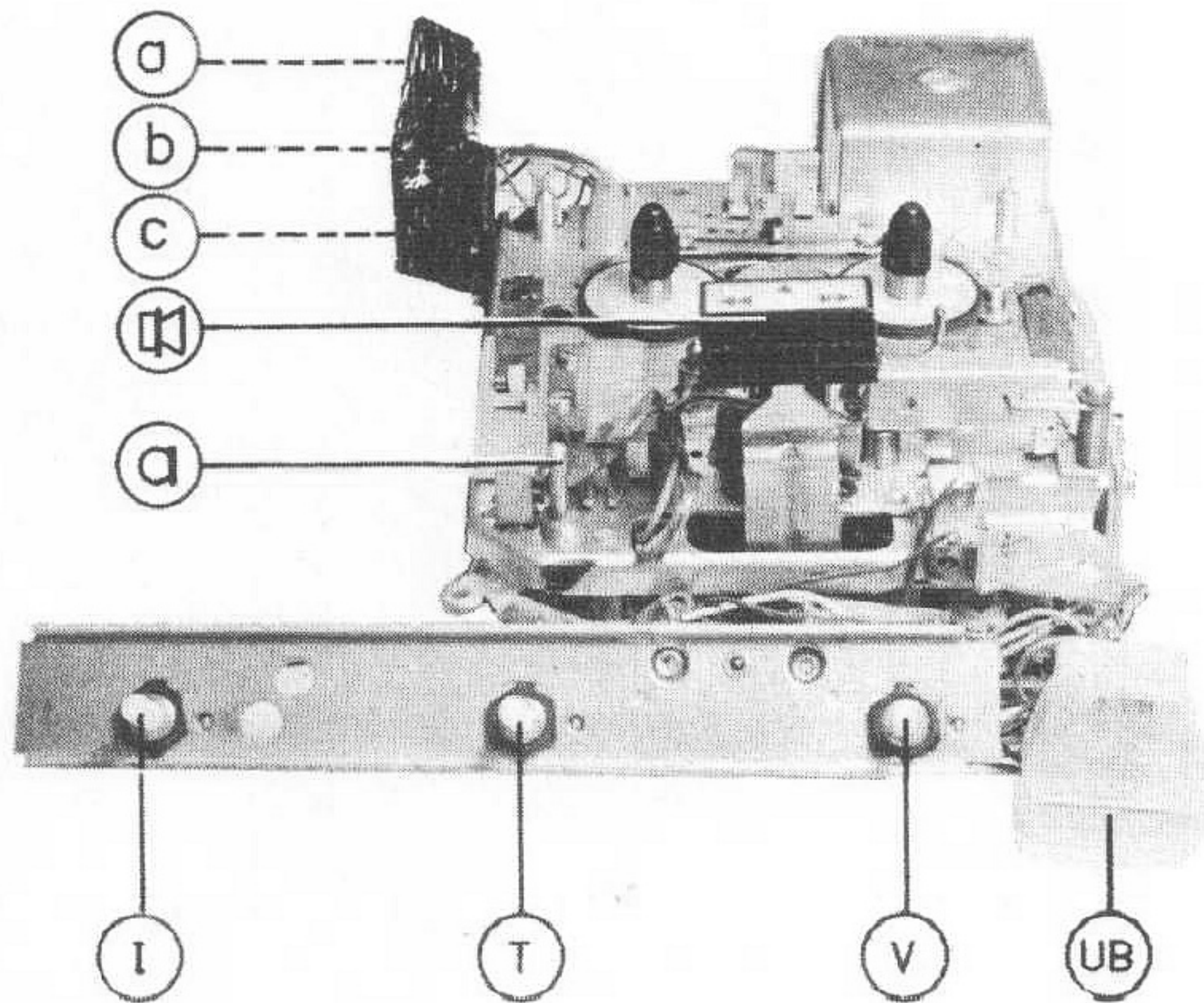


SERVICEBLAD ÖVER CHASSI

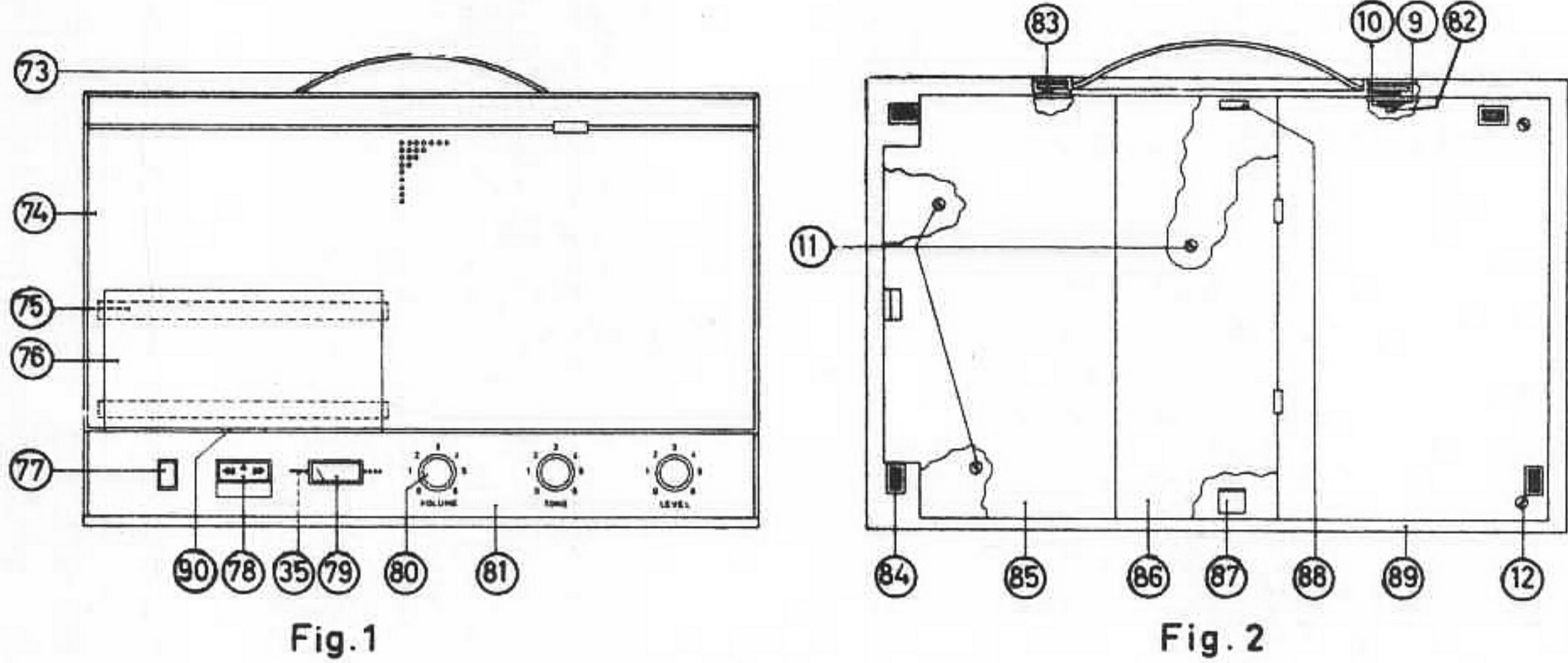
EL 31 B



REPARATIONSANVISNINGAR

Chassiets uttagning, se fig. 1 och 2

- Avlägsna manövertangenten (78)
- Avlägsna sladd- och batteriluckorna.
- Lossa de 5 bottenkruvar.
- Lossa skruven mellan de båda bandförarna.
- Lossa chassifastsättningskruven.
- Lyft upp chassiet.



Utbyte av drivrem, se fig. 3 och 4

- Lossa de tre skruvar som håller lagervinkeln (63) och avlägsna denna.
- Lossa skruven som håller motorns bottenplatta (307) och lyft upp denna.
- Byt ut drivremmen.

Obs! Vid montering av lagervinkeln, skall tillses att svänghjulets (62) drivspår ligger i höjd med friktionskopplingen (59). Svänghjulets höjd justeras som fig. 4 visar.

Utbyte av svänghjul (62) och friktionskoppling (59), se fig. 3 och 4

- Lossa de tre skruvar som håller lagervinkeln (63) och avlägsna denna.
- Avlägsna motorprinten.
- Lossa drivremmen (61).
- Avlägsna låsbrickan (60) från friktionskopplingen.
- Svänghjulet och friktionskopplingen avlägsnas nu samtidigt.
- Montering sker i omvänd ordning.

Obs! Vid montering, tillses att friktionskopplingens övre tapp passar in i fjädern (57). Efter montering justeras svänghjulets höjd enligt fig. 4. För att eliminera mekaniska oljud hos friktionskopplingen har denna förbättrats med sintrade bronslager fr. o. m. AH 0045/66. Friktionskopplingen beställs under samma kod. nr. som den föregående. Svänghjulsagren kan däremot inte ersättas som en enhet. Utbyte görs på följande sätt: Tag bort svänghjulet. Driv försiktigt in en dorn (ϕ 1,5-2 mm) genom axelhålet på det undre lagret och avlägsna det övre. Tag därefter bort det nedre lagret ur bussningen. Pressa försiktigt ner de nya lagren i bussningen.

Utbyte av motor (64)

- Lossa skruven som håller bottenplattan (307) och avlägsna denna.
- Lyft ut motorn ur skärmburken.
- Löd loss motorns anslutningar tills avstörningsspolarerna S1 och S2.

Utbyte av drivhjul (40)

- Avlägsna fjädern
- Avlägsna låsbrickan (60)
- Lyft upp drivhjulet.

Utbyte av spolnaven (52)

- Avlägsna kåpan (49) över spolnaven.
- Lyft upp spolnaven.

Utbyte av luckan (76)

- Skjut in luckan och avlägsna fjädrarna (75). Görs lätt med hjälp av en liten skruvmejsel.
- Luckan kan därefter avlägsnas från insidan av lådan.

MEKANISKA JUSTERINGAR

Tonhuvudet (26)

- Luftgapet justeras på följande sätt: Placera en kassett med en testband 6300 Hz (kodnr. 218 00 199) i kassettspelaren.
- Ställ kassettspelaren i läge "återgivning".
- Anslut en rörvoltmeter till BU1, stift 2 och 3.
- Justera till max. utspänning med skruven A, se fig. 7.
- Lås skruven med lack efter justeringen.

Tryckrullen (51)

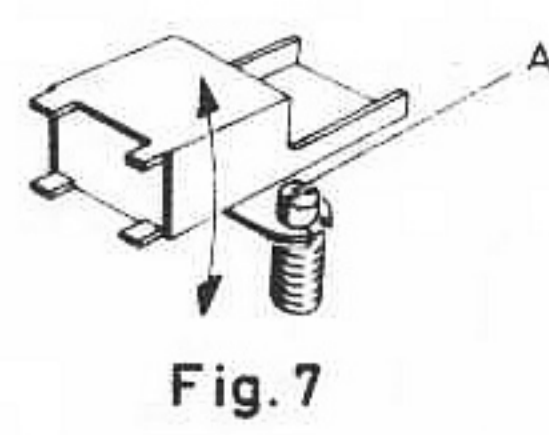
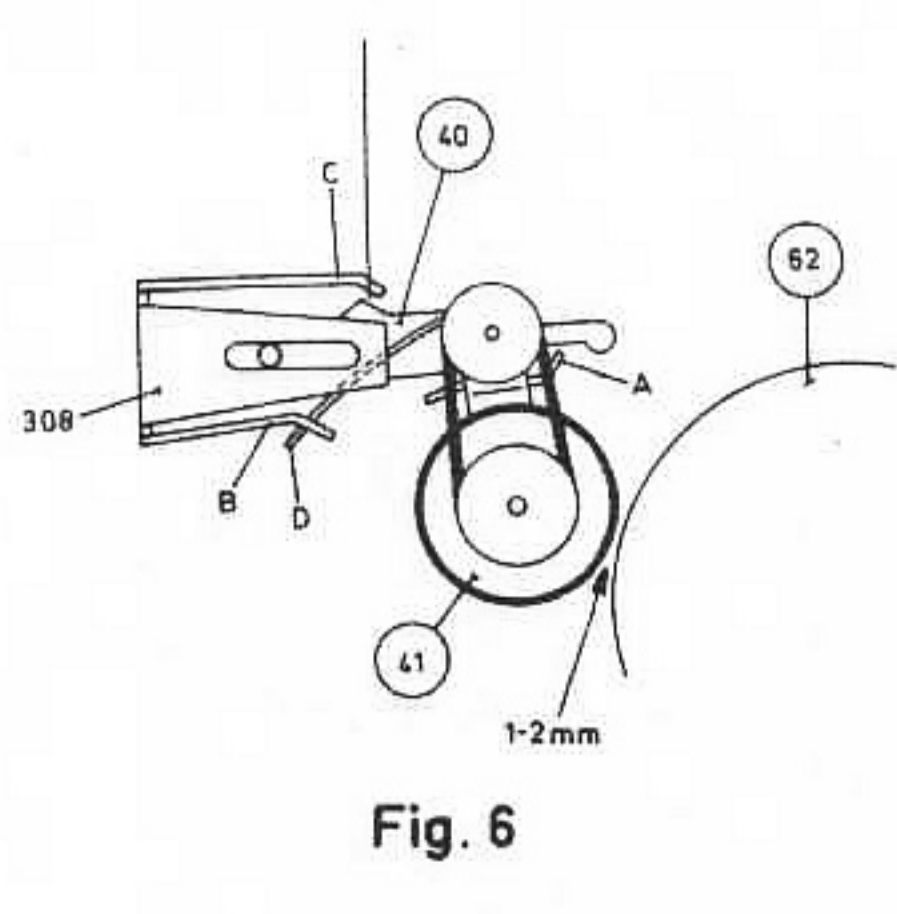
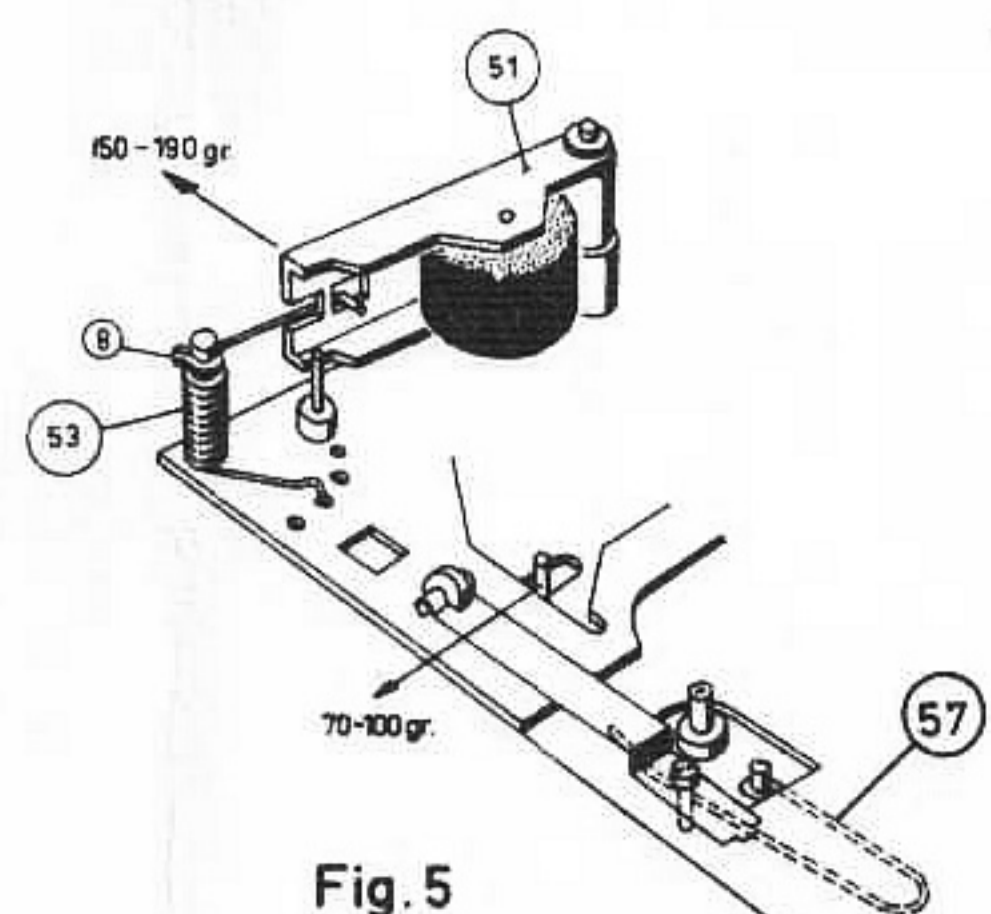
- Ställ kassettspelaren i läge "återgivning".
- Friktionskopplingens tryck mot den högra bandtallriken skall vara 170 ± 20 gr. se fig. 5.
- Justera genom att försiktigt böja fjädern (53).

Friktionskopplingen (59)

- Ställ kassettspelaren i läge "återgivning".
- Friktionskopplingens tryck mot den högra bandtallriken skall vara 85 ± 15 gr. Se fig. 5.
- Justera genom att böja fjädern (57).

Drivhjulet (40)

- Kassettspelaren i läge "återgivning". Stoppklacken "C" skall gå fri från drivhjulet.
- Mellanhjulet skall ha ett avstånd på 1-2 mm till svänghjulet. Justera genom att böja vinkeln "A". Fjäders "D" skall ligga an mot vinkeln "B". Justera genom att böja vinkeln "B".



Bromsarmen (50)

I läge "inspelning" eller "återgivning" skall bromsarmen ligga an mot de båda stoppklackarna på monteringsplattan och dessutom ha ett avstånd på minst 0,3 mm till bandtallrikarna.

Kontroll av bandhastigheter

- Sätt i en testkassett, kod. nr. 218 00 199. Kassettspelaren i läge "återgivning". Tidintervallet mellan två 800 Hz-signaler skall vara 95-103 sek. Är intervallet kortare än 95 sek. är bandhastigheten för stor. Vid längre intervall än 103 sek. är hastigheten för låg. Justera med R54.
- Fila upp en spalt på sidan av en kassett med ett standardtestband. Drag ut bandet genom öppningen. Tag ur bandspelarchassiet och lägg på kassetten. Placera en stroboskopkiva (kod. nr. A9 407 30/50) för 50 Hz bredvid kassettspelaren och lägg på bandet om skivan som visas i fig. 8. Justera hastigheten med R54.

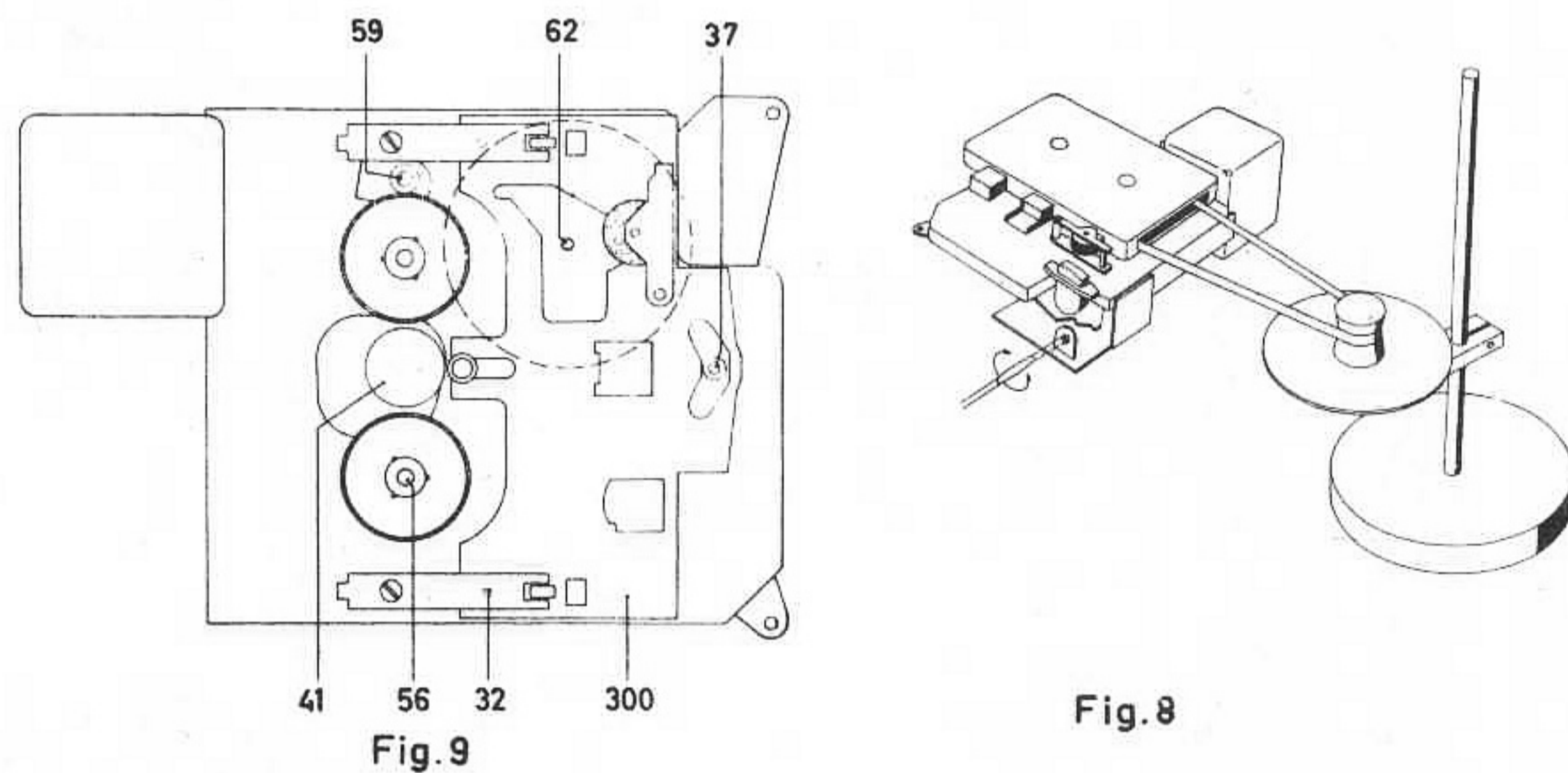
SMÖRJNINGSFÖRESKRIFTER, se fig. 9.

Fett A9 881 22/P50

- Kula (32)
- Spår och profiler på sliden (300)

Olja 077 00 104

- Axel (56) på spolnav (52)
- Axeln till rullen (37).
- Svänghjulsaxeln (62). Nav och axellager till friktionskoppling (59).
- Nav och axel till mellan hjul (41).



ELEKTRISKA MÄTNINGAR

Återgivningskänslighet

- Ersätt högtalaren med ett motstånd 8 Ω .
- Volym- och tonkontrollen i max-läget.
- Anslut 1000 Hz via 22 k Ω till mätpunkten (6BU2).
- Justera inspänningen så att 630 mV erhålls över 8 Ω motståndet.
- Inspänningen skall då uppgå till 40 mV \pm 2dB.
- Spänningen i dioduttaget (3BU1) skall uppgå till 50 mV \pm 2dB.

Inspelningskänslighet

- Anslut 1 kHz till 1BU1 via ett motstånd 1,5 M Ω .
- Avlägsna högtalaren (matningsspänningen till raderoscillatorn).
- Anslut en rörvoltmeter till mätpunkten (6BU2).
- Inspelningskontrollen på max.
- Justera inspänningen så att 4 mV erhålls i mätpunkten.
- Inspänningen skall då uppgå till 120 mV \pm 2dB.

Indikatorn,

- Nya batterier skall användas.
- Apparaten i läge återgivning.
- Visaren skall visa på höger sida av det gröna fältet.

Förmagnetiseringen

- Förmagnetiseringen justeras med R53 tills spänningen i mätpunkten (6BU2) uppgår till 10-25 mV.

Stegkänslighet

(Riktvärden)

Återgivning

- 1000 Hz - 30 mV ansluts via 22 k Ω till mätpunkten (6BU2).
- Följande spänningar bör erhållas:

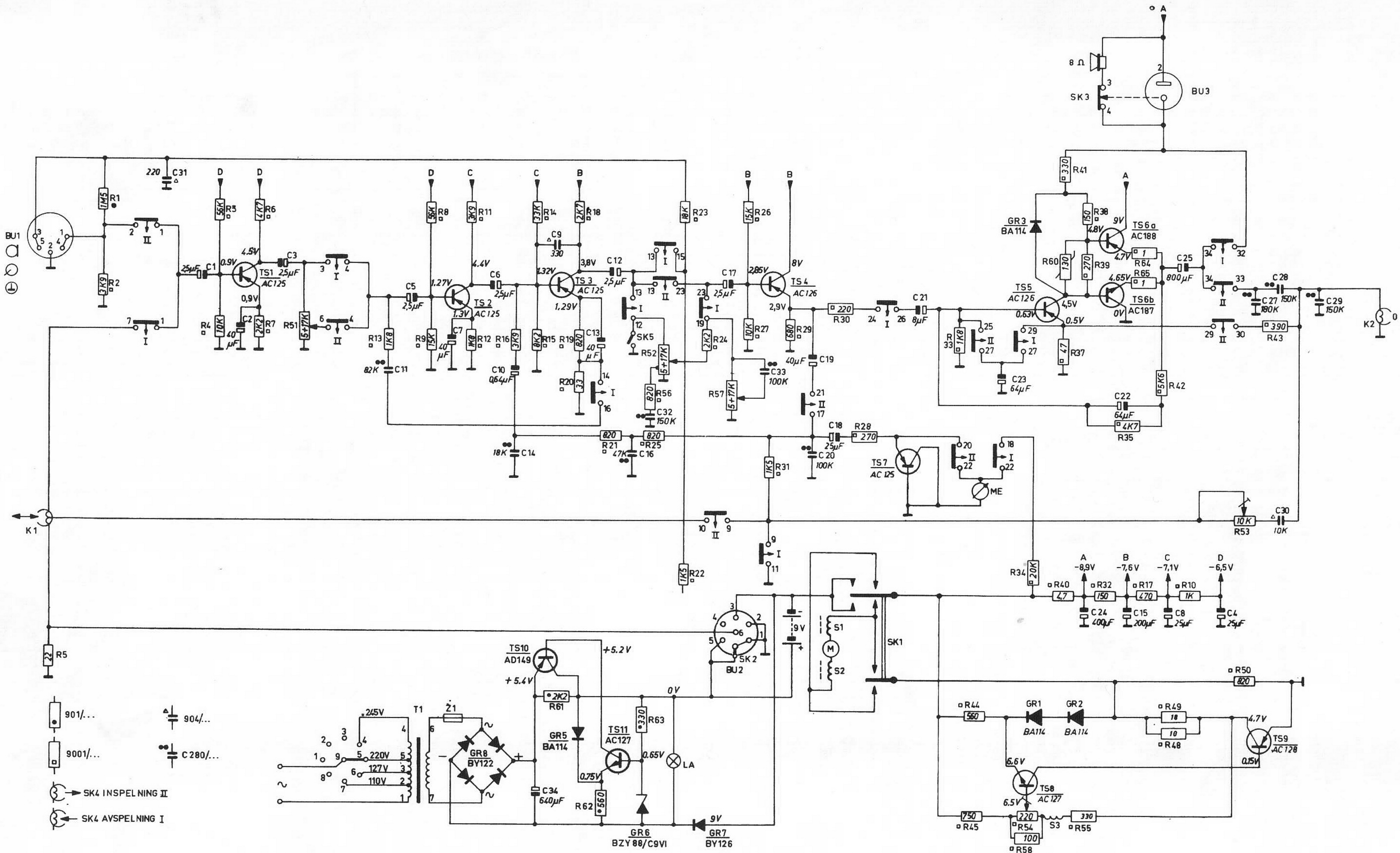
	TS 2	TS 3	TS 4	TS 5
Kollektor	1,6 mV	46 mV	-	550 mV
Emitter	-	-	28 mV	-

Inspelning

- 1000 Hz - 110 mV ansluts via 1,5 M Ω till 1BU1.
- Lossa högtalaren. Följande spänningar bör erhållas:

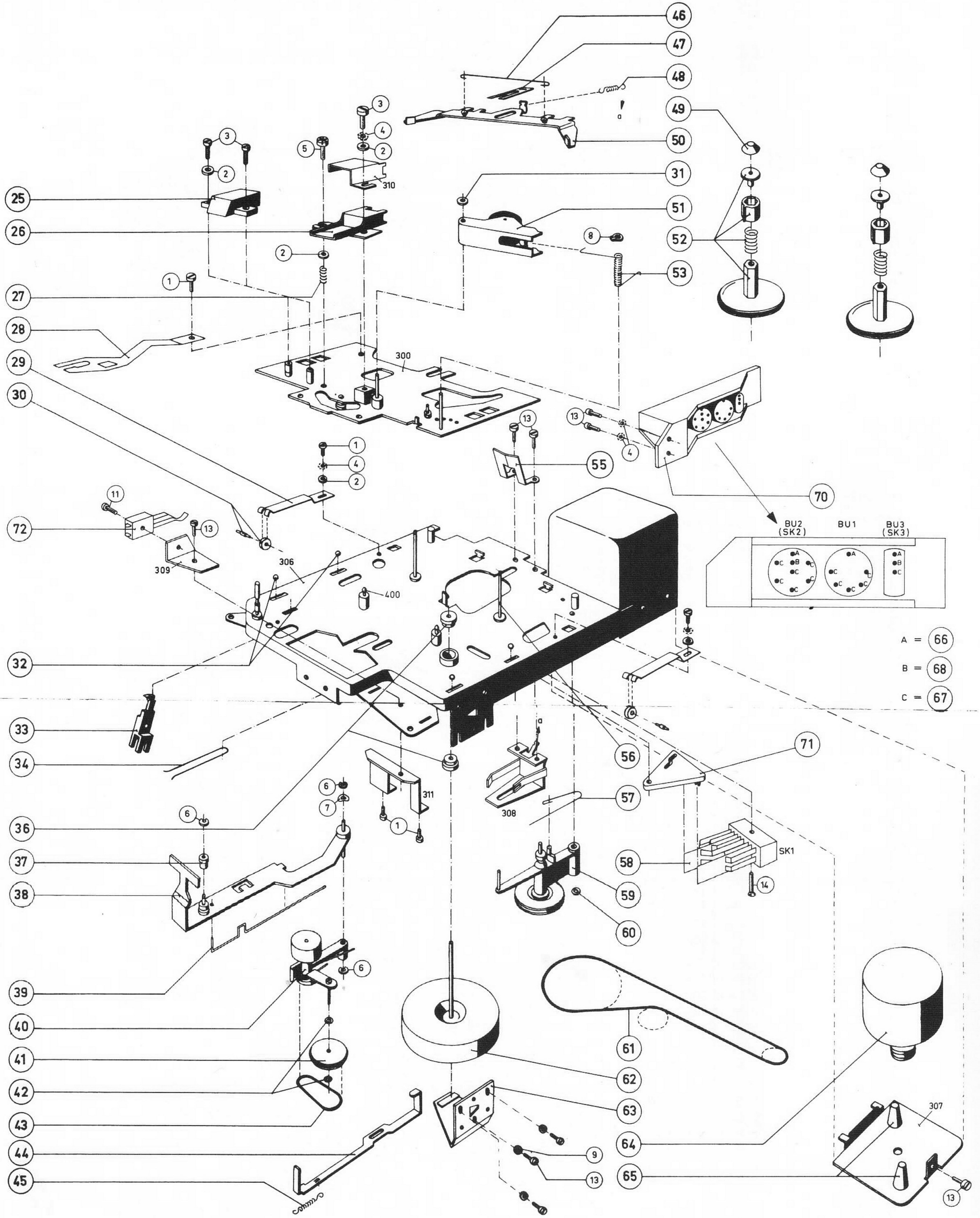
	TS 1	TS 2	TS 3	TS 4	MP
Kollektor	3,7 mV	16 mV	410 mV	-	
Emitter	-	-	-	400 mV	4,8 mV
Bas	0,6 mV	-	-	-	

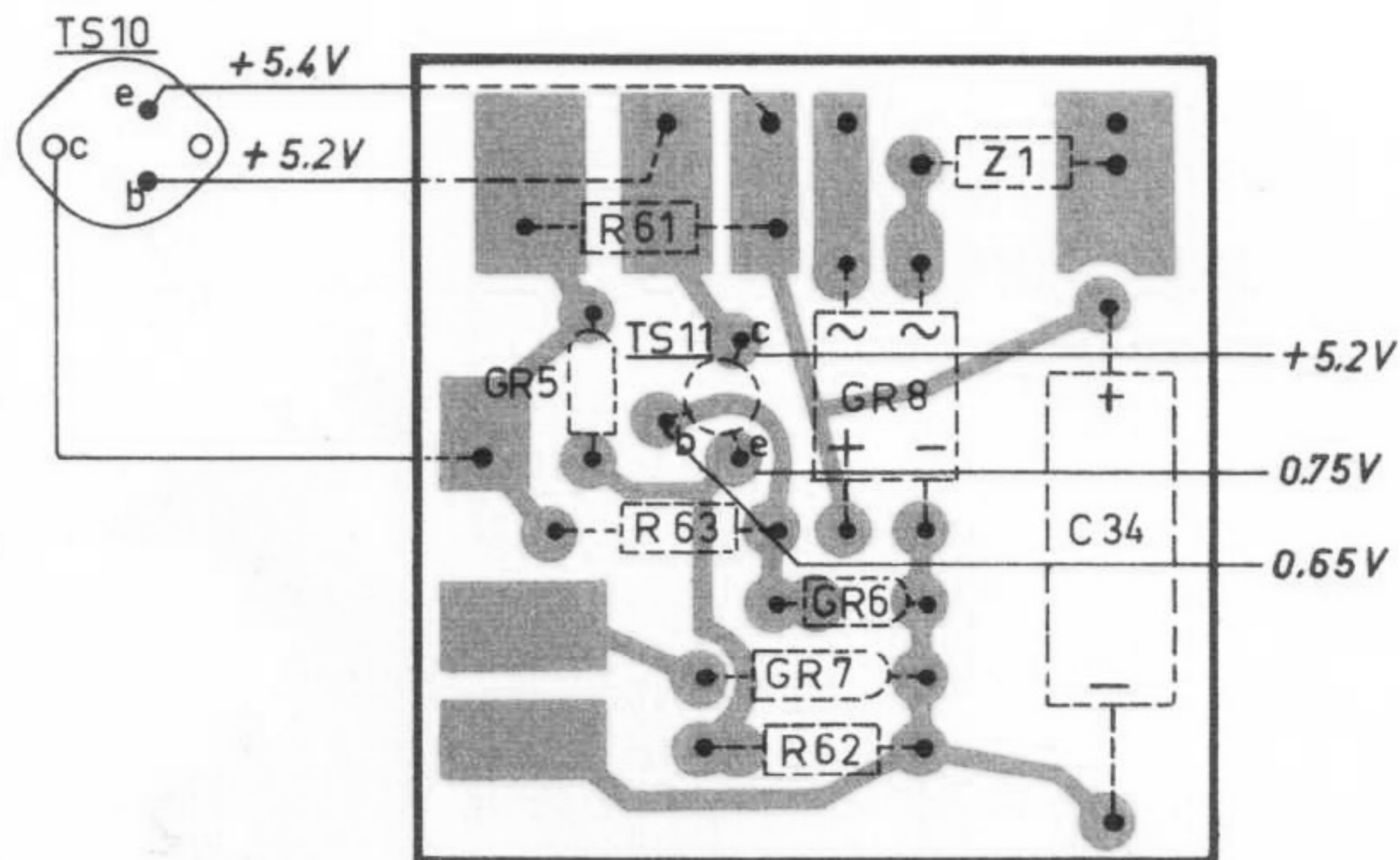
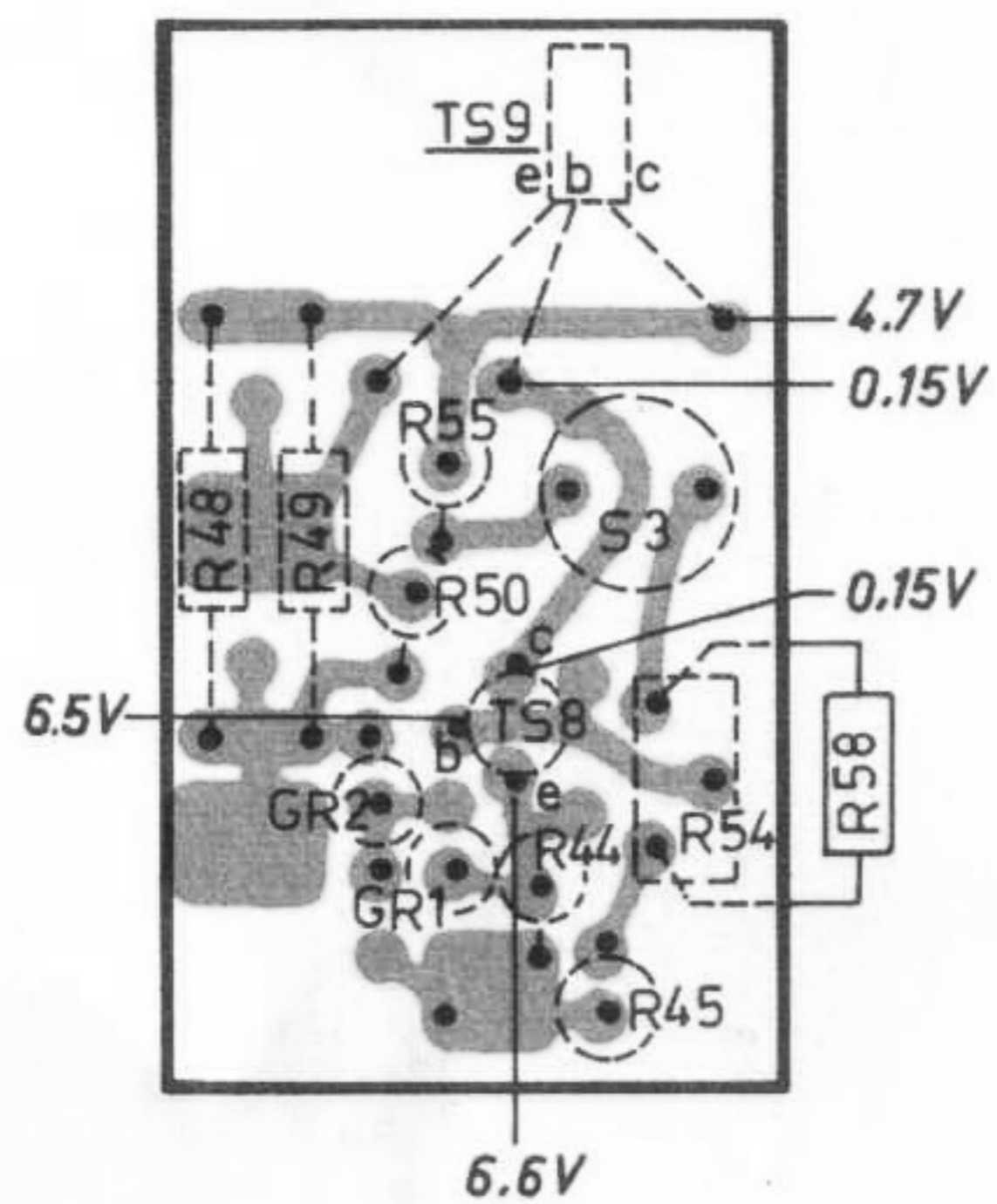
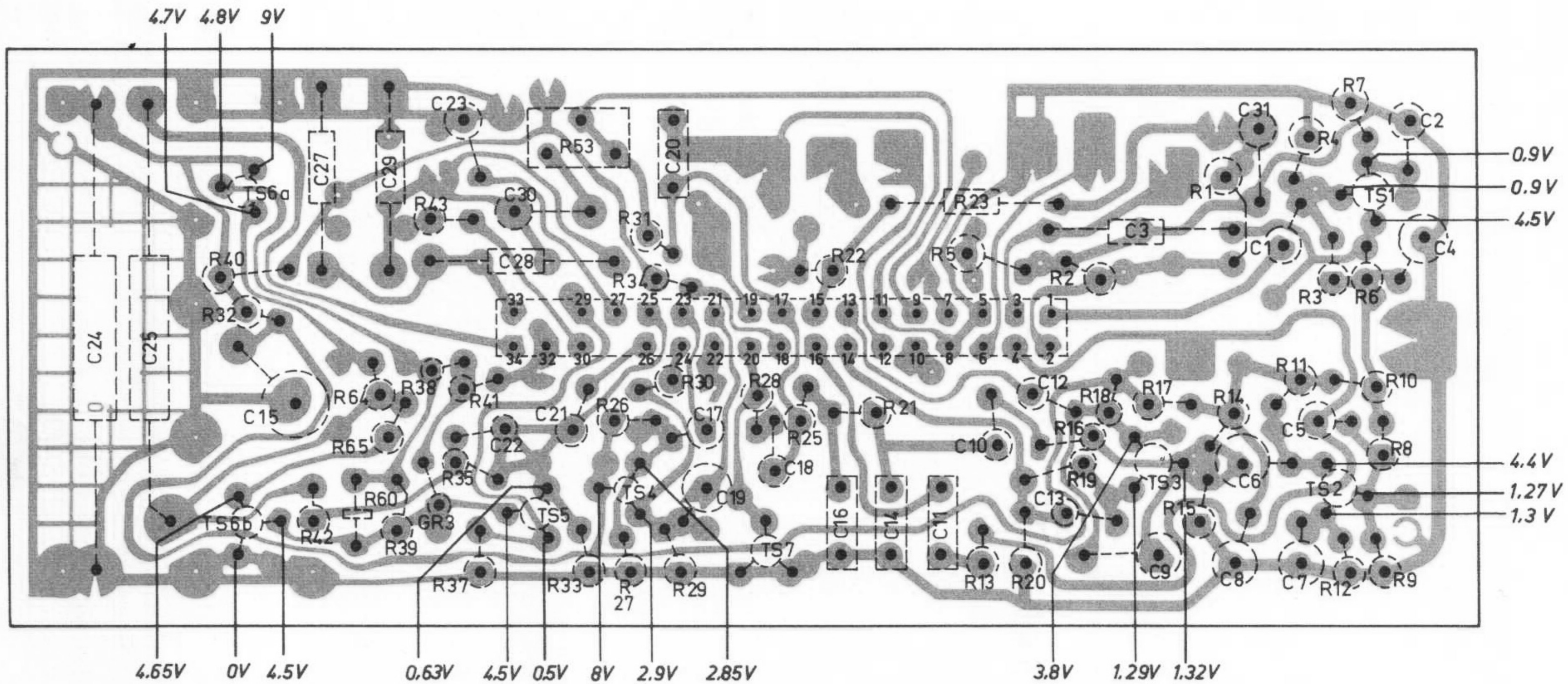
R	5	12	34	67	51	13	89	112	16	14	15	61	18	19	20	21	52	62	25	56	63	23	22	24	57	26	27	31	29	30	28	33	44	45	58	60	54	55	34	40	41	37	38	39	32	35	64	65	17	42	55	10	49	48	53	50	43
C			31	1	2	3		11	5	7	6	10	14	9	34		13	12	16	32			17		33										23							24	22	15	8	26	25	4		27	28	30	29				

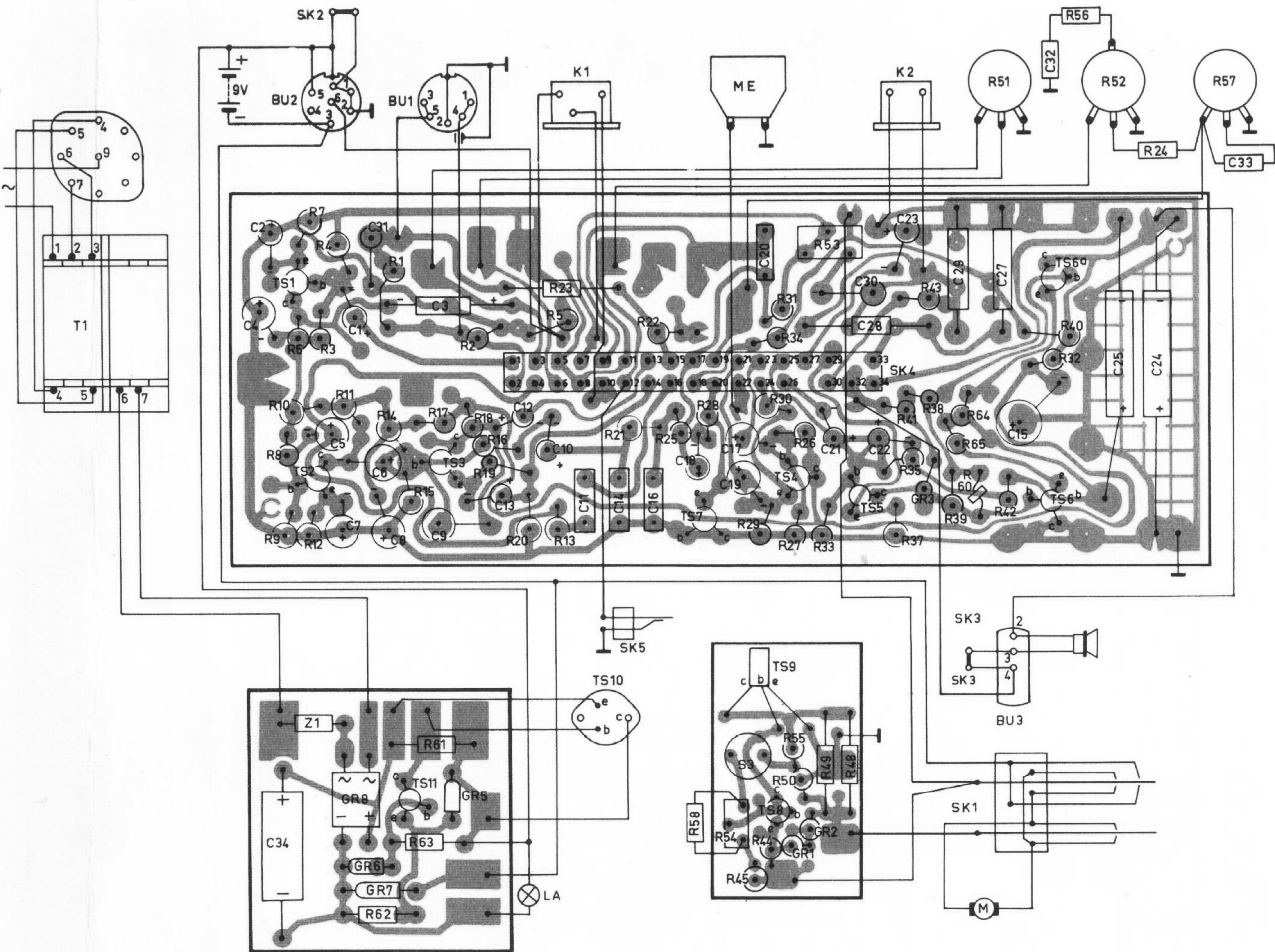


Spänningarna mätta relativt chassi med universalinstrument 40 k Ω /V.

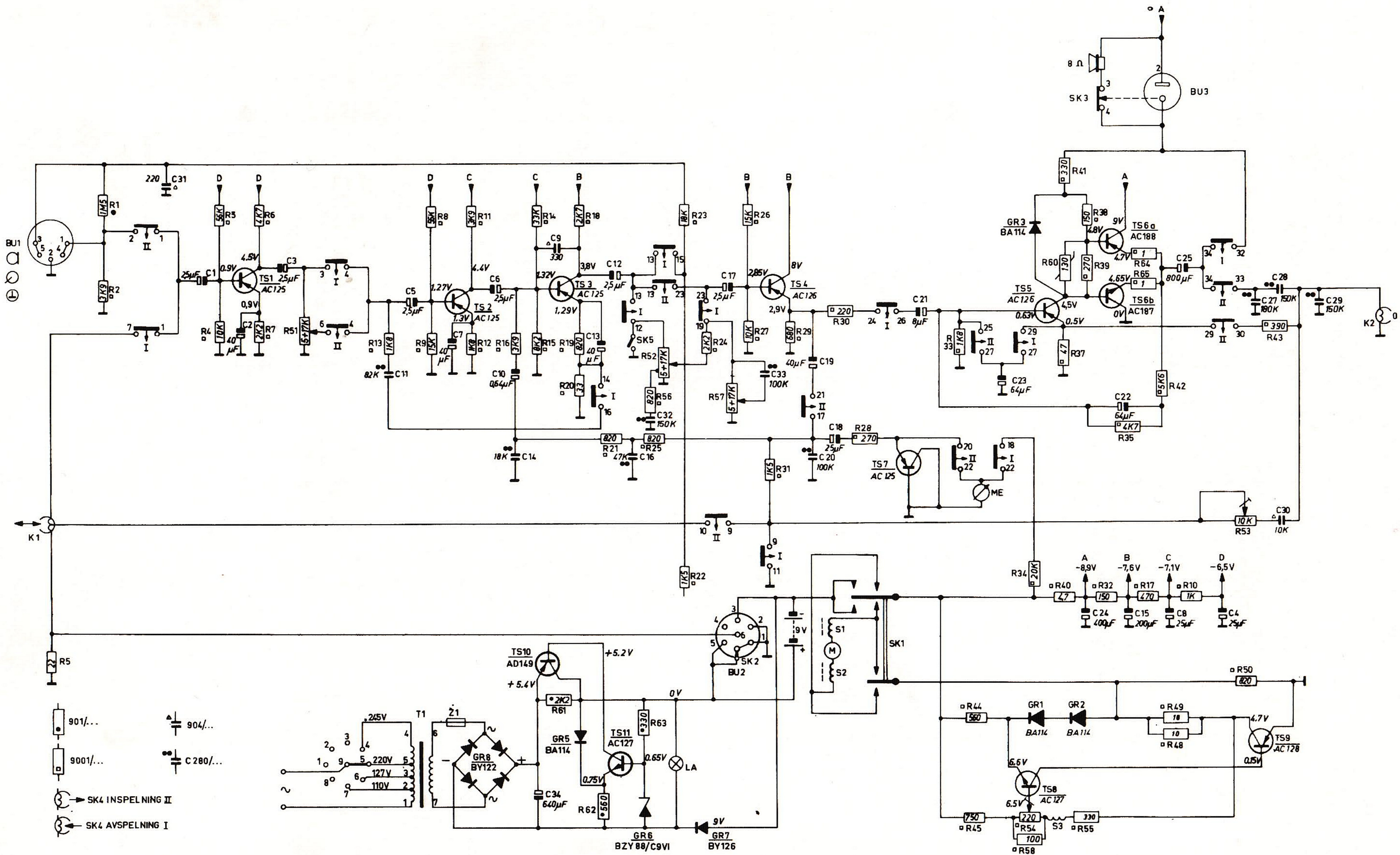
Apparaten i läge återgivning. Alla spänningar negativa där inget annat anges.







R	5	12	34	67	51	13	89	1112	16	1415	61	1819	2021	5262	2556	6323	22	24	57	2627	31	28	30	28	33	44	45	58	60	54	55	34	40	41	37	38	39	32	35	64	65	17	42	55	10	49	48	53	50	43
C			31	1	2	3		11	5	7	6	10	14	9	34		13	12	16	32		17	33	20	19	18		21		23									24	22	15	8	26	25	4		27	28	30	29



Spänningarna mätta relativt chassi med universalinstrument 40 kΩ/V.

Apparaten i läge återgivning. Alla spänningar negativa där inget annat anges.