

STEREO-RECORDER
4 sporen - 3 snelheden

EL 3575

PRINCIPESHEMA pag. 233
EXPLODED VIEW pag. 237
GEDRUKTE BEDRADING pag. 235

OVERZICHT BUIZEN EN HALFGELEIDERS

B1	ECL 82
B2	EM 87
B101	ECL 82
TS1, 2	AC 172
TS3, 4, 5	AC 126
TS101, 102	AC 172
TS103, 104	AC 126
GR1	4822 130 50228
GR2, 3	OA 70

BEDIENINGSORGANEN

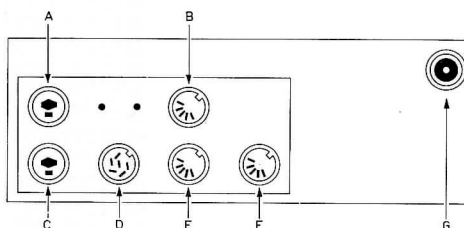
- 1. Snelheidskeuzeschakelaar
- 2. Netschakelaar
- 3. Nulinstelling teller
- 4. Pauzetoets
- 5. Terugspoeltoets
- 6. Vooruitspoeltoets
- 7. Multiplay/duoplay-schakelaar
- 8. Spoorkeuzeschakelaar
- 9. Opnametoets
- 10. Stoptoets
- 11. Starttoets
- 12. Opnameniveau microfoon/radio (R12-R112)
- 13. Opnameniveau grammofoon (R11-R111)
- 14. Balans (R39-R139)
- 15. Geluidssterkte (R43-R143)
- 16. Klank (R45-R145)

SPECIFICATIE

Bandsnelheid	4,75-9,5-19 cm/sec
Netspanning	110, 127, 220, 245 V~
Opgenomen vermogen	65 W
Luidsprekers	AD 3570 M AD 2401 R (in deksel)
Frequentiegebied	19 cm/sec 60-18000 Hz 9,5 cm/sec 60-15000 Hz 4,75 cm/sec 60-10000 Hz
Maximale spoeldiameter	18 cm
Ingangsgevoeligheid microfoon	0,25 mV over 2 kΩ
Ingangsgevoeligheid radio	2 mV over 20 kΩ
Ingangsgevoeligheid PU	200 mV over 0,5 MΩ
Uitgangsspanning lijnuitgang	1 V over 50 kΩ
Uitgangsspanning hoofdtelefoon	200 mV over 1,5 kΩ
Microfoon	EL 1979/00
Afmetingen	45 × 34 × 21,5 cm

AANSLUITINGEN

- A Extra luidspreker (linker kanaal)
- B Grammofoon
- C Extra luidspreker (rechter kanaal)
- D Hoofdtelefoon
- E Radio/versterker/2e bandrecorder
- F Microfoon
- G Voetschakelaar



CODENUMMERS

mechanische onderdelen

(tekening TGR 1302, pag. 237)

Pos.		
1	Schroef 4 × 8	4822 502 10047
2	Schroef 3 × 15	4822 502 10042
3	Schroef 3 × 10	4822 502 10041
4	Schroef 4 × 8	4822 502 10047
5	Schroef 4 × 50	4822 502 10055
5a	Schroef 2 × 5	4822 502 10026
6	Ring 5 mm	4822 532 10203
7	Ring 6 mm	4822 532 10204
8	Ring 4 mm	4822 532 10202
9	Ring 3 mm	4822 532 10235
10	Klemring 3 mm	4822 530 70002
11	Klemring 5 mm	4822 530 70004
12	Klemring 2 mm	4822 530 70001
13	Klemring 4 mm	4822 530 70003
14	Klemring 13 mm	4822 530 70031
27	Spoelschotel	4822 528 10127
28	Snaar	4822 358 30052
29	Ring	4822 532 50011
30	Aandrijfschijf	4822 528 10062
31	Teller	4822 349 50021
32	Motor	4822 361 70123
33	Schroef	4822 502 10521
34	Bladveer	4822 530 80059
35	Ring	4822 532 50012
36	Klemring	4822 530 70092
37	Frictieschijf	4822 691 20021
38	Tule	4822 325 80032
39	As	4822 502 10522
40	Aandrukbeugel	4822 403 40013
40a	Aandrukvilt	4822 403 50273
41	Trekveer	4822 492 30355
42	Wiskop	4822 249 40033
43	Moer	4822 505 10186
44	Bandgeleider	4822 532 20278
45	Beugel	4822 403 50221
46	Trekveer	4822 492 30352
47	Aandrukvilt	4822 403 50355
48	Aandrukbeugel	4822 403 20015
49	Opname/weergavekop	4822 249 10031
50	Vliegwiellager	4822 528 60026
51	Drukveer	4822 492 50314
52	Motorpoelie	4822 528 80114
53	Schroef	4822 520 10555
54	Torsieveer	4822 505 10151
55	Beugel	4822 403 30016
56	Knop	4822 411 50109
57	Schakelaar	4822 403 50222
58	Aandrukrol	4822 528 70018
59	Vliegwiellager	4822 520 10092
59a	Ring	4822 532 50295
60	Drukveer	4822 492 50152
61	Bevestigingsplaat	4822 401 10122
62	Moer	4822 505 10198
63	Bandgeleider	4822 532 20103
64	Drukveer	4822 492 50312

Onderdelen microfoon
(tekening EVE 1531, pag. 210)

Pos.		
1	Deksel	4822 447 10112
2	Koppelstuk	4822 447 10114
3	Snoer	4822 322 20011
4	Huis	4822 447 10111
5	Ontlastplaat	4822 466 90413
6	Capsule (500 ohm)	3922 206 00080
7	Plaat	4822 466 60286
8	Merkplaat	4822 459 10223
9	Sierrooster	4822 447 10113
	Steker	4822 264 40023
	Voet	4822 462 10079

UITKASTEN VAN HET APPARAAT
(tekening TGR 975)

Verwijder de knop (155) en de schroeven (156 en 159). Schroef de bodemplaat los d.m.v. de 4 schroeven in de rubber voeten. In de meeste gevallen zal het niet nodig zijn, dat de gehele kast verwijderd wordt. Indien dit toch het geval mocht zijn, dan

dienen tevens de 4 schroeven in de hoeken van de montageplaat en de knoppen (172) te worden verwijderd. Verder moet de luidspreker worden losgesoldeerd en de handgreep worden uitgetrokken.

HET UITKLAPPEN VAN DE PRINT
(tekening TGR 977, pag. 210)

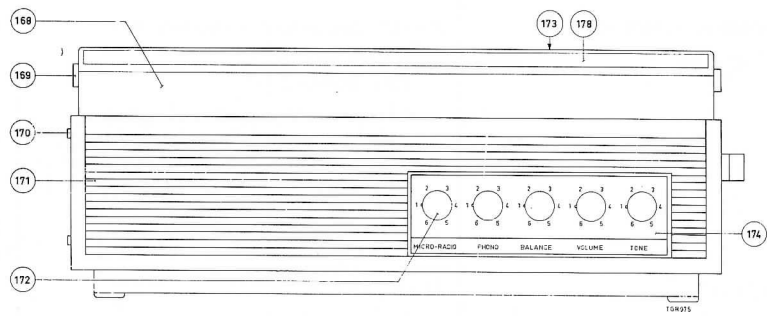
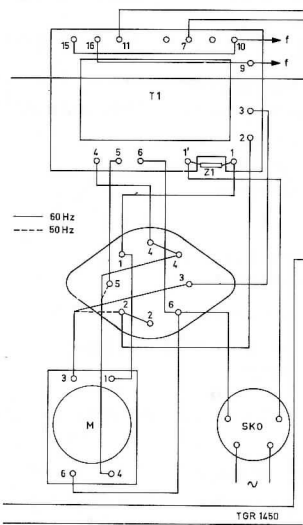
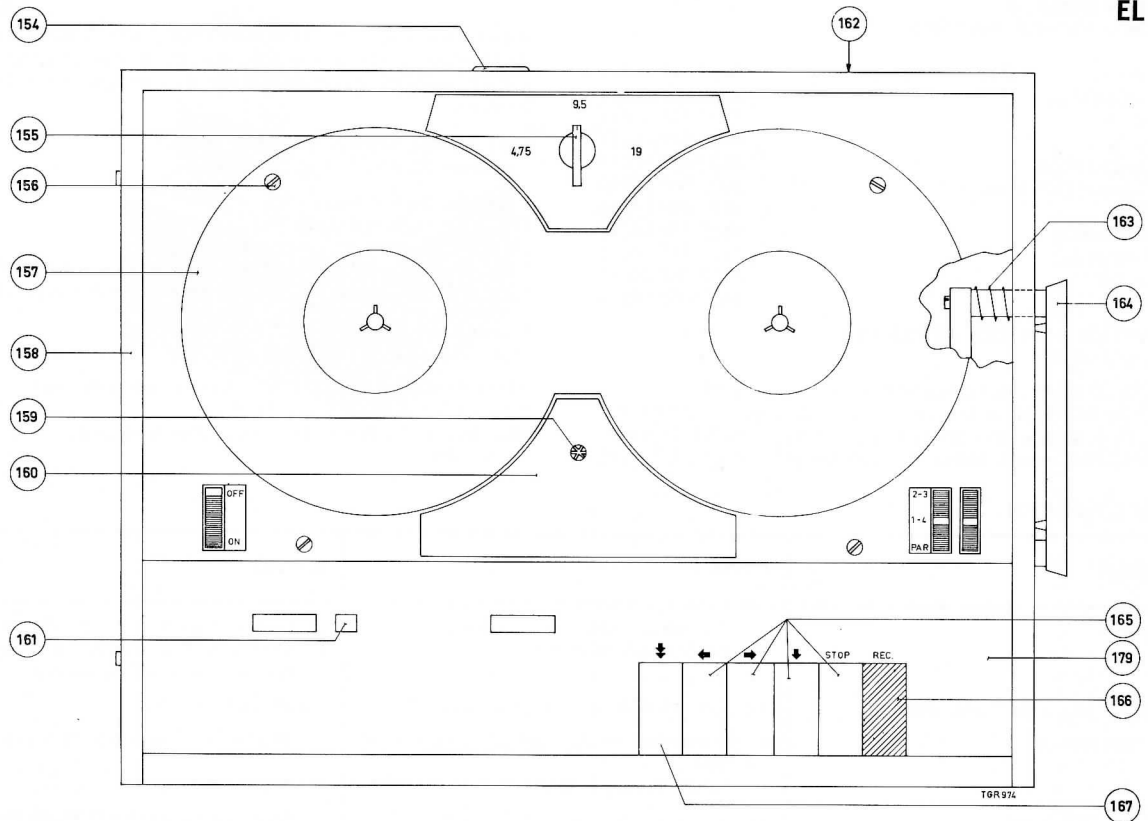
Geen der toetsen ingedrukt.
Draai de 2 schroeven (2) los.
De print kan nu naar voren geklapt worden.
N.B.: Bij het terugklappen dient er op gelet te worden, dat de loper van de schakelaar SK2 in de opening van de beugel (135) valt.

VAN 50 NAAR 60 Hz
(tekening TGR 728 en TGR 1450, pag. 210)

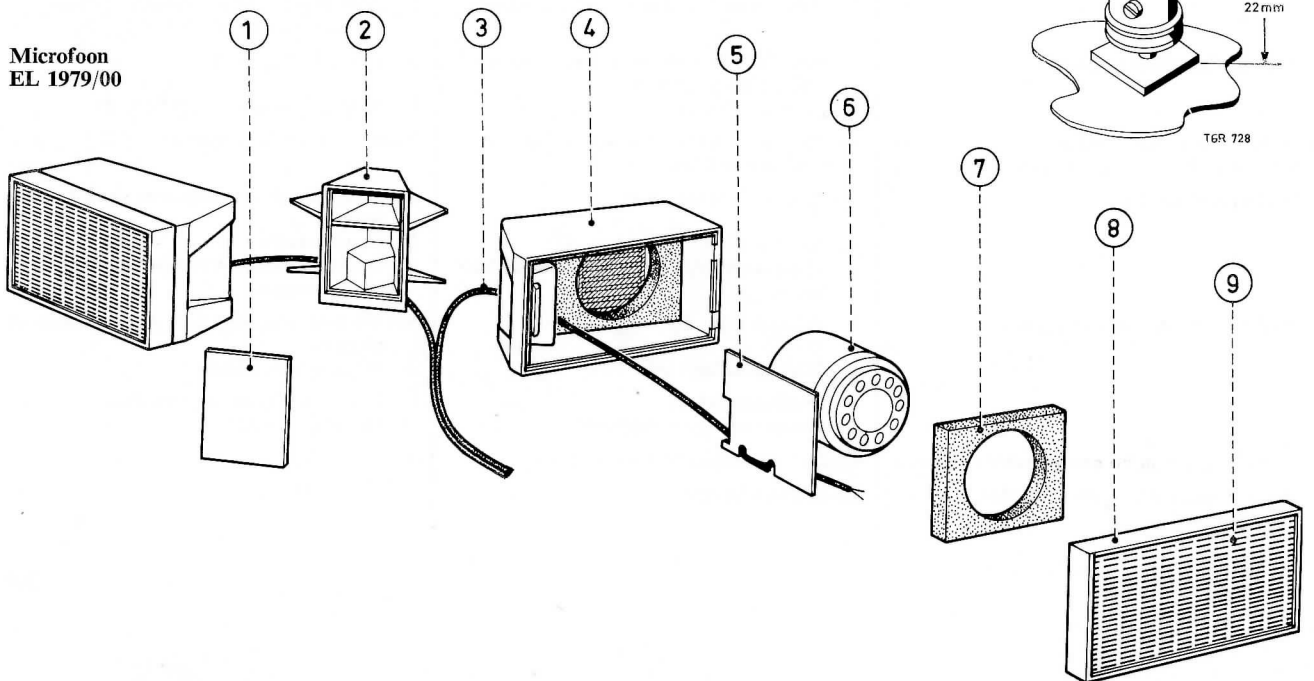
Maak de motorpoelie (52) los en draai deze 180° om.
Instellen volgens tekening TGR 728.
Motoraansluitingen omsolderen zoals is aangegeven in tekening TGR 1450.

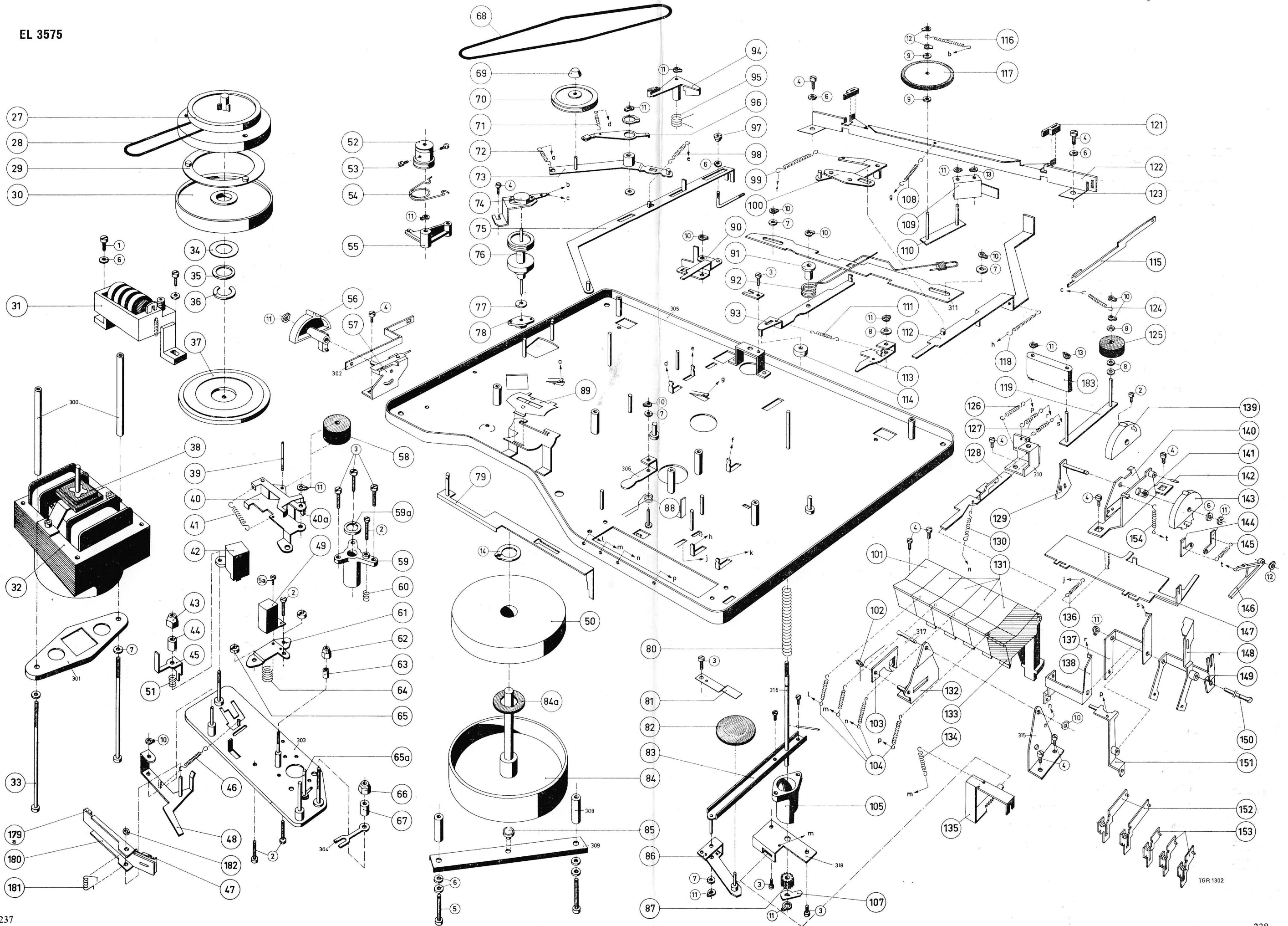
SERVICEWENKEN

Verschijnsel	Oorzaak	Remedie
Werkt niet	a. Netsnoer, -stekker onderbroken b. Smeltveiligheid defect	a. Netsnoer en stekker controleren b. Eventuele fout opzoeken en repareren, tevens veiligheid vervangen
Neemt niet op en geeft niet weer	Een der schakelaars niet goed ingesteld	Schakelaar instellen
Spoelt niet snel op	a. Koppeling in de rechter spoelschotel slijpt b. Aandrijfsnaar is vet	a. Spoelschotel demonteren en ontvetten b. Snaar vervangen
Spoelt niet snel terug	a. Koppeling in linker spoelschotel slijpt b. Aandrijfsnaar is vet	a. Spoelschotel demonteren en ontvetten b. Snaar vervangen
Rechter spoelschotel wordt opgelicht	As van tussenwiel is verkeerd ingesteld	As instellen
Remt niet of remt slecht	a. Rembeugel ontsteld b. Remschoen is vet	a. Rembeugel instellen b. Vervangen of ontvetten met spiritus
Jengelt	a. Linker remfrictie pakt onregelmatig b. Aandrukkracht van drukrol niet juist c. Toonas staat scheef, zodat het vliegwieltje aanloopt; dit gaat gepaard met harde tikken in het apparaat d. Motor loopt onregelmatig e. Aandrijfsnaar vet	a. Frictie schoonmaken b. Drukrol of veer vervangen c. Toonas instellen d. Motor smeren of vervangen e. Snaar vervangen
Maakt ratelend lawaai	Deuk in tussenwiel	Tussenwiel vervangen
Neemt niet op	a. Fout in versterker b. Opname/weergavekop met kortsluitwinding c. Voormagnetisatiestroom te groot	a. Fout lokaliseren en repareren b. Kop vervangen c. Voormagnetisatiestroom opnieuw instellen
Band „lust” na inschakelen	Opspoelfrictie van rechterspoelschotel pakt niet goed	Spoelschotel ontvetten
Ruis tijdens weergeven	a. Fout in versterker b. Opname/weergavekop gemagnetiseerd	a. Fout lokaliseren en repareren b. Apparaat in stand „opname” enige malen in- en uitschakelen
Vervorming tijdens opname	a. Band wordt niet goed tegen opname/weergavekop gedrukt b. Fout in versterker	a. Drukvluit nakijken b. Fout lokaliseren en repareren
Band wordt niet voldoende strak opgewikkeld tijdens versneld terug- en opspoelen	Frictie van rechter, respectievelijk linker spoelschotel te klein	Spoelschotel schoonmaken
Brokkelige weergave	a. Aandrukvluit versleten b. Band vervuild c. Opname/weergavekop vervuild of versleten	a. Aandrukvluit vervangen en druk controleren b. Band vernieuwen c. Opname/weergavekop schoonmaken of vervangen
Band wordt niet of slecht gewist	a. Wiskop vervuild b. Wiskop defect c. Oscillator defect d. Hoogte niet goed ingesteld	a. Wiskop schoonmaken met spiritus of alcohol b. Wiskop vervangen c. Fout lokaliseren en repareren d. Hoogte instellen
Geen hoge tonen bij een gemaakte opname	Opname/weergavekop staat scheef	Kop instellen
Beide opgenomen sporen worden door elkaar gehoord	Bandloop niet goed	Toonas instellen

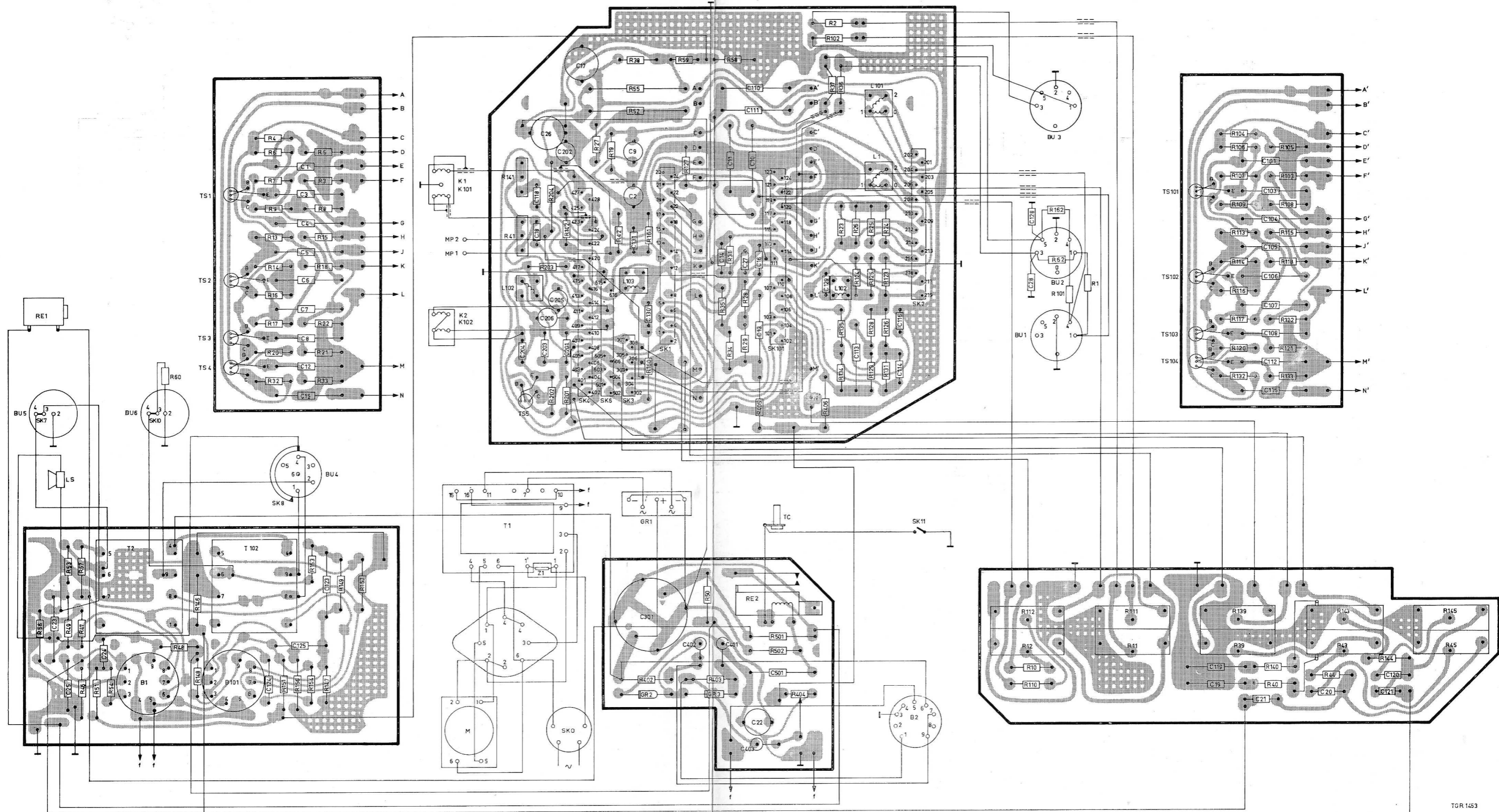


Microfoon
EL 1979/00





R	58, 52, 53, 46, 47, 57, 51, 54,	60,	4, 6, 7, 9, 13, 14, 16, 17, 20, 32, 5, 3, 8, 15, 18, 22, 21, 33,	41, 141, 203, 204, 142,	27, 19, 52, 38, 55,	59, 127,	35, 58, 31, 34, 28, 29,	23, 26, 25, 24, 2, 102, 37, 36, 124, 125, 123,	101, 1,	104, 106, 107, 109, 113, 114, 116, 117, 120, 132, 105, 103, 108, 115, 118, 122, 121, 133,
C	23, 25,	24,	1, 2, 3, 4, 5, 6, 7, 8, 12, 15,	202, 201,	131, 130,	301, 402,	14, 11, 27, 10, 110, 111, 16,	129,	113,	114, 116,
	RE1 BU5 SK7 LS	BU6 B1 SK103	T102 SK8 BU4 B101	K1 K101	M K2	T1 K102	L201 SK0 Z1	SK4 SK6 L103	SK1 GR1 GR2	GR3
							TC SK101 RE2	L102	L1 L101 SK2 B2 SK11	BU3 BU1 BU2



TGR 1483