

### JUSTERINGSFORSKRIFT FOR STEREODEKODER 4-2

Dekoderen er nøye justert fra fabrikk. Etter innmontering kan det likevel være ønskelig med en mindre justering av overbøring og i noen tilfelle signalnivå for mono/stereo-omkopling.

Overbøringjustering kan enkelt gjøres ved å innstille R820 til minimum signal fra apparatets høyttaler (kanal A) under testsendning fra en FM stereo kringkaster når denne bare er modulert med pilotsignal og signal i kanal B.

Nødvendig måleutstyr for en fullstendig justering er:  
 FM stereo generator  
 Oscilloskop (følsomhet 50 mV/cm)  
 Frekvensteller

Dekoderens oscillator: 19 KHz.  
 FM stereo generator frakoplet. Korrekt dekode inngang til jord (p. 805 til p. 804) og juster R806 til 19,0 KHz avlest på frekvensteller tilkoppelt M-801.  
 Uten frekvensteller kan oscillatoren justeres etter følgende prosedyre:

Tilfør antenneinngangen 1 mV fra FM stereogenerator modulert med 19 KHz, deviasjon 7,5 KHz (pilotsignal).  
 Sett R820 i midstilling.  
 Sett R801 i endstilling (mot urviser).  
 Drei R806 sakte fra en endstilling til litt forbi det punkt hvor stereoidikatorer tennes, slik at R806 nå drilles like mye i begge retninger for at stereoidikatorer skal slukke.

**Overbøring**  
 Tilfør antenneinngangen (75 Ω) 1 mV fra FM stereo generator modulert med 19 KHz, deviasjon 7,5 KHz (pilotsignal) og 1 KHz, deviasjon 30 - 40 KHz (høyre kanal).  
 Oscilloskop tilkoppelt diodeuttak for venstre kanal.

Juster R820 til minimum bildehøyde på oscilloscopet.  
 Denne justering bør kontrolleres ved å bytte om kanalene. (Modulere venstre kanal, oscilloskop til diodeuttak for høyre kanal.) Hvis overbøringstemperingen ikke blir tilfredsstillende etter denne justering, foreta da en kontroll eventuelt trimning av MF kretsene.

Signalnivå for mono/stereo-omkopling  
 Tilfør antenneinngangen (75 Ω) 5-15 μV signal fra FM stereo generator modulert med 19 KHz, deviasjon 7,5 KHz (pilotsignal).

Sett R801 i endstilling (med urviseren) og drei sakte mot urviseren til stereoidikatorer tennes. For å slukke indikatorer kan det være nødvendig å koppe ut pilottonen et øyeblikk.

**Alternativ justering:**  
 Tilfør antenneinngangen (75 Ω) 1 mV signal fra FM generator modulert med monosignal 1 KHz, deviasjon 75 KHz. Oscilloskop eller røyvolummeter tilkoppelt høyre eller venstre utgang på dekode (805 eller 806). Juster R801 til følgende spennings avlest på røyvolummeter eller oscilloskop.

Rør/volummeter (V <sub>rff</sub> )	Oscilloskop (V <sub>p-p</sub> )
SS-10	1,0 V
SS-11	400 mV
H-8	1,1 V
H-8	1,0 V
H-9	2,8 V
HI-FI FM	1,0 V
	1,1 V

Påse at L. F. signalet ikke blir klippet i dekodere.

\*) US MODEL: 22n

Koplingskjema dekode 4-2

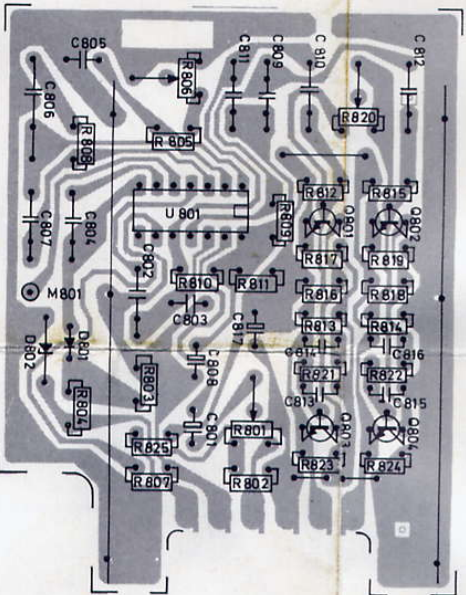
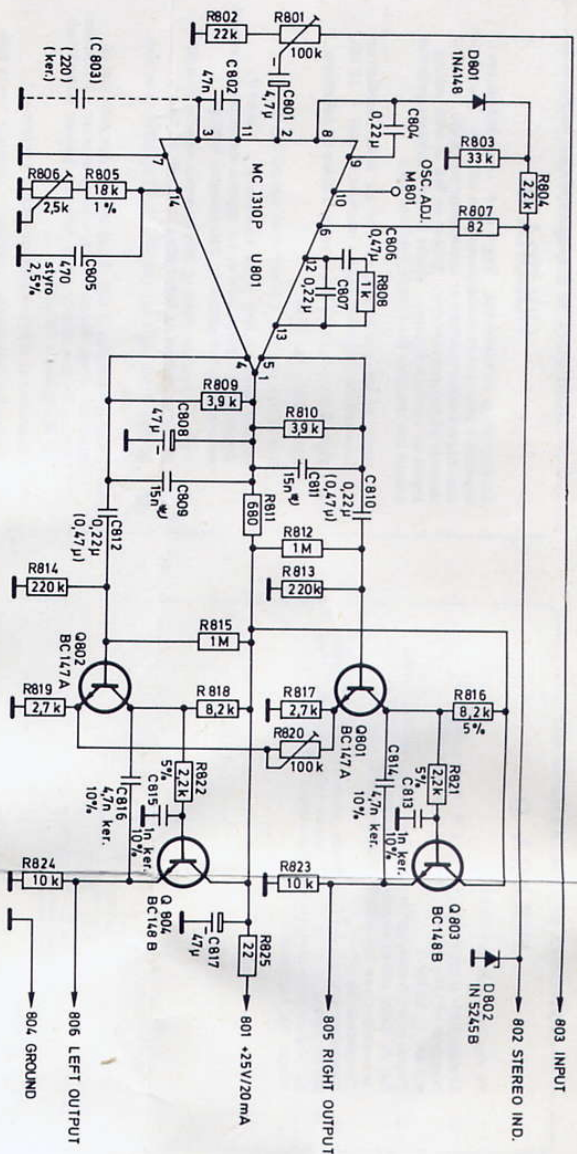


Plate med symbolisk komponentplussering sett fra foliesiden.

# Tandberg Stereodekoder 4-2

MONTERING OG  
 JUSTERING

## MONTERING AV STEREODEKODER 4-2 HI-FI FM og SØLVSUPER 11

1. Ta glasset ut av kabinettet.
2. Trekk ut ekvivalenktorget og monter dekoderen som vist i fig. 1 (HI-FI FM) eller fig. 2 (SS-11). Legg isolasjonsskivene mellom skruhodene og hovedplattens folieside og fest med to skruer fra TK-platens folieside.
3. Kontroller dekodereens funksjoner, eventuelt foreta fullstendig trimming. I enkelte tilfeller kan en få støy på mellombølge med dekodeer innmontert. Forsøk da å fjerne C1108 i apparatet (SS-11) eventuelt C801 (HI-FI FM).

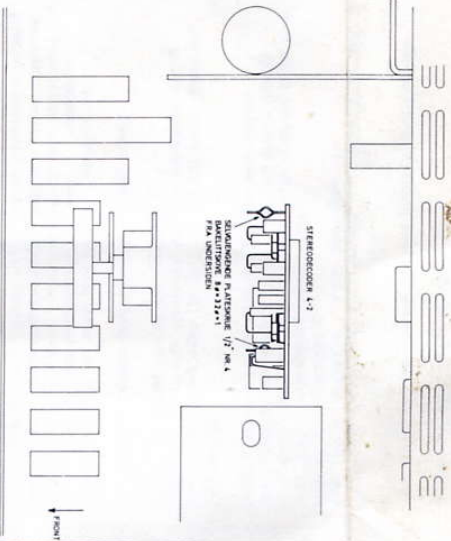


Fig. 1. Montering av stereodekoder 4-2 i HI-FI FM.

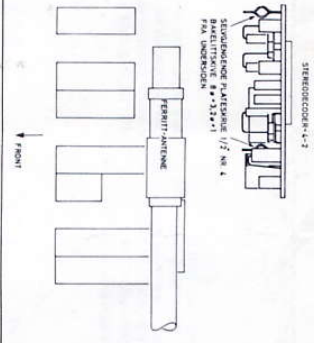


Fig. 2. Montering av stereodekoder 4-2 i SS-11.

## MONTERING AV STEREODEKODER 4-2 HULDRA 9

1. Ta glasset ut av kabinettet.
2. Erstatt R246 i apparatet (18 kΩ 2 W) med 10 kΩ 5 W. (Verdien er ikke kritisk, men bør ligge i området 9,1 kΩ - 12 kΩ.)
3. Trekk ut ekvivalenktorget og monter dekoderen som vist i fig. 3. Legg isolasjonsskivene mellom skruhodene og hovedplattens folieside og fest med to skruer fra TK-platens folieside.
4. Kontroller dekodereens funksjoner, eventuelt foreta fullstendig trimming. I enkelte tilfelle kan en få støy på mellombølge med dekodeer innmontert. Forsøk da å fjerne C4 i apparatet.

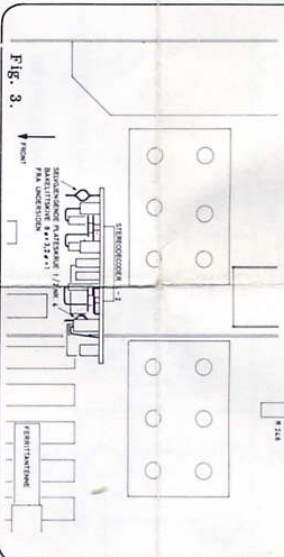


Fig. 3.

## MONTERING AV STEREODEKODER 4-2 SØLVSUPER 10 STEREO

1. Ta glasset ut av kabinettet.
2. Erstatt R237 i apparatet (18 kΩ 2 W) med 10 kΩ 5 W. (Verdien er ikke kritisk, men bør ligge i området 9,1 kΩ - 12 kΩ.)
3. Trekk ut ekvivalenktorget og monter dekoderen som vist i fig. 4. Legg isolasjonsskivene mellom skruhodene og hovedplattens folieside og fest med to skruer fra TK-platens folieside.
4. Kontroller dekodereens funksjoner, eventuelt foreta fullstendig trimming. I enkelte tilfelle kan en få støy på mellombølge med dekodeer innmontert. Forsøk da å fjerne C242 i apparatet.

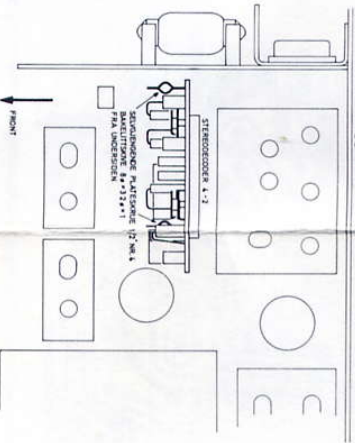


Fig. 4. Montering av stereodekoder 4-2 i Sølvsuper 10.

## MONTERING AV STEREODEKODER 4-2 HULDRA 8

- Ta glasset ut av kabinettet. Fig. 5 og 6 viser MF-platen i apparatet med lavere serienummer enn 427 200. I apparatet med høyere serienummer er kondensatorene C238 og C242 montert på komponentsiden. Videre er blå og sort ledning koplet til venderseksjonen. Punkt 6 og 7 i monteringsavvisningen kan utelates for høyere serienummer.
1. R232 på MF-platen skal være 10 kΩ 5 W. Verdien er ikke kritisk, men bør ligge i området 9,1 kΩ - 12 kΩ.
  2. Flytt C231 (0,1 μF) fra komponentsiden til foliesiden.
  3. Fjern R230 og R231.
  4. Bør et 2,5 mm hull i platen som vist på fig. 5.
  5. Monter kantkontakten (Carr Fastener). Merk: kontakten monteres slik at det oppnås størst mulig avstand mellom dekodeer-platen og FM-detektor boksen.
  6. Tviinn ledningene (sort og blå) sammen og lodd dem til venderseksjonen og MF-platen som vist på fig. 3.
  7. Monter C238 og C242 (16 μF, 25 V) på MF-platen som vist på fig. 6.
  8. Ta ut festebylen A (fig. 5) og monter den som vist på figuren. Plugg dekoderen inn i kantkontakten. Foliesiden skal vende mot FM-detektor boksen. Monter feste skrue fra MF-platens folieside.
  9. Kontroller at MF-kretsen er optimalt trimmet.
  10. Kontroller dekodereens funksjoner, eventuelt foreta fullstendig trimming.

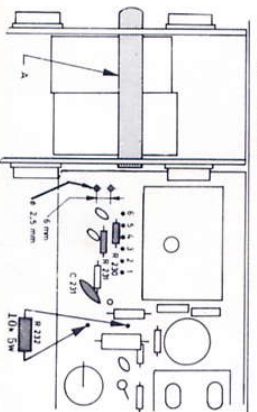


Fig. 5. Montering av kantkontakt for stereodekoder 4-2 i Huldra 8.

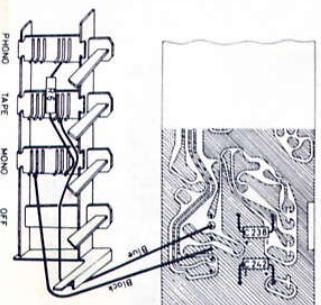


Fig. 6. Venderseksjonen og MF-platen sett fra foliesiden i Huldra 8.