

TASCAM[®]
TEAC PROFESSIONAL

SERVICE MANUAL

DR-680

Portable Multitrack Recorder

CONTENTS

1. Specifications	2
2. Test Mode	5
4. Updating Firmware	9
4. Message Explained	12
5. Block Diagram	16
6. Level Diagram	19
7. Exploded Views and Parts List	20
8. PC Boards and Parts List	23
9. Included Accessories	35

目次

1. 仕様	2
2. テストモード	5
3. ファームウェアのアップデート	9
4. メッセージ一覧	12
5. ブロックダイアグラム	16
6. レベルダイアグラム	19
7. 分解図とパーツリスト	20
8. 基板図とパーツリスト	23
9. 付属品	35

1. Specifications

仕様

Recording media and formats

Recording media

- SD card (2 GB) Class 4 or faster
- SDHC card (4 GB – 32 GB) Class 4 or faster

File system

- FAT16 (2 GB Cards)
- FAT32 (Cards larger than 4 GB)

Supported recording and playback formats

- BWF: 16/24-bit, 44.1/48/96/192 kHz
- WAV: 16/24-bit, 44.1/48/96/192 kHz
- MP3: 96/128/192/320 kbps, 44.1/48 kHz

Number of tracks

6 tracks and a stereo mix track

- BWF: 44.1/48/96 kHz
- WAV: 44.1/48/96 kHz
- MP3: 44.1/48 kHz

2 tracks

- BWF: 192 kHz
- WAV: 192 kHz

File recording modes

- BWF: monaural, stereo, 6-channel
- WAV: monaural, stereo, 6-channel
- MP3: monaural, stereo

Input and output

Analog audio input and output

MIC/LINE INPUTS

- Connectors: XLR-3-31/standard 6.3-mm (1/4")TRS(1: GND 2: HOT 3: COLD/ Tip: HOT Ring: COLD Sleeve: GND)

INPUT switch set to MIC

- Input impedance: 2.4 k Ω
- Nominal input level:
 - GAIN LOW: -20 dBu (0.11 V)
 - GAIN HIGH: -44 dBu (6.91 mV)
- Maximum input level:
 - GAIN LOW: +3 dBu (1.55 V)
 - GAIN HIGH: -21 dBu (0.098 V)
- Minimum input level:
 - GAIN LOW: -51.5 dBu (2.0 mV)
 - GAIN HIGH: -75.5 dBu (0.1 mV)

INPUT switch set to LINE

- Input impedance: 10 k Ω
- Nominal input level: +4 dBu (1.23 V)
- Maximum input level: +24 dBu (12.3 V)

定格

記録メディア

- SDカード (Class4以上、2GBのみ)
- SDHCカード (Class4以上、4GB ~ 32GB)

ファイルシステム

- FAT16 (カード容量2GB)
- FAT32 (カード容量4GB以上)

録音再生フォーマット

- BWF: 16/24ビット、44.1/48/96/192kHz
- WAV: 16/24ビット、44.1/48/96/192kHz
- MP3: 96/128/192/320kbps、44.1/48kHz

トラック数

6トラック+ステレオ

- BWF: 44.1/48/96kHz
- WAV: 44.1/48/96kHz
- MP3: 44.1/48kHz

2トラック

- BWF: 192kHz
- WAV: 192kHz

ファイルモード

- BWF: モノラル、ステレオ、6チャンネル
- WAV: モノラル、ステレオ、6チャンネル
- MP3: モノラル、ステレオ

入出力定格

アナログオーディオ入出力定格

MIC/LINE INPUTS 端子

- コネクタ: XLR-3-31 (1: GND、2: HOT、3: COLD) 6.3mm (1/4") TRS 標準ジャック (Tip: HOT、Ring: COLD、Sleeve: GND)

INPUT切り換えスイッチMIC時 (ファントム電源対応)

- 入力インピーダンス: 2.4k Ω
- 基準入力レベル
 - GAIN LOW: -20dBu (0.11V)
 - GAIN HIGH: -44dBu (6.91mV)
- 最大入力レベル
 - GAIN LOW: +3dBu (1.55V)
 - GAIN HIGH: -21dBu (0.098V)
- 最小入力レベル
 - GAIN LOW: -51.5dBu (2.0mV)
 - GAIN HIGH: -75.5dBu (0.1mV)

INPUT切り換えスイッチLINE時

- 入力インピーダンス: 10k Ω 以上
- 基準入力レベル: +4dBu (1.23V)
- 最大入力レベル: +24dBu (12.3V)

Minimum input level: -27.5 dBu (0.05 V)

LINE OUTPUTS jacks

Connectors: standard RCA pin jacks
 Output impedance: 200 Ω
 Nominal output level: -10 dBV (0.3 V)
 Maximum output level: +6 dBV (2.0 V)

PHONES jack

Connector: standard 6.3-mm (1/4") stereo jack
 Maximum output: 50 mW + 50 mW (into 32 Ω load)

Built-in speaker 500 mW (monaural)

Digital audio input and output

DIGITAL/SYNC IN jack

Connector: RCA pin jack
 Format: IEC60958-3 (S/PDIF) or AES3-2003/IEC60958-4 (AES/EBU) automatically determined

DIGITAL/SYNC OUT jack

Connector: RCA pin jack
 Format: IEC60958-3 (S/PDIF) or AES3-2003/IEC60958-4 (AES/EBU) set by user

Control input and output

USB connection

USB port connector: Mini-B type
 Format: USB2.0 HIGH SPEED (480 Mbps)

Audio performance

(From LINE IN to LINE OUT, Input level = FS -1 dB)

Frequency response

20 Hz-20 kHz +0.5/-1.5 dB (44.1 kHz)
 20 Hz-20 kHz +0.5/-0.5 dB (48 kHz)
 20 Hz-40 kHz +0.5/-1.0 dB (96 kHz)
 20 Hz-80 kHz +0.5/-5.0 dB (192 kHz)

Distortion 0.007% (1 kHz)

S/N ratio 98 dB (A-weighted)

Requirements for connected computers

See the TASCAM web site (<http://www.tascam.com/>) for the latest information about OS compatibility.

Windows computer

Pentium 300 MHz or faster
 128 MB or more memory
 USB port (USB2.0 recommended)

最小入力レベル: -27.5dBu (0.05V)

LINE OUTPUTS 端子

コネクター: RCAピンジャック
 出カインピーダンス: 200Ω
 規定出力レベル: -10dBV (0.3V)
 最大出力レベル: +6dBV (2.0V)

PHONES 端子

コネクター: 1/4" (6.3mm)ステレオ標準ジャック
 最大出力: 50mW + 50mW (32Ω負荷時)

内蔵スピーカー 500mW (モノラル)

デジタルオーディオ入出力定格

DIGITAL/SYNC IN 端子

コネクター: RCA ピンジャック
 フォーマット: IEC60958-3 (S/PDIF)、または AES3-2003/IEC60958-4 (AES/EBU) 自動判別

DIGITAL/SYNC OUT 端子

コネクター: RCA ピンジャック
 フォーマット: IEC60958-3 (S/PDIF)、または AES3-2003/IEC60958-4 (AES/EBU) 切り換え

コントロール入出力

USB 端子

コネクター: mini Bタイプ
 フォーマット: USB2.0 HIGH SPEED (480Mbps)

オーディオ性能

周波数特性

44.1kHz: 20-20kHz +0.5/-1.5dB
 48kHz: 20-20kHz +0.5/-0.5dB
 96kHz: 20-40kHz +0.5/-1.0dB
 192kHz: 20-80kHz +0.5/-5.0dB

(LINE IN to LINE OUT, Input Level=FS -1dB)

歪率 0.007% (1kHz, LINE IN to LINE OUT)

S/N 比 98dB (A-Weight, LINE IN to LINE OUT)

接続するパソコンの動作条件

最新の対応OS状況については、TASCAMのウェブサイト (<http://www.tascam.jp/>) ご確認ください。

Windows

Pentium 300MHz以上
 128MB以上のMemory
 USB ポート (推奨: USB2.0)

Macintosh computer

266 MHz Power PC, iMac, G3, G4 or faster
 64 MB or more memory
 USB port (USB2.0 recommended)
 Intel USB host controller recommended

Supported Operating Systems

Windows XP, Windows Vista, Windows 7
 Mac OS X 10.2 or newer

Other specifications**Power supply**

8 AA batteries (alkaline or NiMH)
 AC adaptor (TASCAM PS-1225L, included)

Power consumption

100-120V: 9W (Phantom on, AC Adaptor PS-1225L)
 220-240V: 9.5W (Phantom on, AC Adaptor PS-1225L)

Battery operation time (when used continuously)

Alkaline batteries	About 4 hours recording (JEITA) About 4 hours playback (JEITA)
NiMH batteries	About 4.5 hours recording (JEITA) About 4.5 hours playback (JEITA)

Dimensions (width x height x depth)

216.4 x 56 x 188.4 mm
 8.52 x 2.21 x 7.41 in

Weight 1.2 kg/2.646 lb (without batteries)

Operating temperature range
 0–40° C/32–104° F

Macintosh

Power PC、iMac、G3、G4 266MHz以上
 64MB以上のMemory
 USB ポート (推奨 : USB2.0)
 推奨USBホストコントローラー
 Intel 製チップセット

サポートOS

Windows : Windows XP、Windows Vista、Windows 7
 Macintosh : Mac OS X 10.2以上

一般**電源**

単3形電池8本 (アルカリ乾電池またはニッケル水素電池)
 ACアダプター (TASCAM PS-1225L、付属)

消費電力 9W
 (ファントム電源オン、AC
 アダプター (PS-1225L) 使用時)

電池持続時間 (連続使用時)

アルカリ乾電池使用時
 約4時間 (JEITA録音時間)
 約4時間 (JEITA音楽再生時間)
 ニッケル水素電池使用時
 約4.5時間 (JEITA録音時間)
 約4.5時間 (JEITA音楽再生時間)

外形寸法 216.4 x 56 x 188.4mm
 (幅x高さx奥行き)

質量 1.2kg (電池を含まず)

動作温度 0~40℃



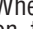
2. Test Mode

テストモード

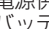


1. How to enter test mode

While holding down the **PLAY+STOP+STANDBY/ON** keys, switch the power on.

2. Displays explained

- VALUE encoder(0-999)
- DATA encoder(0-999)
- Shows the name of a key pressed.
- Power supply voltage (255 steps)
“” shown when powered on battery; “” shown when connected to an AC outlet.
- Read in phone volume value.(255 steps)
- USB connection.
- Card detection
When card protecting SW is turned on, the key mark “” is displayed.



- VALUEエンコーダ (0~999)
- DATAエンコーダ (0~999)
- 押されたキーを表示
- 電源供給電圧 (255段階)
バッテリー時: 、AC接続時: 
- PHONEボリューム読み取り値 (255段階)
- USB接続
- カード検出
プロテクトSWがONのときは鍵マーク  を表示

3. Checking LEDs

REC LED: turns on when the **REC** key is pressed.

PAUSE LED: turns on when the **PAUSE** key is pressed.

- ※ They turn off when the keys are held pressed for a certain time.

3. LED

REC LED: RECキーで点灯する。

PAUSE LED: PAUSEキーで点灯する。

- ※ いずれも、長押しすると点滅する。

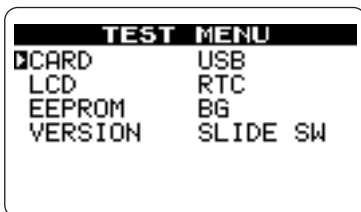
4. Menu

Pressing the **MENU** key reveals the following menu.

Options are selectable using the **DATA** encoder.

ENTER key: mode selection

MENU key: back to the **TEST MODE** screen



DATAエンコーダの操作で項目の移動をする。

ENTERキー: 項目を選択する。

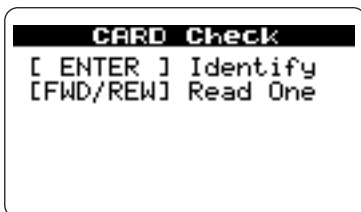
MENUキー: **TEST MODE**画面に戻る。

1) CARD

Selecting “**CARD**” and pressing the **ENTER** key gets you to the following menu:

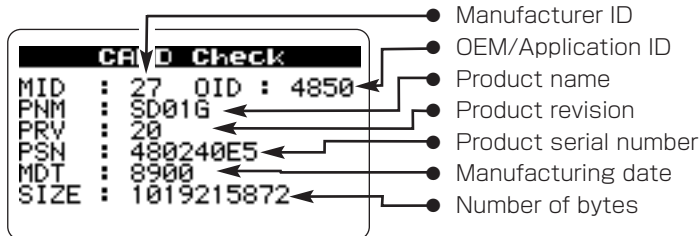
1) CARD

“**CARD**”を選択して**ENTER**キーを押すと、下記メニューを表示する。



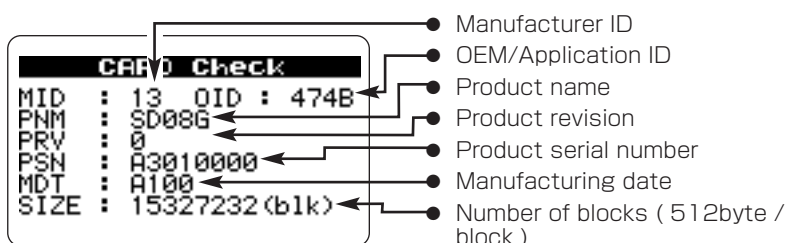
1-1) Identify: Read in data

Pressing the **ENTER** key indicates the following information:
(When the card is 2 GB or less)



1-1) Identify: カードから情報の読み込み
ENTERキーを押すと、下記の情報を表示する。
(2GBまでのカードの場合)

(When the card is more than 2 GB)

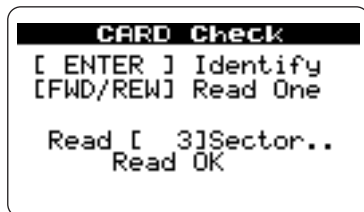


(2GB超のカードの場合)

1-2) Read One: Read in data from the card per sector

Each press of the **◀◀** or **▶▶** key reads data of one sector from the card.
Pressing the **▶▶** key reads data of the next sector.
Pressing the **◀◀** key reads data of the previous sector.

1-2) Read One: カードから1セクタ読み込み
◀◀キーまたは▶▶キーを押すと、押すたびにカードから1セクタ分のデータの読み込みを行う。
▶▶キーを押すと、セクタ番号を1つ増やしてデータの読み込みを行う。
◀◀キーを押すと、セクタ番号を1つ減らしてデータの読み込みを行う。



1-3) Exiting

Pressing **MENU** key brings you back to the **TEST MENU** screen.

1-3) 終了
MENUキーを押すと、**TEST MENU**画面に戻る。

2) USB Check

Select "**USB**" and press the **ENTER** key and the following screen appears:

2) USB チェック
"**USB**"を選択して**ENTER**を押すと、下記画面を表示する。

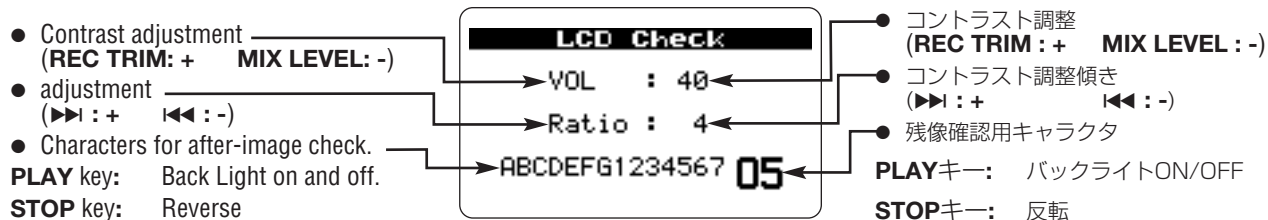


Each time the **ENTER** key is pressed, the indication alternates between ON and OFF.
Pressing **MENU** key brings you back to the **TEST MENU** screen.

ENTERキーを押すたびに、ON/OFFの切り替えを繰り返す。
MENUキーを押すと、**TEST MENU**画面に戻る。

3) LCD Check

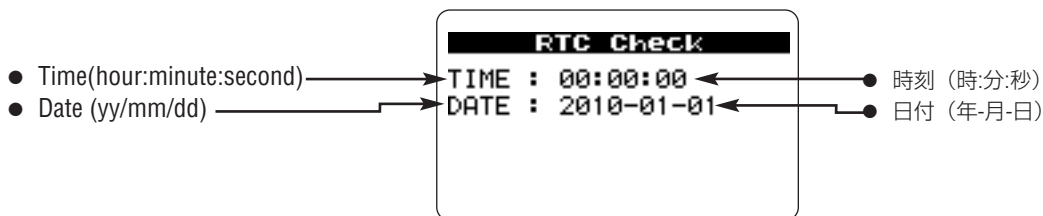
Select "LCD" and press **ENTER** key and the following are displayed:



Pressing **MENU** key brings you back to the **TEST MENU** screen.

4) RTC Check

Select "RTC" and press **ENTER** key and the following are displayed:



Pressing the **ENTER** key sets the RTC to "2010-01-01 00:00:00" and starts counting up.

Pressing the **PLAY** key sets the RTC to the current date/time and starts counting up.

MENU key brings you back to the **TEST MENU** screen.

NOTE

Even when the RTC is showing the current date/time, pressing the **ENTER** key sets it to "2010-01-01 00:00:00".

5) EEPROM Check

Select "EEPROM" and press **ENTER** key and the following are displayed:



Pressing the **REC** key brings up the "Are you sure ?" message. Then pressing the **ENTER** key executes the WRITE & VERIFY test of the EEPROM.

After the EEPROM test, the display shows the result.

- "Ok" The test ends normally.
- "Error" Errors at data send/receive time.
- "Timeout Err" No response from the EEPROM.
- "Verify Err" Errors in verification during the write process.

3) LCD

"LCD"を選択して**ENTER**キーを押すと、下記画面を表示する。

MENUキーを押すと、**TEST MENU**画面に戻る。

4) RTC

"RTC"を選択して**ENTER**キーを押すと、下記画面を表示する。

ENTERキーを押すと 2010-01-01 00:00:00 をRTCにセットしてカウントアップする。

PLAYキーを押すと、現在のRTCの日時を表示してカウントアップする。

MENUキーを押すと、**TEST MENU**画面に戻る。

メモ

現在日時を表示中でも**ENTER**キーを押すと、2010-01-01 00:00:00にセットされる。

5) EEPROM

"EEPROM"を選択して**ENTER**キーを押すと、下記画面を表示する。

RECキーを押すと、"Are you sure ?"と表示され、**ENTER**キーを押すと、EEPROMのWRITE&VERIFYテストを行う。EEPROMのテスト後、結果が表示される。

- "Ok" : テストが正常に終了したことを示す。
- "Error" : データ送信/受信時のエラー
- "Timeout Err" : EEPROMの応答なし
- "Verify Err" : Write時のベリファイエラー

Pressing **MENU** key brings you back to the **TEST MENU** screen.

NOTE

Executing the test clears all the settings stored, such as recording setting, etc.

6) BG

Select "**BG**" and press **ENTER** key and the background sample screen is displayed.

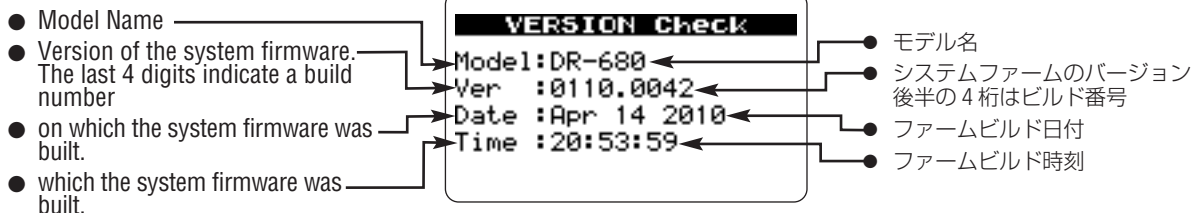
▶▶ key: To move forward.

◀◀ key: To move backward.

Pressing **MENU** key brings you back to the **TEST MENU** screen.

7) VERSION Check

Select "**VERSION**" and press **ENTER** key and the following are displayed:



Pressing **MENU** key brings you back to the **TEST MENU** screen.

8) SLIDE SW

Select "**SLID SW**" and press **ENTER** key and the following are displayed:

When the "**INPUT n**" switch is set to MIC, "**N/Ln**" is highlighted on the display.

When a headphone plug is inserted, "**HP**" is highlighted on the display.

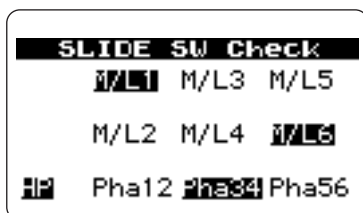
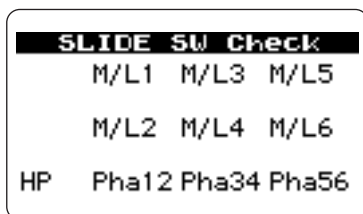
When the "**PHANTOM n**" switch is set to ON, "**Pha n**" is highlighted on the display.

(Example)

The display example on the left below shows that the "**INPUT 1**" and "**INPUT 6**" switches are set to **MIC**, a headphone plug is inserted, and the "**PHANTOM 3-4**" switch is set to **ON**.

CAUTION

Changing the "**PHANTOM**" switch position directly switches phantom power on/off setting, therefore, you should take care for input connection when any "**PHANTOM**" switch is set to **ON**.



Pressing **MENU** key brings you back to the **TEST MENU** screen.

MENUキーを押すと、**TEST MENU**画面に戻る。

メモ

テストを実行すると、録音の設定などの保存されている設定は全てクリアされる。

6) BG

"**BG**"を選択して**ENTER**キーを押すと、背景サンプル画像を表示する。

▶▶キー: 次の画像を表示する。

◀◀キー: 前の画像を表示する。

MENUキーを押すと、**TEST MENU**画面に戻る。

7) VERSION

"**VERSION**"を選択して**ENTER**キーを押すと、下記画面を表示する。

MENUキーを押すと、**TEST MENU**画面に戻る。

8) SLIDE SW

"**SLIDE SW**"を選択して**ENTER**キーを押すと、下記画面を表示する。

INPUT nのスイッチが **MIC**側に設定している場合、"**M/Ln**"の文字が反転表示になる。ヘッドフォンが挿されている場合、"**HP**"の文字が反転表示になる。

PHANTOM nのスイッチが**ON**側に設定している場合、"**Pha n**"の文字が反転表示になる。

(例)

INPUT1と**INPUT6**が **MIC**側、ヘッドフォンが挿入され、**PHANTOM3-4**が **ON**の場合、下記画面になる。

注意

PHANTOMスイッチの操作は実際にファントム電源の**ON/OFF**と連動するので、**INPUTS**端子への接続は注意すること。

MENUキーを押すと、**TEST MENU**画面に戻る。

3. Updating Firmware

ファームウェアのアップデート

1. Preparations

a) Via USB connection

- 1) Insert an SD card to the unit.
* You should format the SD card using the unit before you proceed to the next step.
- 2) Make the connection between this unit and the PC using a USB cable.
- 3) Place the update file in the **UTILITY** folder in the unit.
- 4) Perform the USB device “**remove**” action on the PC, and then switch off the power to the unit.

b) Direct copy on PC

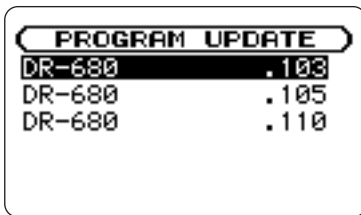
- 1) Format an SD card using the unit.
- 2) Mount the SD card to your PC, and put the update file into the “**UTILITY**” folder on the SD card.
- 3) Remove the SD card from the PC and insert it to the unit.

2. START-UP

After inserting the SD card that contains the update file to the unit, press the **STANDBY/ON** key while holding down the **MENU** and **PLAY** keys.

The file select screen something like the following is shown.

The update files are shown with the file extension.



アップデートファイルを拡張子付きで表示する。

3. Displays explained

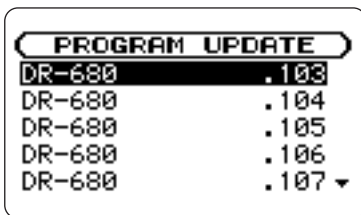
1) When only a single file is available:



3. 画面の説明

1) ファイルが一つの場合

2) When multiple files are available:

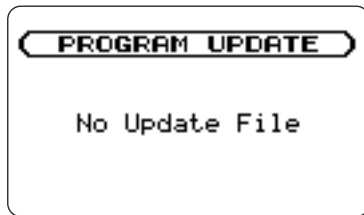


If the SD card contains more than five update, you can scroll the file list.

ファイル数が5を超える場合は、スクロール表示になる。

3) When no update file is available:

Nothing can be done.

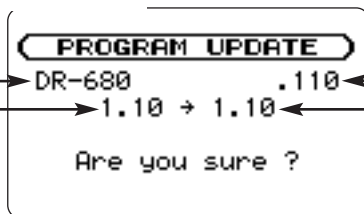
**3) ファイルが無い場合**

何も操作できません。

4. File confirmation

Highlight the latest update file using the **DATA** wheel or **VALUE** wheel and press the **ENTER** key or **VALUE** knob.

- Name of the file selected
- Current version at left and New version at right



- 選択したファイル名
- 左：現バージョン
右：新バージョン

To start updating, press the **ENTER** key or **VALUE** knob. Pressing the **MENU** key returns the display to the file select screen something like the one shown on 2) on the previous page.

4. ファイルの確認

対象のファイルを**DATA**ホイールか**VALUE**ホイールで選択し、**ENTER**キーまたは**VALUE**ツマミを押す。

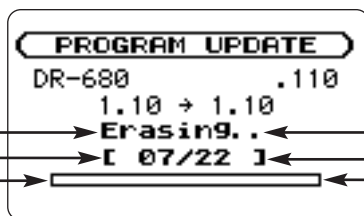
アップデートを開始して良ければ、**ENTER**キーまたは**VALUE**ツマミを押す。

MENUキーを押すと、2)のファイル選択画面へ戻る。

5. Getting update started

While updating firmware is in progress, the screen something like the following will appear.

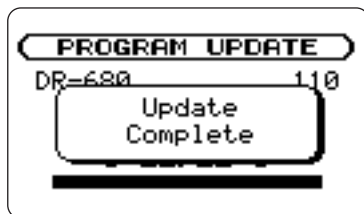
- Task progress
- FLASH sector number
- Writing progress by sector



- 動作状況
- FLASHのセクタ番号
- セクタ単位の書き込み進捗

6. Completion

Upon completion of the update process, "**Update Complete**" is displayed and the unit automatically switched off.

**6. 完了**

アップデートが完了すると"**Update Complete**"と表示して自動的に電源が切れる。

7. Error messages

1) If an error occurs when selecting a file, the following messages appear:

Messages(メッセージ)	Meaning (内容)
Product	The product ID of the file does not match (the file may be for other products).
	ファイルのプロダクトIDが一致しない (別製品のファイルの可能性がある)。
Old Version	The file version is older than the current one.
	現バージョンよりもファイルのバージョンが古い。
Checksum	The checksum does not match.
	ファイルのチェックサムが一致しない。
Update File	Error in file reading.
	ファイル読み込みエラー。

7. エラー

1) ファイル選択時にエラーが発生した場合のメッセージ

2) If an error occurs in the data rewriting process, the following messages appear:

2) 書き換え時にエラーが発生した場合のメッセージ

Messages(メッセージ)	Meaning (内容)
Flash Erase	Error in erasing
	消去エラー
Flash Blank	Blank error as a result of data erasure.
	消去後のブランクエラー
Flash Write	Error in writing.
	書き込みエラー
Flash Verify	Error in verification after data has been written.
	書き込み後のベリファイエラー

4. Messages Explained

メッセージ一覧

The following is a list of the pop-up messages that might appear on the DR-680 under certain conditions.

Refer to this list if one of these pop-up messages appears and you want to check the meaning or determine a suitable response.

以下にポップアップメッセージの一覧表を示します。

DR-680では、状況に応じてポップアップメッセージが表示されますが、それぞれのメッセージの内容を知りたいとき、および対処方法を知りたいときに、この表をご覧ください。

Messages(メッセージ)	Meaning and response(内容と対処方法)
Battery Empty	The battery is almost out of power. Replace the AA batteries.
	電池の残量がありません。電池を交換してください。
MBR Error Init CARD	The card is not formatted properly or the formatting is broken. Change the card or press the ENTER key when this message appears to format the card in FAT format. CAUTION Execution of FAT formatting erases all data currently on the card.
	SDカードが正常にフォーマットされていないか、カードが壊れている可能性があります。カードを交換するか、このメッセージが表示されている状態で ENTER キーを押すと、FATフォーマットが実行されます。 注意 FATフォーマットが実行されるとカード内のデータは、すべて消去されます。
Format Error Format CARD	The FAT formatting of the card is abnormal or broken. This message also appears if you FAT formatted the card using a computer connected by USB and if a new card is inserted in the unit. Always use the DR-680 to conduct FAT formatting of cards to be used with it. Change the card or press the ENTER key when this message appears to format the card in FAT format. CAUTION Execution of FAT formatting erases all data currently on the card.
	SDカードが正常にフォーマットされていないか、カードが壊れている可能性があります。このメッセージは、USB接続したパソコンでFATフォーマットした場合や未フォーマットのカードを挿入した場合にも表示されます。フォーマットは、必ずDR-680本体で行ってください。カードを交換するか、このメッセージが表示されている状態で ENTER キーを押すと、FATフォーマットが実行されます。 注意 FATフォーマットが実行されるとカード内のデータは、すべて消去されます。
File Not Found Make Sys File	The system file is missing. This unit requires a system file for operation. When this message appears, press ENTER key to automatically create a system file.
	本機を使用するために必要なシステムファイルがありません。このメッセージが表示されている状態で ENTER キーを押すと、システムファイルが作られます。
Invalid SysFile Make Sys File	The system file required to operate this unit is invalid. When this message appears, press ENTER key to automatically create a system file.
	本機を使用するために必要なシステムファイルが正常ではありません。このメッセージが表示されている状態で ENTER キーを押すと、新しいシステムファイルが作られます。
Invalid Card Change Card	Something might be wrong with the card. Change the card.
	SDカードが正常でない可能性があります。カードを交換してください。
Protected Card Change Card	This appears when the card is protected and lacks the necessary MUSIC Folder and other folders and files. Unlock the write protect switch, restart the power and format the card.
	MUSICフォルダなど所定のフォルダ、ファイルがない状態でSDカードが書き込み禁止になっています。プロテクトスイッチを解除し、電源を入れ直すか、フォーマットしてください。

Messages(メッセージ)	Meaning and response(内容と対処方法)
Write Timeout	Writing to the card timed out. Backup files on the card to your computer, and format the card. If this problem still occurs even after formatting a card, the card transfer rate is not fast enough. Use a different card.
	SDカードへの書き込みが間に合いませんでした。ファイルをパソコンへバックアップの上、フォーマットを実行してください。 カードをフォーマットしても発生する場合は、カードの転送レートが不足しています。カードを変更してください。
Card Full	The card has no remaining capacity. Erase unnecessary takes or move them to your computer to make open space.
	SDカードの残容量がありません。 不要なテイクを削除するかパソコンへ移動してください。
Max File Size	The file is larger than the designated size or the recording time exceeded 24 hours.
	テイク中のファイルのサイズが2GBを超えました。もしくは録音時間が24時間を超えました。
File Full	The total number of folders and files exceeds 5000. Erase unnecessary files or move them to your computer.
	フォルダとファイルの総数が制限値（5000個）を超えました。不要なテイクを削除するかパソコンへ移動してください。
Take Full	The total number of takes exceeds 1000. Erase unnecessary takes or move them to your computer.
	テイクの総数が制限値（1000個）を超えました。不要なテイクを削除するかパソコンへ移動してください。
Card Error	The card could not be handled properly. Replace the card.
	SDカードを正常に認識できません。カードを交換してください。
File Protected	The take includes the read only file and cannot be erased.
	リードオンリーファイルが含まれるため、テイクを削除できません。
No Card	No card is in the unit, so recording is not possible.
	カードが無いため、録音できません。
File Not Found in TAKE	An audio file could not be found inside the take. The audio files in the take might have been erased or renamed using a PC. Restore the files or erase the take using the BROWSE screen.
	テイク内のオーディオファイルが見つかりません。 パソコンでオーディオファイルを削除、名称変更した可能性があります。ファイルを元に戻すか、ブラウザ画面でテイクを削除してください。

Messages(メッセージ)	Meaning and response(内容と対処方法)
DIN unlock	<p>When the DIGITAL IN input is selected, the DIGITAL IN connection has been lost or the sampling frequency is incorrect. Confirm that the external digital device is connected to the DIGITAL/SYNC IN jack correctly. Confirm that the sampling frequency used by the external digital device and this unit are compatible. Press the STOP key to close this message. If you do this, you will not be able to use the DIGITAL/SYNC IN, but otherwise recording will be possible. If this message appears during recording, noise might be recorded.</p>
	<p>DIGITAL/SYNC IN端子からの入力を選択しているとき、デジタル入力の接続が切れたか、サンプリング周波数が合っていない。 DIGITAL/SYNC IN端子に、外部デジタル機器が正しく接続されていることを確認してください。また、本機と外部デジタル機器のサンプリング周波数が合っていることを確認してください。このメッセージは、STOPキーを押すことで消すことができます。 このとき、DIGITAL/SYNC IN端子からの入力を使用することはできませんが、録音は可能です。録音中にこのメッセージが出た場合は、ノイズが録音される可能性があります。</p>
DIN lock	<p>DIN unlock status has ended. DIGITAL/SYNC IN has become possible. Press the STOP key to close this message. If this message appears during recording, noise might be recorded.</p>
	<p>"DIN unlock" 状態が解消されました。DIGITAL/SYNC IN端子からの入力を使用可能になります。 このメッセージは、STOPキーを押すことで消すことができます。録音中にこのメッセージが出た場合は、ノイズが録音される可能性があります。</p>

System Error Messages (システムエラーメッセージ)

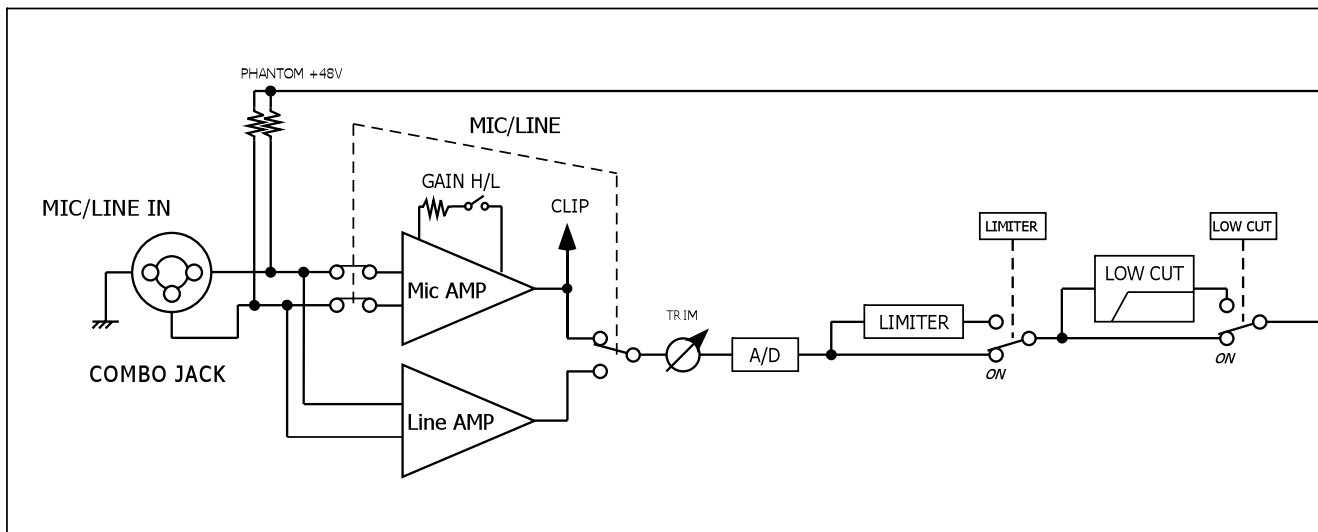
Messages(メッセージ)	Meaning and response(内容と対処方法)	Remarks(備考)
Not Continued	Playback not stopped, or card unmounted error.	The card or firmware may be defective.
	再生系の停止が未完了、あるいはカードのアンマウント時のエラー	カード不良もしくはF/Wの不具合の可能性有り。
File Error	File system error or recording/playback circuitry error.	The card or firmware may be defective.
	ファイルシステム上でエラー、あるいは録再生でのエラー	カード不良もしくはF/Wの不具合の可能性有り。
Can't Save Data	Write in the EEPROM or system file failed during shutdown or switching to USB (this error occurs for example when the card is write protected).	Check that the card is inserted and it is not protected. The card may be defective. If the error occurs with the EEPROM, the PCB may be defective.
	シャットダウン時やUSB切り替え時にEEPROMあるいはシステムファイルへの書き込みが出来なかった。(カードがライトプロテクトに設定されているなどで。)	カードの挿入、カードプロテクトを確認。 カード不良の可能性有り。 EEPROMの場合はPCB不良の可能性有り。
Player Error	Internal error in recording / playback.	The firmware may be defective.
	記録再生の内部的エラー	F/Wの不具合の可能性有り。
Device Error	Device Error 2: RTC initialization error.	The PCB may be defective.
	Device Error 2 : RTC初期化エラー	PCB不良の可能性有り。

Messages(メッセージ)	Meaning and response(内容と対処方法)	Remarks(備考)
Writing Failed	File creation error at the start of recording or file close error at the end of recording.	Confirm whether the error occurred during start or end of recording. The card may be defective.
	記録開始時のファイル作成エラー、あるいは記録終了時のファイルクローズエラー	録音開始時か記録終了時かの確認。 カード不良の可能性有り。
Sys Rom Err	EEPROM read error.	The PCB may be defective.
	EEPROMの読み込みエラー	PCB不良の可能性有り。
System Err 50	Other fatal error.	The firmware may be defective.
	その他の致命的エラー	F/Wの不具合の可能性有り。
System Error 1	CPU access error.	The firmware may be defective.
	CPUのアクセスエラー	F/Wの不具合の可能性有り。
System Error 2	CPU address error.	The firmware may be defective.
	CPUのアドレスエラー	F/Wの不具合の可能性有り。
System Error 3	CPU instruction error.	The firmware may be defective.
	CPUのインストラクションエラー	F/Wの不具合の可能性有り。
System Error 4	CPU zero division error.	The firmware may be defective.
	CPUのゼロ除算エラー	F/Wの不具合の可能性有り。
System Error 5	CPU Privilege Violation error.	The firmware may be defective.
	CPUのPrivilege Violationエラー	F/Wの不具合の可能性有り。
System Error 6	CPU Unimplemented line-a opcode error.	The firmware may be defective.
	CPUのUnimplemented line-a opcodeエラー	F/Wの不具合の可能性有り。
System Error 7	CPU Unimplemented line-f opcode error.	The firmware may be defective.
	CPUのUnimplemented line-f opcodeエラー	F/Wの不具合の可能性有り。
System Error 8	CPU format error.	The firmware may be defective.
	CPUのフォーマットエラー	F/Wの不具合の可能性有り。
System Error 9	CPU Uninitialized Interrupt error.	The firmware may be defective.
	CPUのUninitialized Interruptエラー	F/Wの不具合の可能性有り。

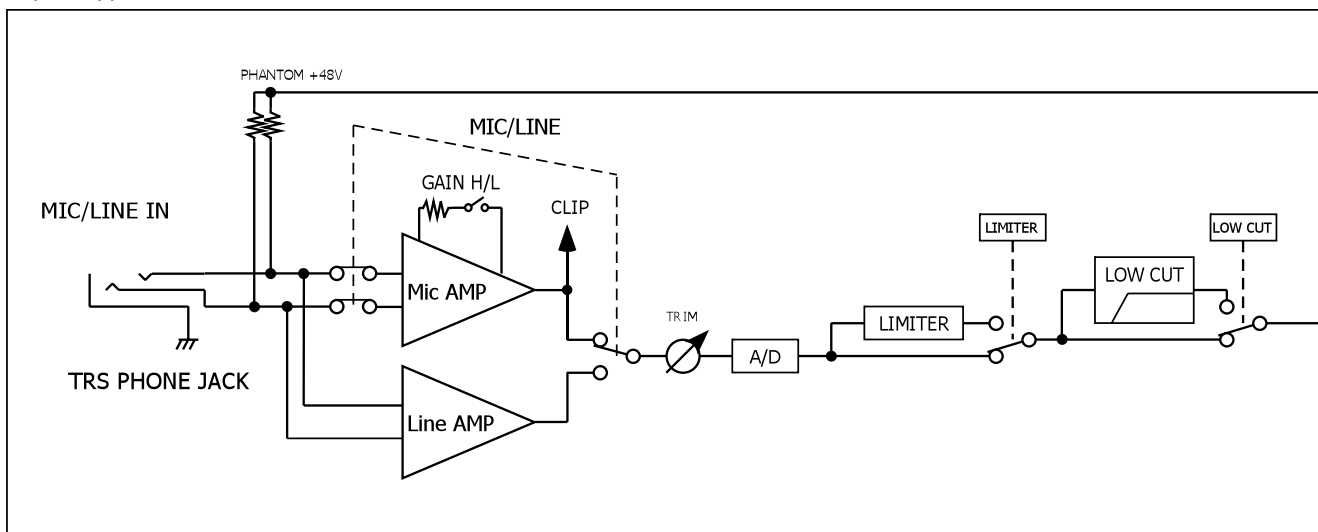
5. Block Diagram

ブロックダイアグラム

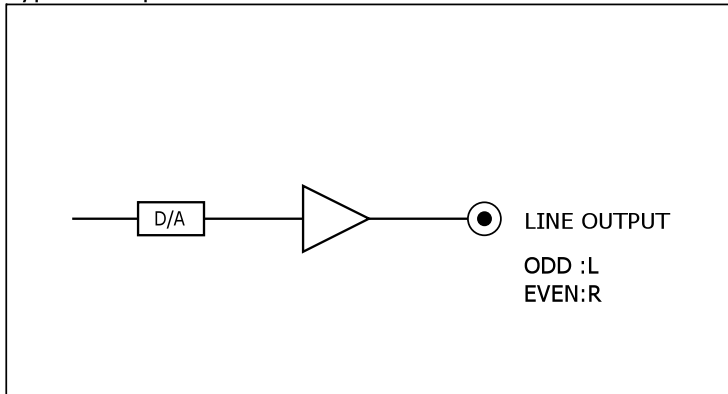
Input Type A



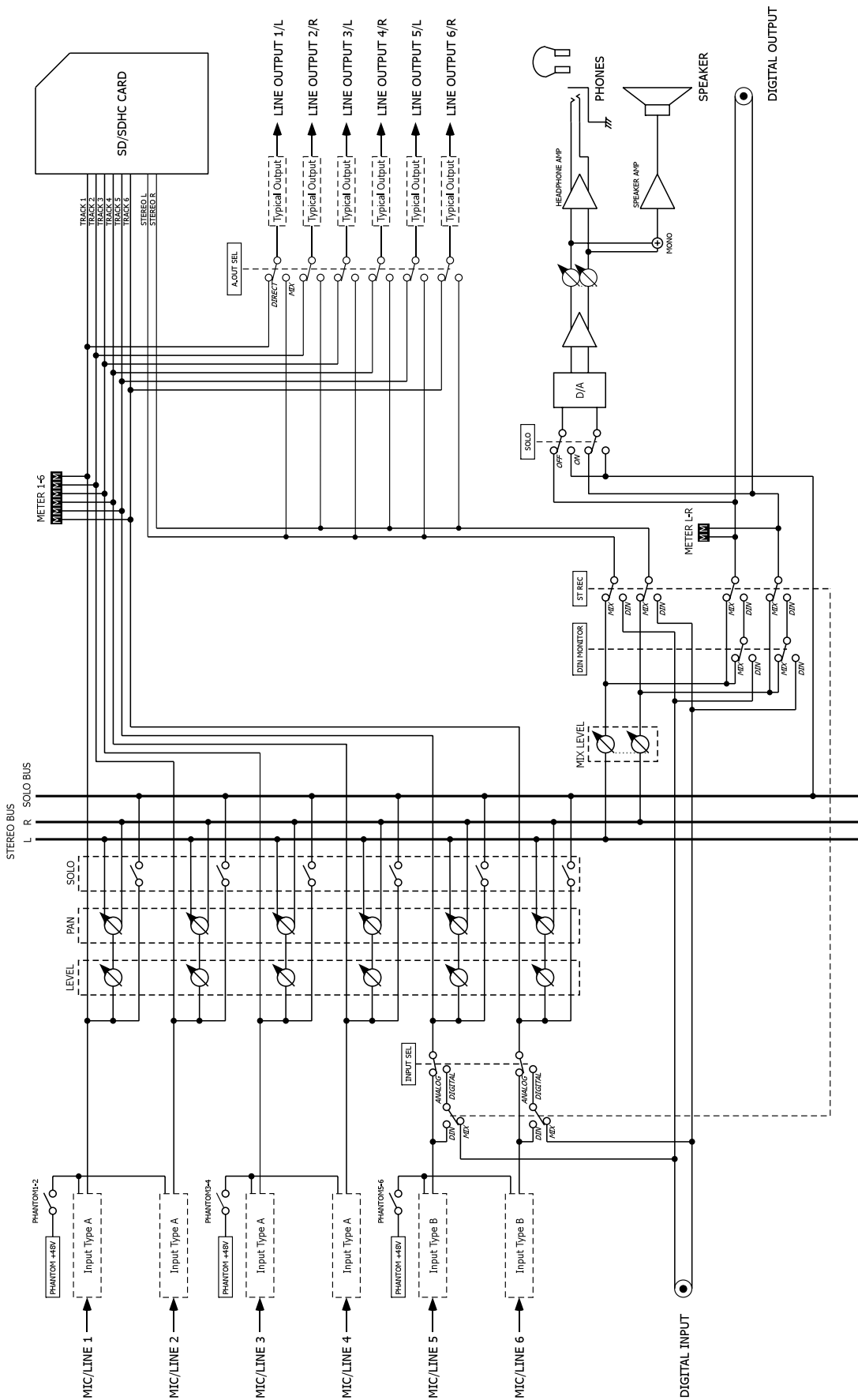
Input Type B



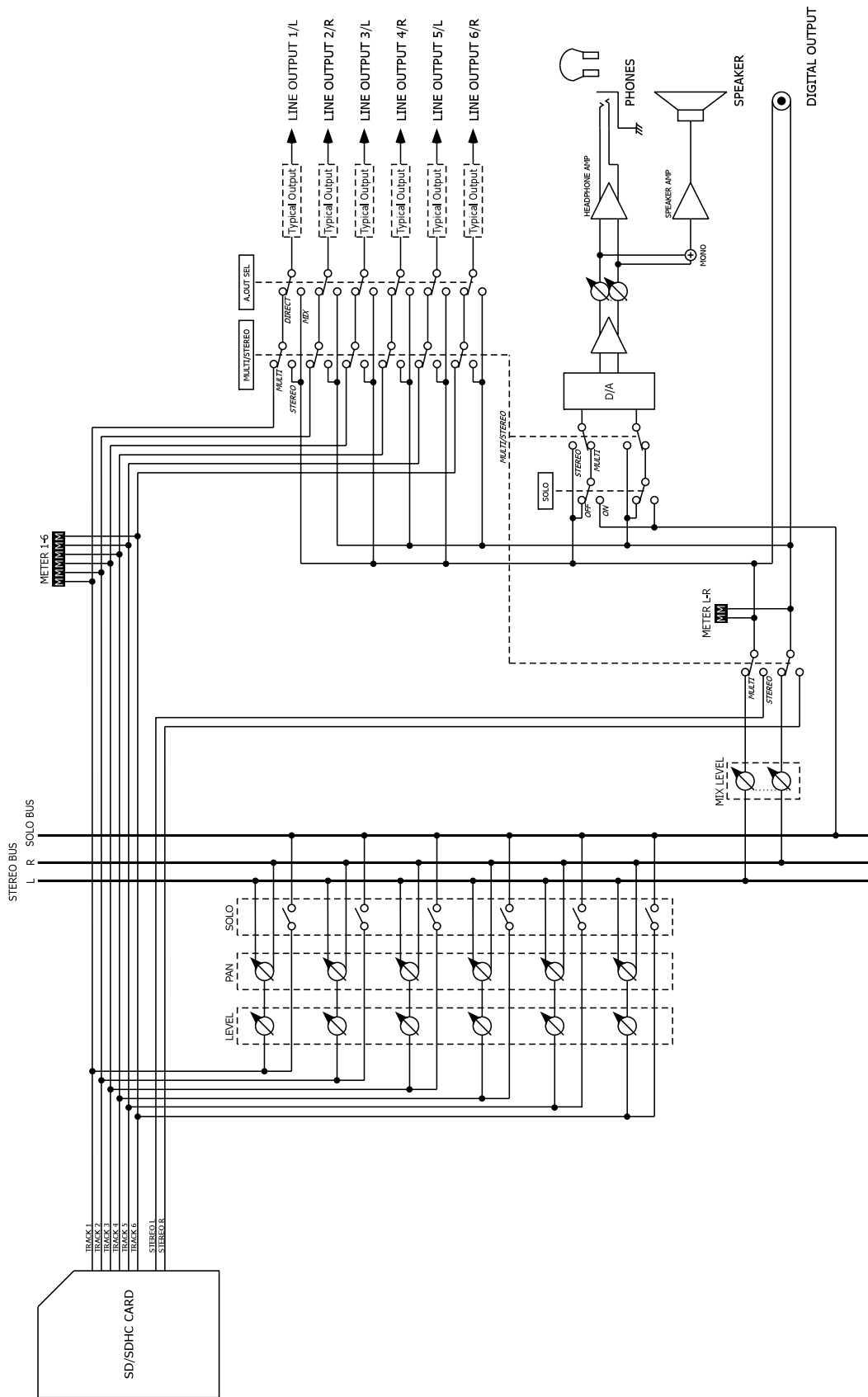
Typical Output



DR-680 RECORDING MODE

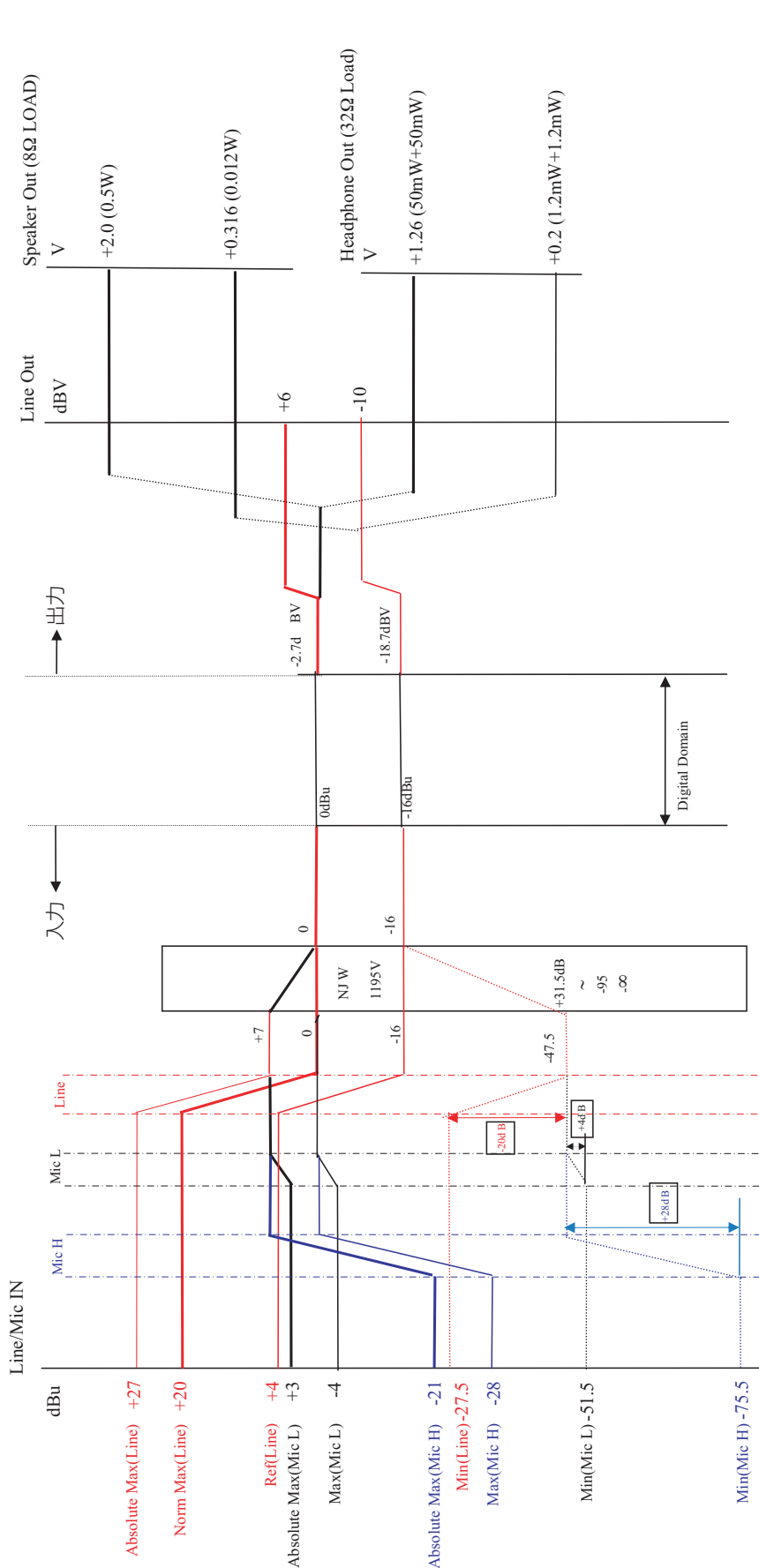


DR-680 PLAYBACK MODE



6. Level Diagram

レベルダイアグラム



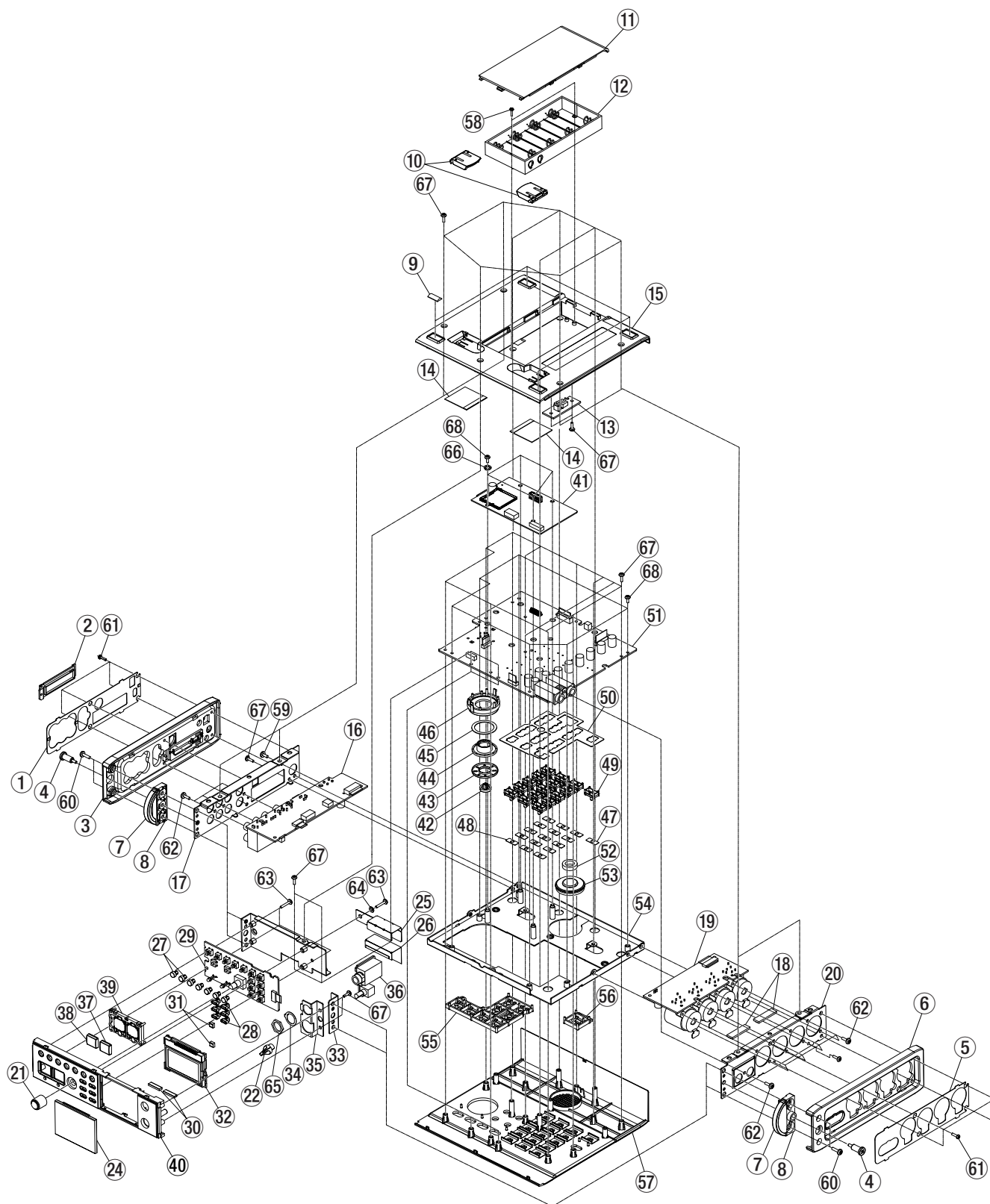
DR-680 Level Diagram

Red: Line In Black: Mic Gain L Blue: Mic Gain H

7. Exploded Views and Parts List

分解図とパーツリスト

Exploded View-1



Exploded View-1

REF.NO.	PARTS NO.	DESCRIPTION	REMARKS
1- 1	M03127400B	SHEET,SIDE R DR680 G	
1- 2	M03091600A	COVER,SD DR680 G	
1- 3	M03089500B	PANEL,SIDE R DR680 G	
1- 4	B00323900B	SCREW,HOOK DR680 G	
1- 5	M03127300B	SHEET,SIDE L DR680 G	
1- 6	M03089100B	PANAL,SIDE L DR680 G	
1- 7	M03089300A	BRACKET,HOOK CAP DR680 G	
1- 8	M03089200A	BRACKET,HOOK BASE DR680 G	
1- 9	M03089900A	FOOT,KY SF14722 G	
1-10	M03089800A	FOOT,FRONT DR680 G	
1-11	M02221410A	COVER,BOTTOM DR680 G	
1-12	M03147500A	BTT BOX,BH-381 DR680 G	
1-13		PCB ASSY,BTT DR680 G	Refer to page 33 (GATHE PCB,POWER DR680 G)
1-14	M03178400A	HIMELON,32X32X0.5 G	
1-15	M03089700B	CABINET,BOTTOM DR680 G	
1-16		PCB ASSY,POWER DR680 G	Refer to page 33 (GATHE PCB,POWER DR680 G)
1-17	M03089400B	PLATE,SIDE R DR680 G	
1-18	M03159900A	SHIELD,CUSHION COMBO G	
1-19		PCB ASSY,XLR DR680 G	Refer to page 33 (GATHE PCB,POWER DR680 G)
1-20	M03089000B	PLATE,SIDE L DR400 G	
1-21	M03127200A	KNOB,ENC ASSY DR680 G	
1-22	M03127100A	KNOB,PHONE DR680 G	
1-23	M03088900A	BRACKET,FRONT DR680 G	
1-24	M03088500B	WINDOW,LCD DR680 G	
1-25	M03088300B	SHIELD,SHEET LCD DR680 G	
1-26	M03157300A	SHEET,LCD DR680 G	
1-27	M03088800A	BUTTON,DIA64 G	
1-28	M03088700A	BUTTON,88X33 G	
1-29		PCB ASSY,FRONT DR680 G	Refer to page 34 (GATHE PCB,FRONT DR680 G)
1-30	M03168700A	SPACR,2X4X16 G	
1-31	M03127000A	SHIELD,CUSHION LCD DR680G	
1-32		PCB ASSY,LCD DR680 G	Refer to page 34 (GATHE PCB,FRONT DR680 G)
1-33	M03126900A	BRACKET,SIDE DR680 G	
1-34	M03158900A	SHIELD,PHONE DR680 G	
1-35	M03126800A	BRACKET,PHONE DR680 G	
1-36		PCB ASSY,PHONE DR680 G	Refer to page 33 (GATHE PCB,POWER DR680 G)
1-37	M03153302B	BUTTON,COVER PAUSE G	
1-38	M03153301A	BUTTON,COVER REC G	
1-39	M03153200B	BUTTON,REC PAUSE BASE G	
1-40	M03088100B	PANEL,FRONT DR680 G	
1-41	E95391200A	PCB ASSY,MAIN DR680 G	Refer to page 31
1-42	M02872300A	BUTTON,ENTER CDMT G	
1-43	M02872200A	KNOB,JOG CAP CDMT G	
1-44	M02868100B	KNOB,JOG BASE CDMT G	
1-45	M02587500A	POLYESTER SHEET,JOG MPGT1 G	
1-46	M03088000A	KNOB,JOG RING DR680 G	
1-47	M03157220A	BLIND,SLIDE HOLD DR680 G	
1-48	M03157210A	BLIND,SLIDE DR680 G	
1-49	M03087900A	KNOB,SLIDE DR680 G	
1-50	M03156000B	SHEET,SLIDE DR680 G	
1-51	E95391300A	PCB ASSY,TOP DR680 G	Refer to page 31
1-52	M03126700A	CUSHION,SPEAKER DR-680 G	
1-53	E01646700A	SPEAKER,HF32008F160A G	

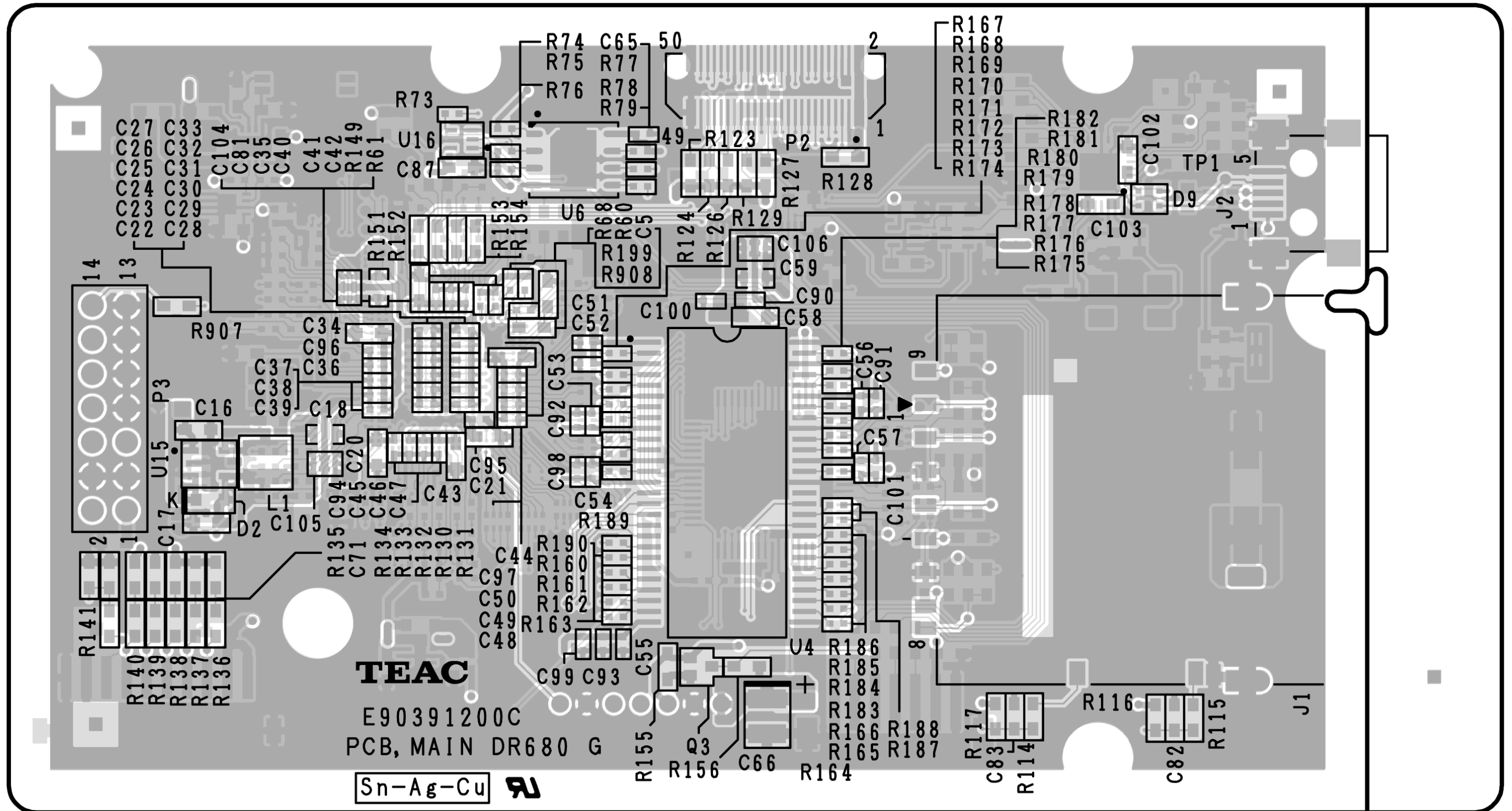
Exploded View-1

REF.NO.	PARTS NO.	DESCRIPTION	REMARKS
1-54	M03087800B	CHASSIS, TOP DR680 G	
1-55	M03087500A	BUTTON, OPERATION DR680 G	
1-56	M03087400A	BUTTON, POWER DR680 G	
1-57	M03087000B	CABINET, TOP DR680 G	
1-58	B00198808A	SCREW, BPP 2X8 FZC G	
1-59	B00171406A	SCREW, BPA 3*6 FZB G	
1-60	B00199710A	SCREW, BPB 3X10 FZB G	
1-61	B00208208A	SCREW, PPB 2.6X8 FZB G	
1-62	B00199708A	SCREW, BPB 3*8 FZB G	
1-63	B00199314A	SCREW, BPB 2.6*14 FZC G	
1-64	M02788001A	TLK WSHR, 2.6D G	
1-65	3M0131000A	NUT, M12X2.3-G	
1-66	3M0261900A	SPRING WASHER M4	
1-67	B00199608A	SCREW, BPB 2.6*8 FZB G	
1-68	B00171306A	SCREW, BPA 2.6X6 FZC G	

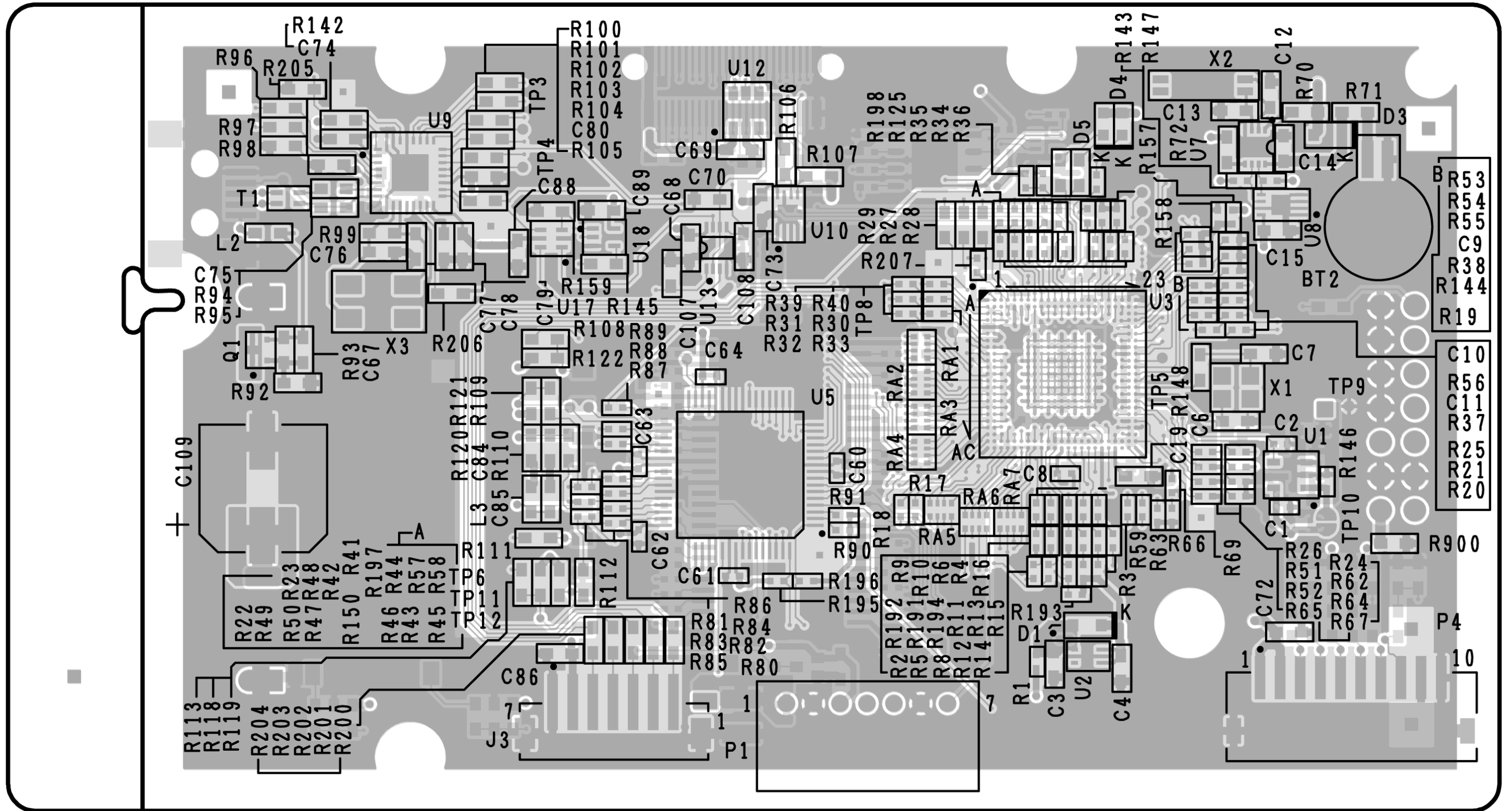
8. PC Boards and Parts List

基板図とパーツリスト

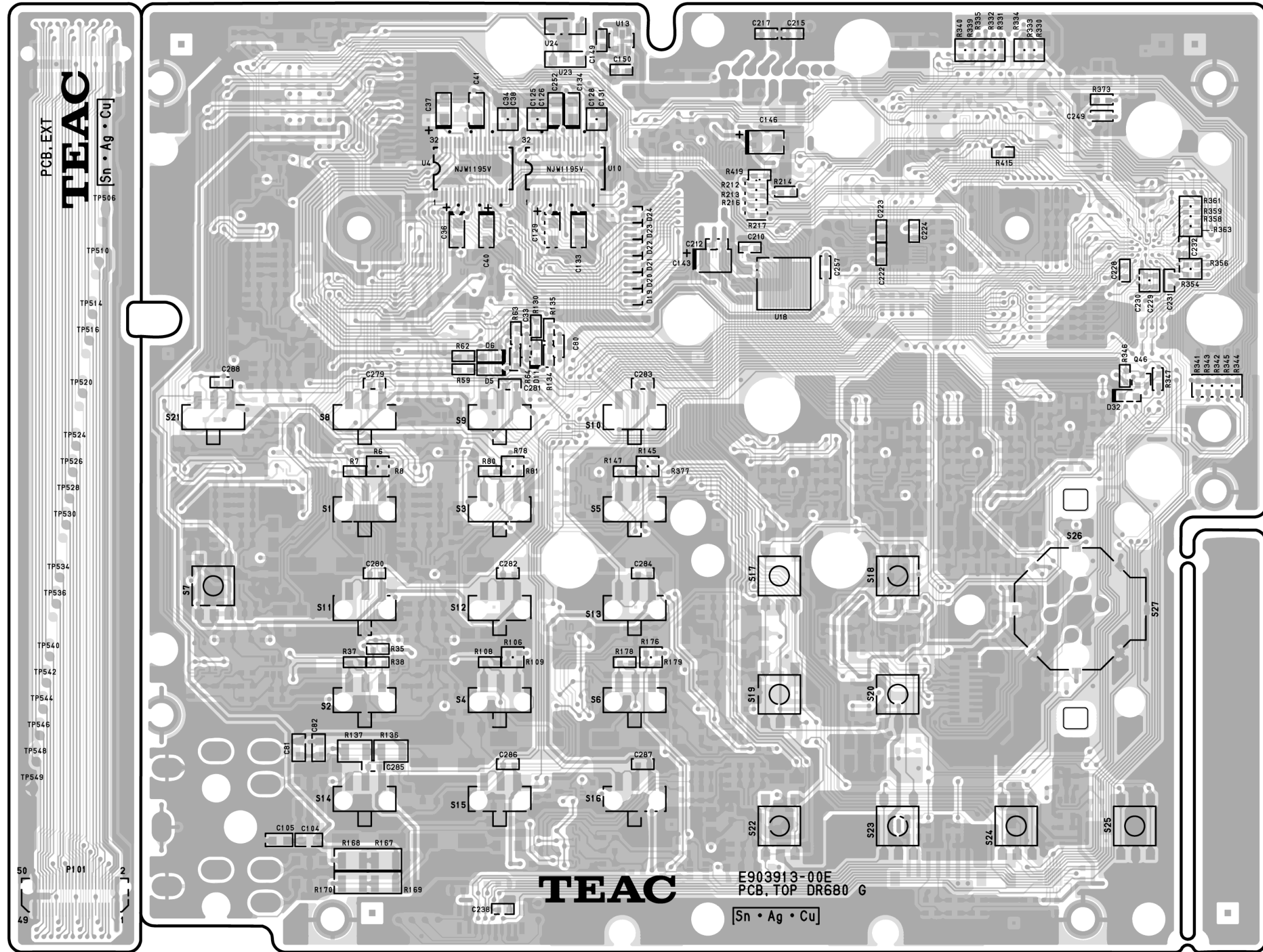
PCB, MAIN DR680 G (Side A)



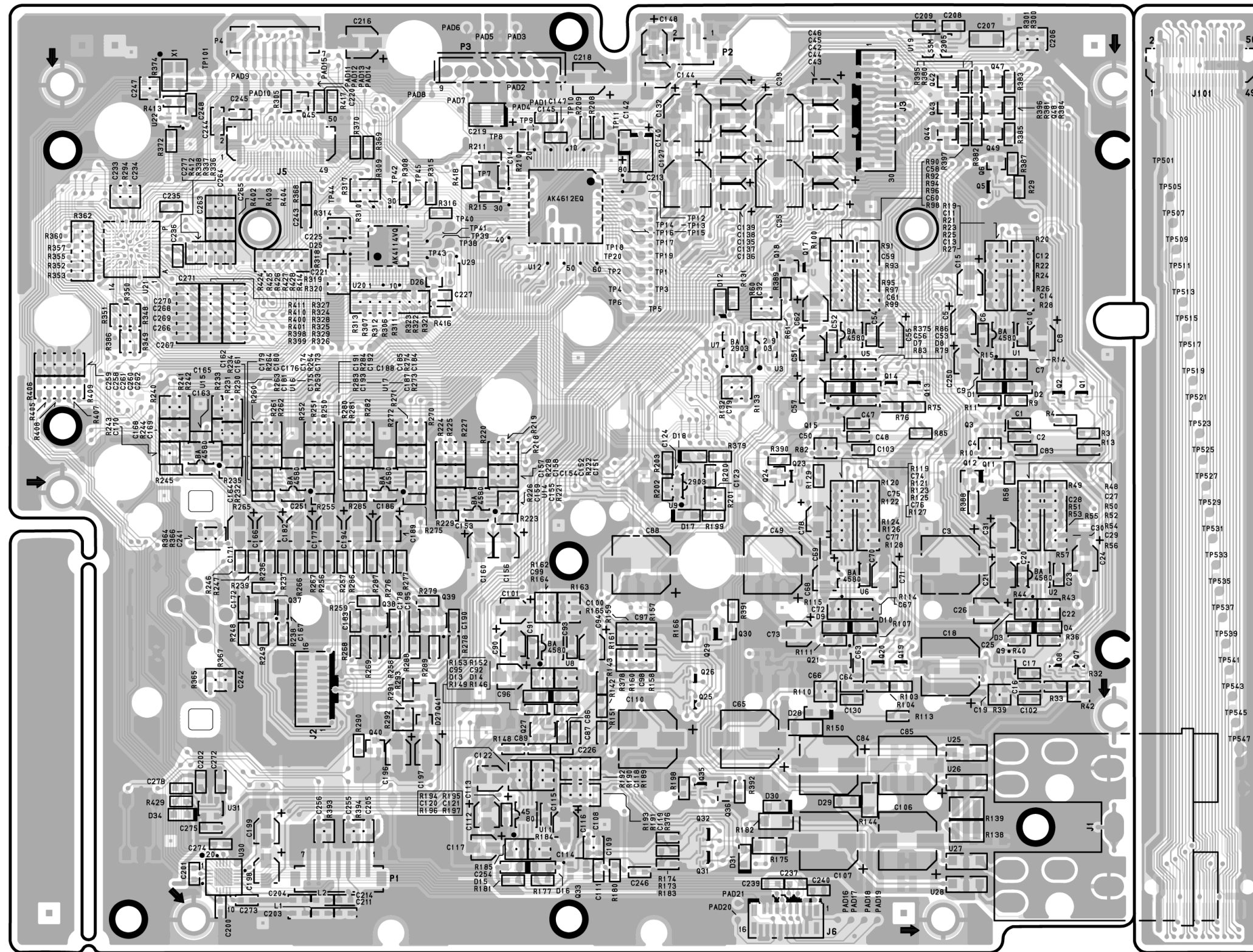
PCB, MAIN DR680 G (Side B)



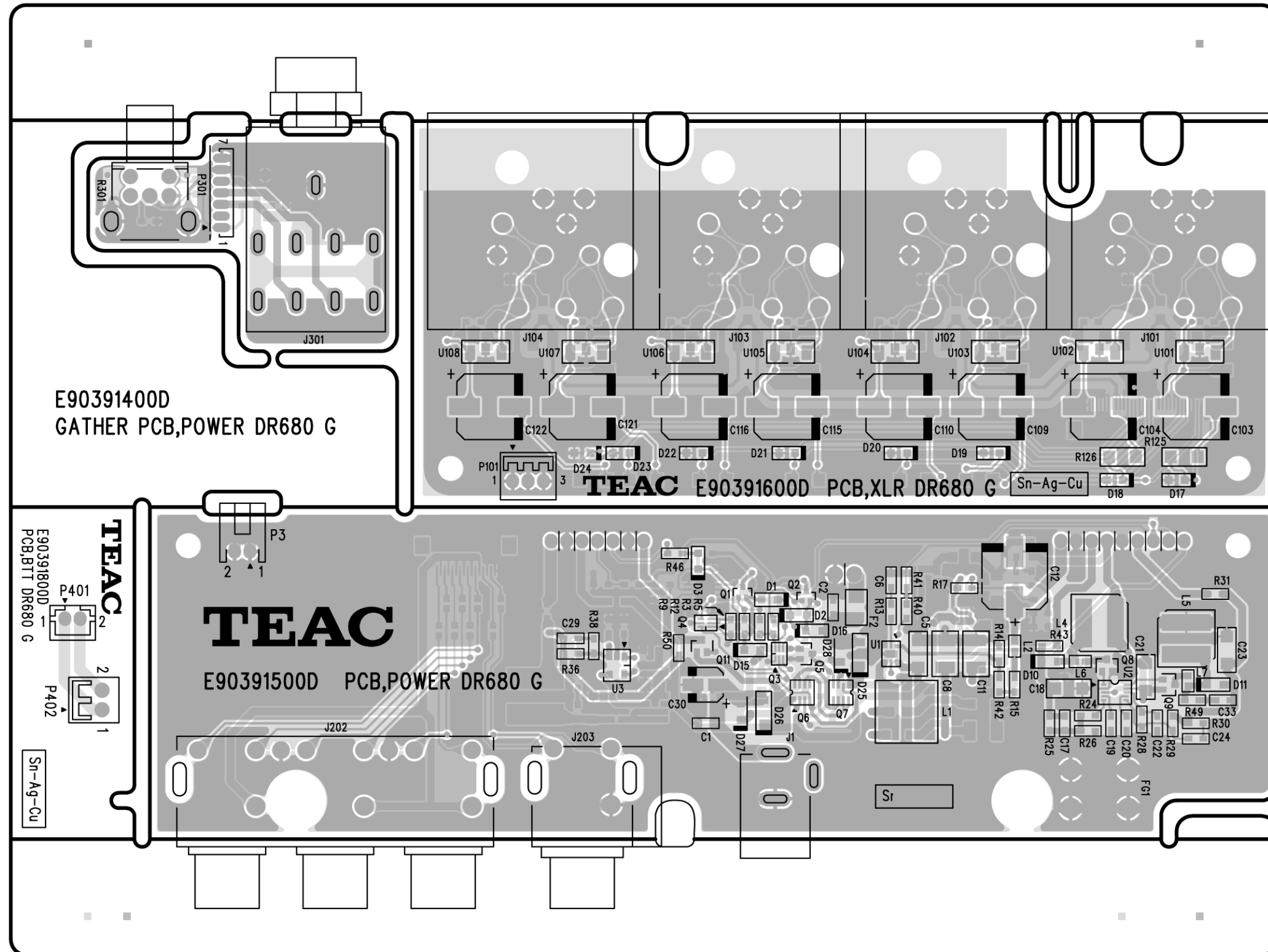
PCB, TOP DR680 G (Side A)



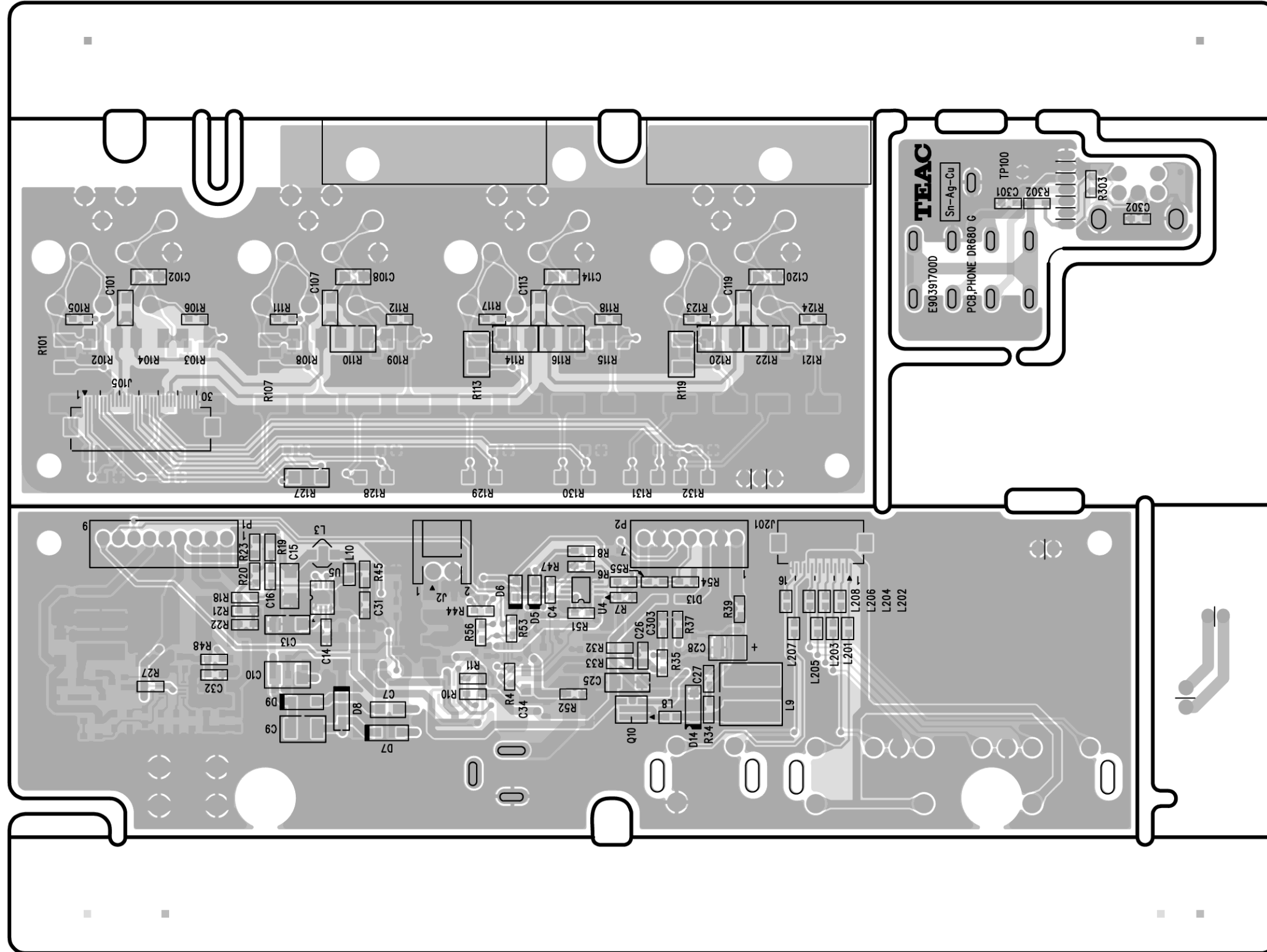
PCB, TOP DR680 G (Side B)



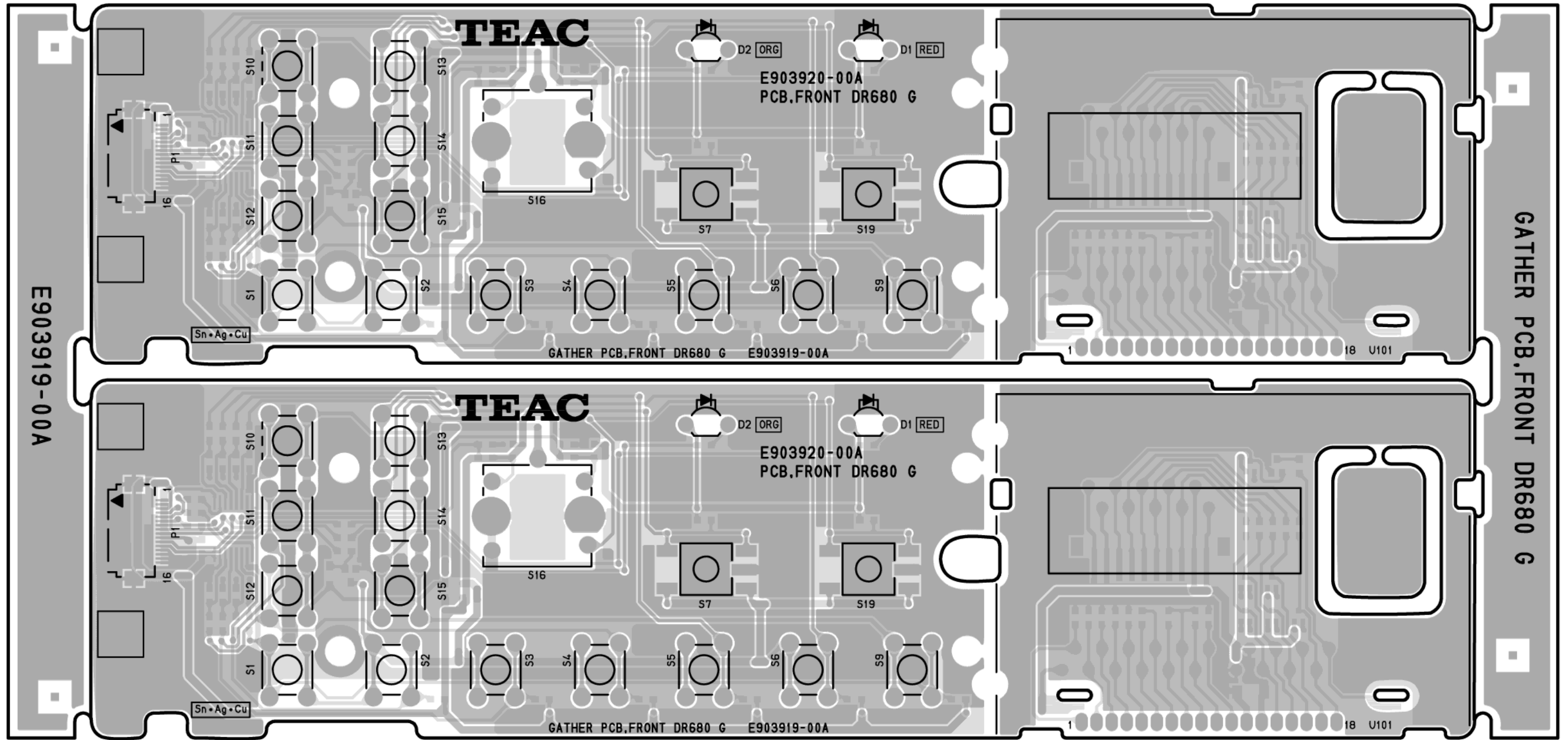
GATHER PCB, POWER DR680 G (Side A)



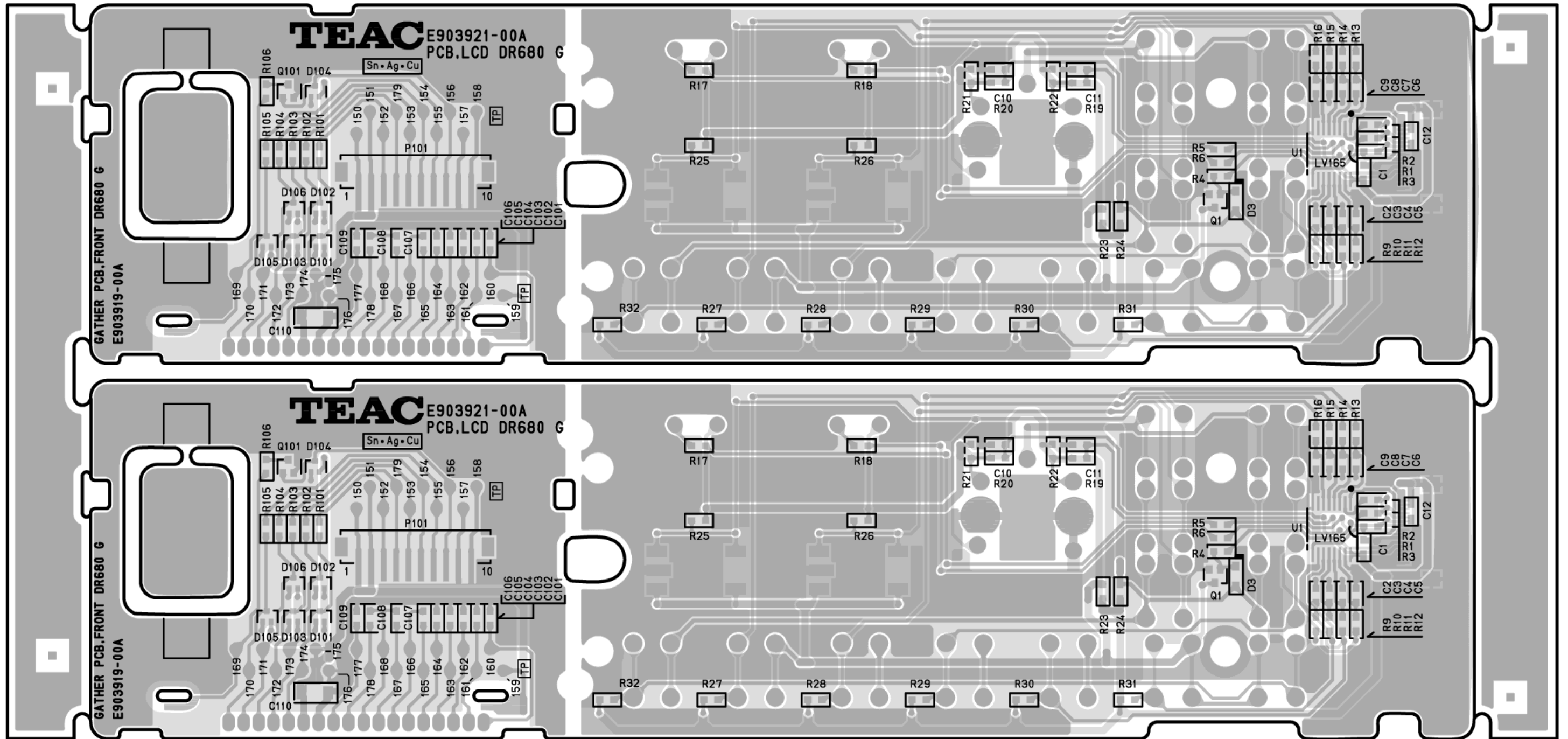
GATHER PCB, POWER DR680 G (Side B)



GATHER PCB, FRONT DR680 G (Side A)



GATHER PCB, FRONT DR680 G (Side B)



PCB ASSY, MAIN DR680 G

REF.NO.	PARTS NO.	DESCRIPTION
	E95391200A	PCB ASSY,MAIN DR680 G PCB MAIN DR680 G
BT2	E0143383	BATTERY,MS614SE FL28E G
D1	S0022094	DIODE,1SS355
D2	S0022094	DIODE,1SS355
D3	S0067314	DIODE,RB751V-40/TE17 G
J1	E0168033	CONN,AXA2R73021T G
J2	E0143954	CONNECTOR,USB MINI-5B G
J3	E0102364	CONNECTOR,B 7B-ZR-SM4(LF)
L1	E0165244	COIL,LQH3NPN100MM0 G
L2	E0126164	BEAD COIL,BLM18PG471SN1D G
L3	E0126164	BEAD COIL,BLM18PG471SN1D G
P1	E0113730	CONNECTOR,S 7B-PH-K-S G
P2	E0169024	CONN,AXK6S50437YG G
P4	E0113914	CONNECTOR,S10B-ZR-SM4TF G
Q1	S0085694	FET,RW1A020ZP T2R G
Q3	S0065074	TRANSISTOR,DTC124EUA TP G
RA1	R0181594	RES ARRAY,47*4 1005 G
RA2	R0181594	RES ARRAY,47*4 1005 G
RA3	R0181594	RES ARRAY,47*4 1005 G
RA4	R0181594	RES ARRAY,47*4 1005 G
RA5	R0181594	RES ARRAY,47*4 1005 G
RA6	R0181594	RES ARRAY,47*4 1005 G
RA7	R0181594	RES ARRAY,47*4 1005 G
T1	E0166304	FILTER,NT2012 985BH1007 G
U1	S0065024	IC,BD46285G G
U2	S0085654	IC,S-1132B25-I6T2G G
U3	S0083083	IC,BF-523C-5C2 G
U4	S0076784	@IC,K4S561632J-UC75 G
U5	S0085523	IC,TDS701 G
U6	S00870700B	IC,MAIN V1.00 DR-680 G
U6	S0085513	IC,MX25L1605DZNI-12G G
U6	D01112300B	SOFTWARE SPEC,MAIN DR680G
U7	S0075164	IC,S-35390A-I8T1G G
U8	S0085614	IC,BR24L04NUX-WTR G
U9	S0079744	IC,AU6336-MOF G
U10	S00870800A	IC,USB DR-680 G
U10	S0085614	IC,BR24L04NUX-WTR G
U10	D01112500A	SOFTWARE SPEC,USB DR680 G
U12	S0085554	IC,ADC081C021CIMK NOPB G
U13	S0086504	IC,SN74LVC2G66DCU G
U15	S0079904	IC,TPS62207DBVR G
U16	S0053294	IC,SN74LVC1G125DCKR
U17	S0065014	IC,SN74LVC2GU04DCKR G
U18	S0053294	IC,SN74LVC1G125DCKR
X1	E0165263	RESONATOR,SEG55 49.152M G
X2	E0143374	XTAL,SSP-T7-F 32.768K 7P G
X3	E0141184	RESONATOR,12.0000MHZ G

PCB ASSY, TOP DR680 G

REF.NO.	PARTS NO.	DESCRIPTION
	E95391300A	PCB ASSY,TOP DR680 G PCB,TOP DR680 G
D1	S0022094	DIODE,1SS355
D2	S0022094	DIODE,1SS355
D3	S0022094	DIODE,1SS355
D4	S0022094	DIODE,1SS355
D5	S0067314	DIODE,RB751V-40/TE17 G
D6	S0067314	DIODE,RB751V-40/TE17 G
D7	S0022094	DIODE,1SS355
D8	S0022094	DIODE,1SS355
D9	S0022094	DIODE,1SS355
D10	S0022094	DIODE,1SS355
D11	S0067314	DIODE,RB751V-40/TE17 G
D12	S0067314	DIODE,RB751V-40/TE17 G
D13	S0022094	DIODE,1SS355
D14	S0022094	DIODE,1SS355
D15	S0022094	DIODE,1SS355
D16	S0022094	DIODE,1SS355
D17	S0067314	DIODE,RB751V-40/TE17 G
D18	S0067314	DIODE,RB751V-40/TE17 G
D19	S0081414	DIODE,DAN217W G
D20	S0081414	DIODE,DAN217W G
D21	S0081414	DIODE,DAN217W G
D22	S0081414	DIODE,DAN217W G
D23	S0081414	DIODE,DAN217W G
D24	S0081414	DIODE,DAN217W G
D25	S0081414	DIODE,DAN217W G
D26	S0081414	DIODE,DAN217W G
D27	S0081414	DIODE,DAN217W G
D28	S0086684	ZENER DIO,RSB27V
D29	S0086684	ZENER DIO,RSB27V
D30	S0086684	ZENER DIO,RSB27V
D31	S0086684	ZENER DIO,RSB27V
D32	S0067314	DIODE,RB751V-40/TE17 G
D34	S0022094	DIODE,1SS355
J1	E0162640	JACK,CPJ-066-445 G
J2	E0156124	CONNECTOR,FH12-16S0.5SV G
J3	E0161374	CONN,FH12-30S-0.5SV G
J5	E0169014	CONN,AXK5S50337YG G
J6	E0156124	CONNECTOR,FH12-16S0.5SV G
L1	E0158084	BEAD COIL,MMZ1608A252B G
L2	E0158084	BEAD COIL,MMZ1608A252B G
P1	E0102364	CONNECTOR,B 7B-ZR-SM4(LF)
P2	E0102314	CONNECTOR,B 2B-ZR-SM4(LF)
P3	E0119800	CONNECTOR,B 9B-PH-K-S G
P4	E0102364	CONNECTOR,B 7B-ZR-SM4(LF)
Q1	S0086584	FET,EM6K31 G
Q2	S0086584	FET,EM6K31 G
Q3	S0086524	IC,HN3A51F G
Q5	S0086594	TRANSISTOR,EMD2 G
Q6	S0073024	TRANSISTOR,2SC4081 TP G
Q7	S0086584	FET,EM6K31 G

PCB ASSY, TOP DR680 G

REF.NO.	PARTS NO.	DESCRIPTION
Q8	S0086584	FET,EM6K31 G
Q9	S0086524	IC,HN3A51F G
Q11	S0086594	TRANSISTOR,EMD2 G
Q12	S0073024	TRANSISTOR,2SC4081 TP G
Q13	S0086584	FET,EM6K31 G
Q14	S0086584	FET,EM6K31 G
Q15	S0086524	IC,HN3A51F G
Q17	S0086594	TRANSISTOR,EMD2 G
Q18	S0073024	TRANSISTOR,2SC4081 TP G
Q19	S0086584	FET,EM6K31 G
Q20	S0086584	FET,EM6K31 G
Q21	S0086524	IC,HN3A51F G
Q23	S0086594	TRANSISTOR,EMD2 G
Q24	S0073024	TRANSISTOR,2SC4081 TP G
Q25	S0086584	FET,EM6K31 G
Q26	S0086584	FET,EM6K31 G
Q27	S0086524	IC,HN3A51F G
Q29	S0086594	TRANSISTOR,EMD2 G
Q30	S0073024	TRANSISTOR,2SC4081 TP G
Q31	S0086584	FET,EM6K31 G
Q32	S0086584	FET,EM6K31 G
Q33	S0086524	IC,HN3A51F G
Q35	S0086594	TRANSISTOR,EMD2 G
Q36	S0073024	TRANSISTOR,2SC4081 TP G
Q37	S0078604	TRANSISTOR,IMX25 T110 G
Q38	S0078604	TRANSISTOR,IMX25 T110 G
Q39	S0078604	TRANSISTOR,IMX25 T110 G
Q40	S0073024	TRANSISTOR,2SC4081 TP G
Q41	S0066984	TRANSISTOR,2SA1037AK TP G
Q42	S0086534	TRANSISTOR,2SC4102 G
Q43	S0086534	TRANSISTOR,2SC4102 G
Q44	S0086534	TRANSISTOR,2SC4102 G
Q45	S0073024	TRANSISTOR,2SC4081 TP G
Q46	S0065074	TRANSISTOR,DTC124EUA TP G
Q47	S0086534	TRANSISTOR,2SC4102 G
Q48	S0086534	TRANSISTOR,2SC4102 G
Q49	S0086534	TRANSISTOR,2SC4102 G
S1	E0167444	SW,SSSS211603 G
S2	E0167444	SW,SSSS211603 G
S3	E0167444	SW,SSSS211603 G
S4	E0167444	SW,SSSS211603 G
S5	E0167444	SW,SSSS211603 G
S6	E0167444	SW,SSSS211603 G
S7	E0155004	SW,TACT SKHMQME010 G
S8	E0167444	SW,SSSS211603 G
S9	E0167444	SW,SSSS211603 G
S10	E0167444	SW,SSSS211603 G
S11	E0167444	SW,SSSS211603 G
S12	E0167444	SW,SSSS211603 G
S13	E0167444	SW,SSSS211603 G
S14	E0167444	SW,SSSS211603 G
S15	E0167444	SW,SSSS211603 G

PCB ASSY, TOP DR680 G

REF.NO.	PARTS NO.	DESCRIPTION
S16	E0167444	SW,SSSS211603 G
S17	E0155004	SW,TACT SKHMQME010 G
S18	E0155004	SW,TACT SKHMQME010 G
S19	E0155004	SW,TACT SKHMQME010 G
S20	E0155004	SW,TACT SKHMQME010 G
S21	E0167444	SW,SSSS211603 G
S22	E0155004	SW,TACT SKHMQME010 G
S23	E0155004	SW,TACT SKHMQME010 G
S24	E0155004	SW,TACT SKHMQME010 G
S25	E0155004	SW,TACT SKHMQME010 G
S26	E0125781	SW,TACT SKHHDAA010 G
S27	E0143823	ENCODER,SRE-2431ST G
U1	S0086444	IC,BA4580RFVM-TR G
U2	S0086444	IC,BA4580RFVM-TR G
U3	S0066994	IC,BA2903FVM G
U4	S0080274	IC,NJW1195V G
U5	S0086444	IC,BA4580RFVM-TR G
U6	S0086444	IC,BA4580RFVM-TR G
U7	S0066994	IC,BA2903FVM G
U8	S0086444	IC,BA4580RFVM-TR G
U9	S0066994	IC,BA2903FVM G
U10	S0080274	IC,NJW1195V G
U11	S0086444	IC,BA4580RFVM-TR G
U12	S0086553	IC,AK4612EQ G
U13	S0074664	IC,PQ1X181M2ZPH G
U14	S0086444	IC,BA4580RFVM-TR G
U15	S0086444	IC,BA4580RFVM-TR G
U16	S0086444	IC,BA4580RFVM-TR G
U17	S0086444	IC,BA4580RFVM-TR G
U18	S0064984	IC,BA033FP-E2SMT TAPING G
U19	S0083244	IC,SSM2305RMZ G
U20	S0064734	IC,AK4114VQ G
U21	S00870900B	IC,PLD DR-680 V1.10 G
U21	S0086563	IC,LCMXO256C-3M100 G
U21	D01112400A	SOFTWARE SPEC,PLD DR680 G
U22	S0065014	IC,SN74LVC2GU04DCKR G
U23	E0124064	FILTER,EXCCET471U G
U24	E0124064	FILTER,EXCCET471U G
U25	E0124064	FILTER,EXCCET471U G
U26	E0124064	FILTER,EXCCET471U G
U27	E0124064	FILTER,EXCCET471U G
U28	E0124064	FILTER,EXCCET471U G
U29	S0065014	IC,SN74LVC2GU04DCKR G
U30	S0080324	IC,TPA4411MRTJR G
U31	S0086574	IC,NJM2881F03 G
X1	E0165273	RESONATOR,SEG55 22.5792MG

GATHER PCBA, POWER DR680 G

REF.NO.	PARTS NO.	DESCRIPTION
	E95391400A	GATHER PCBA,POWER DR680 G PCB,POWER DR680 G PCB,XLR DR680 G PCB,PHONE DR680 G PCB,BTT DR680 G
		PCB ASSY,XLR DR680 G
D17	S0086684	ZENER DIO,RSB27V
D18	S0086684	ZENER DIO,RSB27V
D19	S0086684	ZENER DIO,RSB27V
D20	S0086684	ZENER DIO,RSB27V
D21	S0086684	ZENER DIO,RSB27V
D22	S0086684	ZENER DIO,RSB27V
D23	S0086684	ZENER DIO,RSB27V
D24	S0086684	ZENER DIO,RSB27V
J101	E0167980	JACK,SPC-16B
J102	E0167980	JACK,SPC-16B
J103	E0167980	JACK,SPC-16B
J104	E0167980	JACK,SPC-16B
J105	E0161384	CONN,FH12-30S-0.5SH55 G
P101	E01674500A	HARN ASSY,GND DR680 G
U101	E0124064	FILTER,EXCCET471U G
U102	E0124064	FILTER,EXCCET471U G
U103	E0124064	FILTER,EXCCET471U G
U104	E0124064	FILTER,EXCCET471U G
U105	E0124064	FILTER,EXCCET471U G
U106	E0124064	FILTER,EXCCET471U G
U107	E0124064	FILTER,EXCCET471U G
U108	E0124064	FILTER,EXCCET471U G
	E95391500A	PCB ASSY,POWER DR680 G
D1	S0022094	DIODE,1SS355
D2	S0022094	DIODE,1SS355
D3	S0022094	DIODE,1SS355
D5	S0022094	DIODE,1SS355
D6	S0022094	DIODE,1SS355
D7	S0071644	DIODE,RB161M-20 G
D8	S0071644	DIODE,RB161M-20 G
D9	S0071644	DIODE,RB161M-20 G
D10	S0075354	DIODE,RB551V-30 TE17 G
D11	S0075354	DIODE,RB551V-30 TE17 G
D13	S0075354	DIODE,RB551V-30 TE17 G
D14	S0071644	DIODE,RB161M-20 G
D15	S0022094	DIODE,1SS355
D16	S0022094	DIODE,1SS355
D25	S0071644	DIODE,RB161M-20 G
D26	S0071644	DIODE,RB161M-20 G
D27	S0075354	DIODE,RB551V-30 TE17 G
D28	S0075354	DIODE,RB551V-30 TE17 G
F2	E0017804	FUSE,ICP-S2.3 (-TN)
FG1	M01510100A	BRACKET,PCB-A G
J1	E0140880	JACK,POWER DJ-0702-020 G

GATHER PCBA, POWER DR680 G

REF.NO.	PARTS NO.	DESCRIPTION
J2	E0140951	CONNECTOR,S2B-EHA(LF) G
J201	E0167404	CONN,FH12-16S0.5SH55 G
J202	E0168630	JACK,RCA RJ1074-090353A G
J203	E0124171	JACK,HSP-242V2-23-G G
L1	E0168854	COIL,CDRH6D38NP-560NC G
L2	E0126164	BEAD COIL,BLM18PG471SN1D G
L3	E0101254	COIL,CDRH2D18/HP-4R7NC G
L4	E0069824	COIL,CDRH5D28-100NC G
L5	E0069824	COIL,CDRH5D28-100NC G
L6	E0126164	BEAD COIL,BLM18PG471SN1D G
L7	E0126164	BEAD COIL,BLM18PG471SN1D G
L8	E0126164	BEAD COIL,BLM18PG471SN1D G
L9	E0162574	COIL,CDRH6D38NP330N G
L10	E0126164	BEAD COIL,BLM18PG471SN1D G
L201	E0127034	BEAD COIL,BK1608 HM121 G
L202	E0127034	BEAD COIL,BK1608 HM121 G
L203	E0127034	BEAD COIL,BK1608 HM121 G
L204	E0127034	BEAD COIL,BK1608 HM121 G
L205	E0127034	BEAD COIL,BK1608 HM121 G
L206	E0127034	BEAD COIL,BK1608 HM121 G
L207	E0070874	BEAD COIL,BLM18BD601SN1 G
L208	E0070874	BEAD COIL,BLM18BD601SN1 G
P1	E01674800B	HARN ASSY,PW-TO DR680 G
P2	E01674700A	HARN ASSY,PW-MA DR680 G
P3	E0113680	CONNECTOR,S 2B-PH-K-S G
Q1	S0045894	TRANSISTOR,2SA1774TL G
Q2	S0045894	TRANSISTOR,2SA1774TL G
Q3	S0086594	TRANSISTOR,EMD2 G
Q4	S0086594	TRANSISTOR,EMD2 G
Q5	S0065074	TRANSISTOR,DTC124EUA TP G
Q6	S0086674	FET,TT8J2 G
Q7	S0086674	FET,TT8J2 G
Q8	S0075374	FET,RTF025N03 G
Q9	S0073014	FET,RTF020P02 TL G
Q10	S0050404	FET,RTQ035P02
Q11	S0065074	TRANSISTOR,DTC124EUA TP G
U1	S0080314	IC,TPS61170DRVR G
U2	S0075384	IC,R1280D002B-TR-F G
U3	S0066444	IC,R1224N102H F G
U4	S0066994	IC,BA2903FVM G
U5	S0086294	IC,BD8312HFN-TR G
		PCB ASSY,PHONE DR680 G
J301	E0123630	JACK,MIC JY-6316-01-090 G
P301	E01674900A	HARN ASSY,TO-PH DR680 G
R301	R0155900	VAR RES,RK09K12A-20KAG
		PCB ASSY,BTT DR680 G
P401	E0119730	CONNECTOR,B 2B-PH-K-S G
P402	E01674600A	HARN ASSY,BTT DR680 G

GATHER PCBA, FRONT DR680 G

REF.NO.	PARTS NO.	DESCRIPTION
	E95391900A	GATHER PCBA,FRONT DR680 G PCB,FRONT DR680 G PCB,LCD DR680 G
		PCB ASSY,FRONT DR680 G
D1	S0080392	LED,SLR-332VR TF7(RE D) G
D2	S0080382	LED,SLR-332DU TF7(AMB) G
D3	S0067314	DIODE,RB751V-40/TE17 G
P1	E0167404	CONN,FH12-16S0.5SH55 G
Q1	S0065074	TRANSISTOR,DTC124EUA TP G
S1	E0125781	SW,TACT SKHHDAA010 G
S2	E0125781	SW,TACT SKHHDAA010 G
S3	E0125781	SW,TACT SKHHDAA010 G
S4	E0125781	SW,TACT SKHHDAA010 G
S5	E0125781	SW,TACT SKHHDAA010 G
S6	E0125781	SW,TACT SKHHDAA010 G
S7	E0155004	SW,TACT SKHMQME010 G
S9	E0125781	SW,TACT SKHHDAA010 G
S10	E0125781	SW,TACT SKHHDAA010 G
S11	E0125781	SW,TACT SKHHDAA010 G
S12	E0125781	SW,TACT SKHHDAA010 G
S13	E0125781	SW,TACT SKHHDAA010 G
S14	E0125781	SW,TACT SKHHDAA010 G
S15	E0125781	SW,TACT SKHHDAA010 G
S16	E0167410	ENCODER,EC12D1524403 G
S19	E0155004	SW,TACT SKHMQME010 G
U1	S0065384	IC,SN74LV165APWR G
		PCB ASSY,LCD DR680 G
D101	S0081414	DIODE,DAN217W G
D102	S0081414	DIODE,DAN217W G
D103	S0081414	DIODE,DAN217W G
D104	S0081414	DIODE,DAN217W G
D105	S0081414	DIODE,DAN217W G
D106	S0081414	DIODE,DAN217W G
P101	E0102394	CONNECTOR,B10B-ZR-SM4(LF)
Q101	S0065074	TRANSISTOR,DTC124EUA TP G
U101	E01406200A	LCD,KMC12864-F-02-SPC G

WIRE SECTION

REF.NO.	PARTS NO.	DESCRIPTION
	E01675000A	HARN ASSY,MA-LC DR680 G
	E01675100A	FLAT CABLE,P0.5 16P L50 G
	E01675200A	FLAT CABLE,P0.5 16P L80 G
	E01675300A	FLAT CABLE,P0.5 30P L50 G

9. Included Accessories

付属品

Included Accessories

REF.NO.	PARTS NO.	DESCRIPTION	REMARKS
	D01098501A	OWNERS MNL,DR680 J G [JEX]	
	D01098520A	OWNERS MNL,DR680 E G	
	D01098554A	OWNERS MNL,DR680 C G [CH]	
	D01098580A	OWNERS MNL,DR680 G G [E]	
	D01098581A	OWNERS MNL,DR680 F G [E]	
	D01098582A	OWNERS MNL,DR680 I G [E]	
	D01098583A	OWNERS MNL,DR680 S G [E]	
	M03090600A	SHOULDER BELT,DR680 G	
	E0135680	USB B CABLE,CA3096080A37 G	
	△ E01376900A	AC ADAPTER,PS-1225L G	
	△ 3E035950	POWER CORD,UL G [JEX,US/C]	
	△ 3E035960	POWER CORD,AUS G [A]	
	△ 3E035940	POWER CORD,EUR G [E]	
	△ E0152590	POWER CORD,UK G [UK]	
	△ M02672100A	AC PLUG ASSY,MU-3 G [JEX]	
	△ E0130250	AC PLUG,MU-3 G [JEX]	

NOTES

- PC boards shown are viewed from parts side.
- Parts marked with * require longer delivery time.
- The parts with no reference number or no parts number in the exploded views are not supplied.
- As regards the resistors and capacitors, refer to the circuit diagrams contained in this manual.
- △ Parts marked with this sign are safety critical components. They must be replaced with identical components - refer to the appropriate parts list and ensure exact replacement.
- Parts of [] mark can be used only with the version designated.
 [J] : JAPAN [US/C] : U.S.A./CANADA [K] : KOREA [E] : EUROPE
 [UK] : U.K. [JEX] : JAPAN & ASIA [A] : AUSTRALIA [T] : TAIWAN
 [CH] : CHINA [ETC] : U.S.A./CANADA/South America

注意

- プリント基板図は部品面を示しています。
- *印の部品は納期が若干かかります。あらかじめご了承ください。
- 分解図に部番のない部品および品番のない部品は供給できません。
- 標準の抵抗、コンデンサーは省略してあります。回路図を参照してください。
- △印は安全重要部品です。交換する時は必ず指定の部品を使用してください。
- 仕向先
 [J] : JAPAN [US/C] : U.S.A./CANADA [K] : KOREA [E] : EUROPE
 [UK] : U.K. [JEX] : JAPAN & ASIA [A] : AUSTRALIA [T] : TAIWAN
 [CH] : CHINA [ETC] : U.S.A./CANADA/South America